

立德树人视域下高校“一站式”学生社区建设的实践路径与育人成效研究

——以北京物资学院“运河青年”“一站式”学生社区建设为例

吕亚鹏, 张 佳

北京物资学院学生处, 北京

收稿日期: 2026年1月1日; 录用日期: 2026年1月29日; 发布日期: 2026年2月9日

摘 要

在新时代加强和改进高校思想政治工作的背景下, 学生社区已成为落实立德树人根本任务的鲜活实践场所。本文以北京物资学院“运河青年”“一站式”学生社区建设为研究对象, 深入探讨高校如何构建强有力的价值引领与组织协同机制, 整合育人资源、创新治理模式、拓展育人空间, 有效破解思政教育“最后一公里”难题。文章系统阐述其以“四三四二”建设思路为核心, 通过构建“双螺旋”工作机制、推动“四力”下沉、打造“五育并举”全景空间等具体路径推进学生社区综合治理。研究结合量化数据与典型案例, 表明项目在强化组织覆盖、提升治理效能、促进学生全面发展等方面成效显著。据此, 提炼形成具有借鉴意义的“物院模式”, 并从深化力量融合、拓展数字赋能、强化文化浸润等维度提出优化建议, 以期为新时代高校构建“三全育人”新格局、打造“高校版‘枫桥经验’”提供理论参考与实践范例。

关键词

组织引领, 高校思政, 三全育人, 一站式学生社区, 运河青年, 双螺旋工作机制

Research on the Practical Path and Educational Effectiveness of “One Stop” Student Community Construction in Universities from the Perspective of Moral Education and Talent Cultivation

—Taking the Construction of the “Canal Youth” and “One-Stop” Student Community at Beijing Wuzi University as an Example

Yapeng Lyu, Jia Zhang

Student Affairs Office of Beijing Wuzi University, Beijing

Received: January 1, 2026; accepted: January 29, 2026; published: February 9, 2026

Abstract

Against the backdrop of strengthening and improving ideological and political work in colleges and universities in the new era, student communities have become a vivid practical field for implementing the fundamental task of fostering virtue and nurturing talent. This article takes the “Canal Youth” “One-stop” student community construction project of Beijing Wuzi University as the research object, and deeply explores how universities can establish a strong value leadership and organizational coordination mechanism, integrate educational resources, innovate governance models, expand educational space, and effectively solve the “last mile” problem of ideological and political education. The article systematically elaborates that its core construction approach is based on the “four-three-four-two” strategy. Through specific paths such as establishing a “double spiral” working mechanism, promoting the “four forces” to be implemented at the grassroots level, and creating a “five-round development” panoramic space, it promotes the comprehensive governance of the student community. The research, which combines quantitative data with typical cases, indicates that the project has achieved remarkable results in strengthening organizational coverage, enhancing governance efficiency, and promoting the all-round development of students. Based on this, the “BWU Model” with reference value was refined, and optimization suggestions were proposed from aspects such as deepening the integration of forces, expanding digital empowerment, and strengthening cultural infiltration. The aim is to provide theoretical references and practical examples for universities in the new era to build a “Three All-Round Education” new pattern and create a “university version of the Fengqiao Experience”.

Keywords

Organizational Leadership, University Ideological and Political Education, Three All-Round Education, One-Stop Student Community, Canal Youth, Double Helix Working Mechanism

Copyright © 2026 by author(s) and Hans Publishers Inc.

This work is licensed under the Creative Commons Attribution International License (CC BY 4.0).

<http://creativecommons.org/licenses/by/4.0/>



Open Access

1. 引言

学生社区是大学生学习、生活、交往的重要场域,其治理水平与育人效能直接关系到“培养什么人、怎样培养人、为谁培养人”这一根本问题。党的十八大以来,以习近平同志为核心的党中央高度重视高校党的建设和思想政治工作,强调要“把思想政治工作贯穿教育教学全过程”,实现全员育人、全程育人、全方位育人[1]。2023年,中共中央办公厅、国务院办公厅印发《关于深化新时代学校思想政治理论课改革创新的若干意见》,进一步要求推动思政工作力量下沉,创新校园治理模式。在此背景下,教育部大力推行“一站式”学生社区综合管理模式建设,在学生社区这一思政场域不断壮大思政引领力,推动学生社区高品质建设、高水准育人[2]。

北京物资学院党委积极响应号召,自2023年起,以“运河青年”“一站式”学生社区建设为抓手,

入选“新时代北京高校思想政治工作创新示范项目”。该项目坚持以习近平新时代中国特色社会主义思想为指导,以“立德树人”为根本任务,探索形成了独具特色的党建引领社区治理与思政育人深度融合的“物院模式”。本文旨在系统梳理该项目的理论逻辑、实践路径与运行成效,以期同类高校提供可借鉴、可推广的经验启示,丰富新时代高校党建与思想政治工作创新发展的理论内涵与实践样本。

2. 组织引领“一站式”学生社区建设的理论内涵与政策框架

2.1. 理论基石：马克思主义关于人的全面发展理论与思想政治教育生活化

马克思主义经典作家强调,人的本质在其现实性上是一切社会关系的总和,人的全面发展离不开具体的社会生活与实践场域[3]。高校学生社区作为学生日常生活的“第一社会”“第二家庭”“第三课堂”,是实现理论知识向实践能力转化、促进个体社会化的关键环节。推动思想政治教育融入社区生活,正是践行马克思主义实践观、促进青年学生全面发展的内在要求。将党建引领嵌入社区治理,旨在把党的政治优势、组织优势转化为育人优势和管理效能,确保育人方向不偏、育人资源汇聚、育人过程协同。

2.2. 根本遵循：习近平总书记关于教育的重要论述与“三全育人”理念

习近平总书记在全国教育大会上指出,“要坚持把立德树人作为中心环节,把思想政治工作贯穿教育教学全过程”[4]。这为高校工作指明了方向。“三全育人”(全员育人、全程育人、全方位育人)理念是对这一要求的系统化落实。党建引领“运河青年”“一站式”学生社区建设,正是推动校院领导力量、管理力量、服务力量、专业力量向育人一线汇聚,实现育人主体全员参与;将思政工作贯穿学生从入学到毕业的全过程;利用社区物理空间、网络空间、文化空间实现全方位覆盖的生动实践[5]。它打破了传统思政工作与专业教育、管理服务之间的壁垒,推动形成协同育人的“大思政”格局。

2.3. 行动指南：党的二十届四中全会精神与新时代“枫桥经验”

党的二十届四中全会聚焦国家治理体系和治理能力现代化,对基层治理提出了新要求。高校作为社会治理的重要单元,其学生社区治理是国家治理的微观体现。党建引领“一站式”学生社区建设,借鉴和发扬新时代“枫桥经验”,通过构建网格化治理体系、推动力量下沉、建立“接诉即办”机制,将矛盾化解在基层、将服务提供在身边、将稳定筑牢在一线,是提升高校内部治理现代化水平、建设更高水平平安校园的有效路径[6]。

2.4. 实践标尺：《高校“一站式”学生社区综合管理模式建设提质增效指南》

教育部发布的《高校“一站式”学生社区综合管理模式建设提质增效指南》(2025年修订版)为高校提供了系统、科学的建设框架与评估标准[7]。该《指南》围绕“党建引领、队伍入驻、学生参与、文化建设、数字赋能、条件保障”六大板块,设置基础指标与高阶指标,明确了党委领导、部门协同、力量下沉、学生主体、文化浸润、技术支撑、资源保障等关键要素。本文所研究的“运河青年”项目,其设计与实施过程与《指南》要求高度契合,是对《指南》精神的具体贯彻和创造性落实,为评估项目成效提供了权威参照系。

3. “运河青年”“一站式”学生社区建设的实践探索： 路径、机制与实施中的矛盾分析

北京物资学院“运河青年”项目以“党建引领、多元协同、精准服务”为总体路径,如图1所示构建了系统化的“四三四二”建设思路,并形成了独具特色的实践模式。

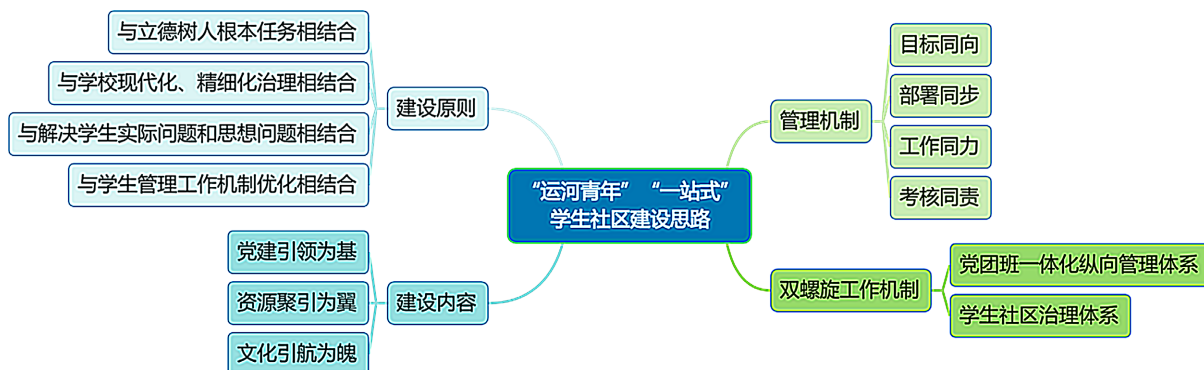


Figure 1. Framework diagram of the “four-three-four-two” construction idea for the “canal youth” community

图 1. “运河青年”社区“四三四二”建设思路框架图

3.1. 组织覆盖与治理实效之间的矛盾：构建“双螺旋”机制促进真融合

传统党建进社区易出现“组织空转”“活动悬浮”等问题[8]。项目创新构建“党团班一体化纵向管理体系”与“学生社区治理体系”相互交织的“双螺旋”工作机制，见图2，推动党组织从“有形覆盖”转向“有效引领”。纵向的党团班组织体系代表着高校传统的科层化、任务导向的动员能力，而横向的社区网格治理体系则对应着基于生活场域、需求导向的服务与回应机制，项目通过设立功能型党支部、社区团工委，推动党员责任区与楼长、层长队伍交叉任职，破解条块分割难题，实现了组织功能的互嵌与权责的再分配[9]。

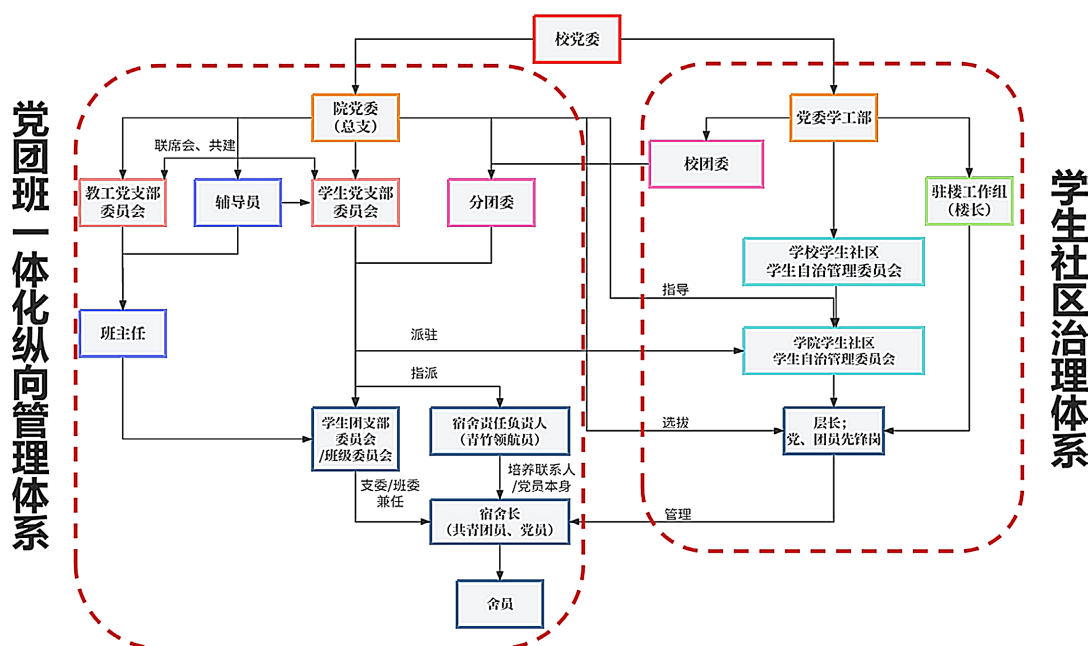


Figure 2. Schematic diagram of the double helix working mechanism of “integration of party, group and class” and “community governance system”

图 2. “党团班一体化”与“社区治理体系”双螺旋工作机制示意图

3.2. 力量下沉与参与动力之间的矛盾：推动“四力协同”实现真扎根

育人力量下沉社区常面临“形式化”“运动化”困境，项目系统性推动领导、思政、专业、管理服务

务四类力量下沉，但各类主体的参与动力差异显著：

- 1. 专业教师进社区动力不足：尤其是专任教师，因教学科研压力大、社区工作评价体系不明确，持续参与意愿有限。项目尝试通过设立“学业成长导师”岗、纳入教师考核参考等方式激励，但常态化、深度参与的机制有待进一步完善。
- 2. 管理服务力量“被动响应”多于“主动治理”：虽然已设立“接诉即办”类平台，但跨部门协同响应机制仍待畅通，问题溯源与根本解决能力亦有提升空间。为此，“运河青年”项目通过设立常态化“师生沟通日”、开展跨部门联合办公、构建闭环式数据反馈系统，推动实现从“接诉即办”到“未诉先办”的治理模式转型。

3.3. 空间建设与使用效能之间的矛盾：打造“五育并举”场景促进真育人

物理空间改造易陷入“重建轻用”“功能单一”的误区。“运河青年”社区构建“2+13+N”实体空间架构，打造“社区魔方”“零距离空间”等载体，通过物理空间改造与数字平台建设，将空间使用率、活动吸引力与学生真实需求之间精准匹配，项目通过学生党员值班制、开展微党课等方式提升使用效能，如图3所示，将学生党员教育与社区治理深度融合，引领社区党员模范风尚。

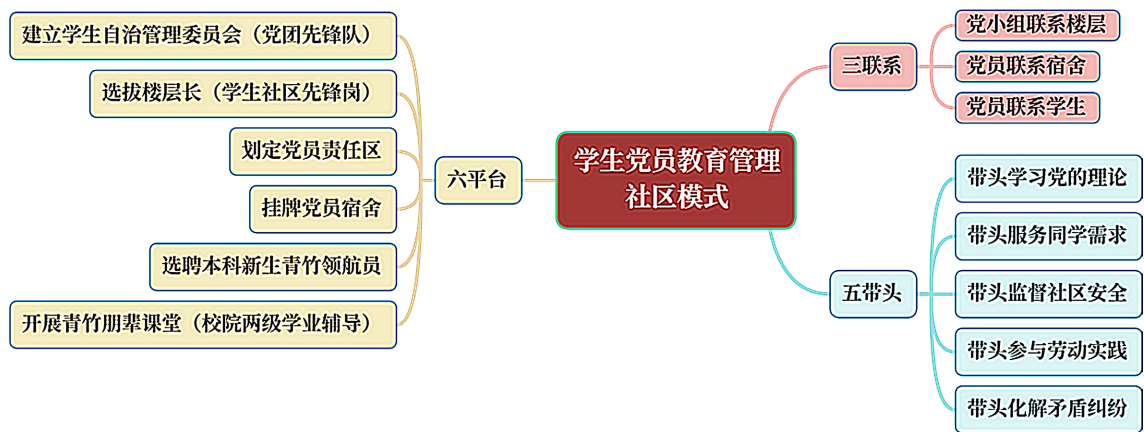


Figure 3. Community model for education and management of student party members
图3. 学生党员教育管理社区模式

同时文化浸润融合“属地基因”：立足北京城市副中心定位，深度融入“运河文化”。通过打造运河文化墙、组织“运河学子百村行”实践活动、开发运河文化校本课程等，增强学生的文化认同与家国情怀，使思政教育具象化、本土化，将社区转化为承载“德智体美劳”全面培养的立体化育人空间[10]。

3.4. 比较视野下“物院模式”的特色变量分析

在教育部倡导的“一站式”学生社区建设浪潮中，各高校基于自身历史、规模、资源禀赋形成了不同模式。将“运河青年”项目置于更广阔的视野中与西安交通大学、复旦大学等先行试点高校进行对比，有助于明晰“物院模式”的独特变量与创新价值。

与西安交通大学“书院制”模式的比较：组织融合深度的差异化路径。西安交通大学推行成熟的“书院-学院”双院制育人机制，书院作为实体化社区管理机构，与专业学院平行，在物理空间、管理队伍、文化氛围上实现深度整合，形成了稳定的制度性架构[11]。相比之下，北京物资学院的“物院模式”并非另建一套平行的书院组织体系，而是聚焦于“机制融合”与“功能重构”。其创新点在于通过“双螺旋”工作机制(党团班纵向体系与社区网格横向体系交织)，在既有校院系行政组织架构基础上，实现党建力量、

管理服务功能向社区生活场景的“穿透式”嵌入与再组织。这种模式避免了大规模组织重构带来的成本与阻力,更适合在资源相对有限、希望通过机制创新快速激活现有体系效能的高校推广。

与复旦大学“网格化+智慧服务”模式的比较:技术赋能与人文浸润的侧重平衡。复旦大学依托强大的信息化基础,构建了精细的网格化管理体系和高度集成的智慧服务平台,强调通过数据驱动实现精准管理和服务[12]。“物院模式”在积极推进“数字赋能”的同时,显著强化了“文化浸润”与“空间育人”的权重,深度绑定“运河文化”这一属地基因,并将其系统转化为社区空间景观、品牌活动、实践课程和校本德育资源,使思政教育具象化、本土化、情感化。这种“技术为用,文化为体”的侧重,体现了在智慧治理中坚守人文内核的探索,尤其适用于具有鲜明地域文化特色或行业背景的高校。

“物院模式”的核心独特变量总结:一是“双螺旋”机制创新,实现了传统科层组织与扁平化社区治理的功能性嵌合而非实体性替代;二是“运河文化”的深度融入,构建了特色鲜明的文化育人标识系统;三是“中体西用”式的路径选择,即在有限资源约束下,通过机制、文化、技术的重点突破,追求治理效能与育人效果的“性价比”最优。这使其区别于资源驱动型或制度重构型的其他模式,形成了一条“注重机制创新与文化赋能的中小规模高校特色实践路径”。

4. 建设成效与案例分析:基于《提质增效指南》的评估

对照《高校“一站式”学生社区综合管理模式建设提质增效指南》的指标维度,“运河青年”项目取得了显著成效,形成了多个具有示范意义的典型案例。

4.1. 党建引领指标达成度高,组织优势充分彰显

项目严格落实“加强党委领导”指标,将社区建设纳入学校年度工作要点与全面从严治党主体责任清单,党委书记、校长任领导小组组长,定期专题研究。在“深化部门协同”与“压实一线责任”方面,形成了学工牵头、13个部门与9个学院协同的格局,并在社区一线建立了功能型党团组织全覆盖、党员责任区网格化管理的有效机制[13]。学生党支部获评北京市“红色1+1”示范奖3项,党建引领的核心作用得到充分验证。

4.2. 队伍入驻指标落实到位,育人合力显著增强

项目全面回应了“领导力量下沉一线”“思政力量扎根一线”“专业力量围绕一线”“管理服务汇聚一线”等指标要求。校领导年均50余次深入社区、辅导员“同吃同住同生活”、200余名专业教师常态化进驻、职能部门“主动治理”等数据,均远超《指南》的基础指标要求。特别是“北物12345”平台的高响应率与满意度,证明了力量下沉有效打通了服务学生的“最后一公里”。

4.3. 学生参与指标活力迸发,“四自”能力有效提升

通过建立社区学生自治管理委员会、完善学生组织建设标准、开展“党员示范宿舍”评选等,项目有效激发了学生主体意识。学业预警学生帮扶实现全覆盖,新生“青竹领航员”机制推动2024、25级新生适应满意度居于高位。调查数据显示,社区建设前后学生在参与行为与成长表现上呈现积极变化,社区参与度与学生学业发展、适应能力等指标之间存在显著正向关联,体现出学生从“服务对象”向“治理主体”转变的清晰路径。

4.4. 文化建设与数字赋能指标亮点突出,育人生态持续优化

项目将“运河文化”有机融入社区空间与活动,打造了“运河大讲堂”“青竹学堂”等品牌活动年均超100场,覆盖90%学生党员,完美契合“文化建设”指标要求。在“数字赋能”方面,不仅完成了网络

基建、数据底座等基础指标,更在“拓展数字应用”和“构建数智生态”等高阶指标上取得突破。“博物智通”AI助手、“北物12345”数据闭环等应用,展现了向“精准思政、前置管理”转型升级的潜力。

4.5. 典型案例分析

1. “零距离空间”重构物理育人场景:将宿舍闲置区改造为理论学习空间,以学生党员值班制运营,实现了思政教育从“被动输入”到“主动浸润”“随时可及”的场景革命。
2. “青竹领航员”创新朋辈育人网络:选拔学生党员担任“青竹领航员”对接新生宿舍,形成“领航员-班主任-辅导员”三级帮扶与问题处理闭环,实现了自我教育、互助成长的生态化育人。
3. “社区魔方”搭建五育融合平台:以六大主题空间为载体,整合心理健康月、学业帮扶、文体活动等,实现学生心理测评全覆盖、抑郁倾向检出率降低15%,全景式赋能学生全面发展。

5. 经验启示、挑战与未来展望

5.1. 可推广的“物院模式”核心经验

1. 制度设计锚定“四结合”:坚持社区建设与立德树人根本任务、学校现代化治理、解决学生实际问题、工作机制优化相结合,确保目标精准、根基牢固。
2. 党建引领贯穿“三层级”:顶层党委统揽、中层功能型组织覆盖、基层党员责任区辐射,实现组织力量穿透式下沉。
3. 治理运行依托“双螺旋”:党团班子纵向体系与社区网格横向体系交织互促,形成稳定高效的治理结构。
4. 育人效能依靠“四力协同”:领导、思政、专业、管理服务四股力量有序下沉、协同发力,汇聚育人最大合力。
5. 赋能升级聚焦“数智融合”:以数字技术驱动管理服务流程再造与思政工作模式创新,提升治理精细化与育人精准化水平。

5.2. 面临的挑战与优化方向

当前实践仍面临一些挑战:一是专任教师,特别是党员教师深度、持续参与社区育人的激励机制与常态化路径有待进一步固化;二是线上平台数据融合与智能分析的深度有待加强,以更好实现学生成长精准画像与预警^[14];三是“运河文化”等特色品牌的内涵挖掘与创造性转化需持续深化。

5.3. 未来建设展望

下一阶段,项目计划在以下方面深化:

1. 深化“专任教师党员先锋行动”:推行“五进”机制(进宿舍、进活动、进实践、进帮扶、进议事),设立“社区育人先锋岗”,强化激励保障,破解“思政与专业教育两张皮”问题^[12]。
2. 升级“党员教育管理社区模式2.0”:完善“六平台、三联系、五带头”,实行“问题解决台账制”,选树更多榜样典型,制作《运河青年·榜样》微纪录片,强化辐射效应。
3. 构建“浸润式”育人新场景:依托新建后勤综合服务楼,优化“2+13+N”空间架构,升级“零距离空间”功能,打造楼宇特色主题空间,推行“宿舍文化定制计划”,构建“15分钟服务圈”,实现生活场域与育人空间的无缝衔接。

6. 结论

北京物资学院“运河青年”“一站式”学生社区建设,是高校在新时代背景下,积极响应党的号召,

以党建引领为核心, 系统性重构学生社区治理与育人模式的成功探索。“物院模式”凸显了机制融合创新、文化特色赋能、集约高效路径的独特变量, 为同类高校特别是资源相对集中的中小规模院校提供了可资借鉴的范本。

然而, 也必须清醒认识到, 任何创新模式都内嵌着其特定的生成条件与适用范围。“物院模式”在彰显其特色的同时, 也面临着教师参与动力持续激发、数据智能应用深化、成本效益精细核算、规模化可持续运行等多重考验。其成功不仅在于精巧的设计, 更在于能否在动态发展中不断自我调适、优化和制度化。未来, “运河青年”“一站式”学生社区建设需在巩固现有成效的基础上, 深化对模式局限性的研究, 探索建立更为稳定、高效、可复制的长效机制, 真正使学生社区成为党建引领下“三全育人”的鲜活实践场, 为新时代高校治理现代化贡献一个兼具创新意识、务实品格与反思精神的“物院方案”。

基金项目

本文系北京高校思想政治工作会议研究课题支持项目——“一站式”学生社区同思政工作深度融合实践研究(课题编号: BJSZ2024ZC68)阶段性研究成果。

参考文献

- [1] 习近平. 在全国高校思想政治工作会议上的讲话[N]. 人民日报, 2016-12-09(01).
- [2] 教育部等八部门关于加快构建高校思想政治工作体系的意见[J]. 中华人民共和国教育部公报, 2020(4): 23-27.
- [3] 马克思, 恩格斯. 马克思恩格斯选集(第1卷)[M]. 北京: 人民出版社, 2012: 135.
- [4] 习近平. 在全国教育大会上的讲话[N]. 人民日报, 2018-09-11(01).
- [5] 孟庆艳, 程远. 切实推动高校思想政治工作创新[J]. 山东干部函授大学学报(理论学习), 2020(8): 59-61.
- [6] 习近平. 关于《中共中央关于坚持和完善中国特色社会主义制度推进国家治理体系和治理能力现代化若干重大问题的决定》的说明[N]. 人民日报, 2019-11-06(004).
- [7] 教育部思想政治工作司. 高校“一站式”学生社区综合管理模式建设提质增效指南(2025年修订版)[EB/OL]. <https://yurenhaol.sizhengwang.cn/a/tzgg/250612/2168175.shtml>, 2025-06-12.
- [8] 王懿. 高校“一站式”学生社区建设的价值意蕴、现实问题与实践理路[J]. 思想理论教育, 2022(2): 107-111.
- [9] 庞波. 党建引领“运河青年”“一站式”学生社区建设进展报告[R]. 北京: 北京物资学院, 2025.
- [10] 庞波, 森巴提·阿山. 新时代大学生美育“大思政课”路径探索——以北京物资学院为例[J]. 北京教育(高教), 2025(11): 19-21.
- [11] 高琼. 书院制下高校学生党员自主教育管理模式的实践与思考——以西安交通大学为例[J]. 北京教育(德育), 2020(1): 14-19.
- [12] 张凯. 复旦大学一网通办深化高校数字化转型[J]. 中国教育网络, 2022(8): 56-58.
- [13] 关于公布新时代北京高校思想政治工作创新示范项目遴选结果的通知[EB/OL]. <https://mp.weixin.qq.com/s/TSbq84Rx-KcYljoYcYEVtg>, 2023-12-13.
- [14] 李刁, 陈志. 高校“一站式”学生社区教育管理模式的构建策略[J]. 学校党建与思想教育, 2019(12): 65-68.