

乡村老龄化背景下的村民活动中心设计研究

——以常州市杏塘村为例

韩嘉妮

南京林业大学艺术设计学院, 江苏 南京

收稿日期: 2026年3月13日; 录用日期: 2026年4月13日; 发布日期: 2026年4月24日

摘要

本论文旨在探讨乡村老龄化背景下的村民活动中心设计策略, 以常州市杏塘村为研究案例。通过分析乡村老龄化的现状特征与乡村老年群体的实际需求, 结合适老化设计、共享理念与乡村社区发展理念, 提出适配乡村老年生活的村民活动中心创新设计方案, 旨在打造兼具实用性、舒适性与社交性的乡村老年公共空间, 提升乡村老年群体的生活质量与幸福感, 同时激活乡村公共空间活力, 助力乡村振兴背景下的乡村养老服务体系建设。

关键词

乡村老龄化, 村民活动中心, 适老化设计, 公共空间设计, 乡村振兴

Research on the Design of Villagers' Activity Center under the Background of Rural Aging

—A Case Study of Xingtang Village in Changzhou City

Jiani Han

School of Art and Design, Nanjing Forestry University, Nanjing Jiangsu

Received: March 13, 2026; accepted: April 13, 2026; published: April 24, 2026

Abstract

This paper aims to explore the design strategies of villagers' activity centers under the background of rural aging, taking Xingtang Village in Changzhou City as a case study. By analyzing the current characteristics of rural aging and the actual needs of rural elderly groups, combined with the concepts of aging-friendly design, sharing and rural community development, an innovative design scheme of villagers' activity centers adapted to rural elderly life is proposed. The purpose is to build a rural elderly public space with practicality, comfort and sociality, improve the quality of life and happiness of

rural elderly groups, activate the vitality of rural public space, and boost the construction of rural elderly care service system under the background of rural revitalization.

Keywords

Rural Aging, Villagers' Activity Center, Aging-Friendly Design, Public Space Design, Rural Revitalization

Copyright © 2026 by author(s) and Hans Publishers Inc.

This work is licensed under the Creative Commons Attribution International License (CC BY 4.0).

<http://creativecommons.org/licenses/by/4.0/>



Open Access

1. 引言

1.1. 研究背景

在当今时代，人口老龄化是我国社会发展的重要趋势，根据国家统计局数据，我国 60 岁及以上人口占比从 2020 年的 18.70% 快速攀升至 2024 年的 22.0%，65 岁及以上人口占比同步从 13.50% 增至 15.6% [1]。而乡村因城乡发展差异、青壮年人口持续外流呈现出程度更深、速度更快、空巢化更突出的老龄化特征，乡村老龄化成为乡村振兴战略急需解决的核心民生问题。所以乡村的活动中心就是设计的重点，它不仅是基层公共服务的物理载体，更是老年群体精神寄托与社会参与的关键媒介。长期以来，受制于“村务行政化”建设思维，该空间在适老化维度上呈现出明显的“设计盲区”：无障碍设施匮乏、感知体验单一、应对机能退化的空间韧性不足。这种滞后的建设逻辑与日益增长的深度养老需求之间形成了显著矛盾，极大地抑制了乡村存量公共资源在积极老龄化进程中的溢出价值。

1.2. 研究目的与意义

研究目的即以常州市杏塘村村民活动中心为研究对象，剖析乡村老龄化背景下村民活动中心的现存问题，结合环境行为学与适老化设计理论，构建贴合乡村老年群体需求的设计策略，完成杏塘村村民活动中心的适老化改造实践，为同类乡村公共养老空间设计提供可复制、可推广的实践范式。从而丰富乡村公共空间适老化设计的理论体系，弥补环境行为学在乡村村民活动中心设计领域的应用空白，厘清乡村老年群体行为特征与公共空间的耦合关系，为乡村养老型公共空间设计提供理论支撑[2]。针对性地解决杏塘村村民活动中心的适老化短板，优化老年群体的活动体验，满足其多层次养老需求；同时为苏南地区乃至全国乡村村民活动中心的适老化改造提供实践参考，助力乡村养老服务体系完善，助推乡村振兴战略落地。

1.3. 研究方法

研究方法一是文献研究法，梳理国内外乡村养老、适老化公共空间、环境行为学相关文献，奠定理论基础；二是实地调研法，对杏塘村老年群体、现有村民活动中心开展实地勘察与访谈，收集一手数据；三是案例分析法，借鉴国内外优秀乡村适老化公共空间案例，积累设计经验；四是实践验证法，将设计策略应用于杏塘村村民活动中心改造，完成方案落地。

2. 相关理论基础

2.1. 环境行为学理论阐述

环境行为学是研究人与环境之间相互作用、相互影响的交叉学科，核心聚焦环境对人的心理、行为

的塑造作用,以及人的行为需求对环境设计的反向指引,涵盖环境知觉、空间行为、需求层次等核心理论[3]。再结合乡村村民活动中心的适老化设计需求来看,环境行为学的核心价值,就是贴合老年群体的身体状态、心理感受和日常活动习惯,去优化空间布局、设施摆放和整体环境,让公共空间真正适配老年人的使用需求。另外,老年人的行为活动特征还反映出老年人的价值取向。他们在交往活动中的“视”与“被视”不能简单地以“凑热闹”来定义,而是通过视觉交流手段来体验自我存在和价值[4]。简单来说,就是根据老年人视力、行动力下降的特点,调整空间大小、灯光亮度和标识清晰度;按照老年人爱结伴聊天、也需要安静独处的需求,划分好公共社交区和私密休息区;再融入乡村本土特色元素,让老年人待着更舒心、更有归属感,避免空间设计脱离老年群体的实际生活。

2.2. 适老化设计理论

适老化设计就是针对老年人生理机能衰退、心理状态变化、行为能力弱化等特征,开展的人性化空间设计,核心原则为安全性、便捷性、舒适性、归属感[5]。适老化理论源于欧美国家老年宜居环境建设实践,经本土化适配与迭代优化后,形成契合我国城乡养老国情的成熟理论体系,摒弃单一化、标准化的粗放式改造逻辑,确立“以人为本、精准适配、全维关怀”的核心设计内核,主张通过空间硬件设施提质、物理环境优化与情感氛围营造,系统性的消除老年群体空间使用障碍,兼顾生理安全保障、心理情感慰藉与行为活动便利,实现公共空间与老年群体生活节律、核心需求的高度契合。而且“新老年群体”的产生,打破了传统意义上公共设施设计过于关注生理机能的丧失,忽略了老年人的心理需求,无疑在公共设施的物质层面与精神层面都提出了更高要求[6]。

而在探讨养老机构空间设计的研究过程中,对老年人生理尺寸的变异进行考量显得尤为关键。随着年龄的递增,老年人普遍呈现出脊柱弯曲、身高缩减等身体特征,这些生理变化将直接影响其站立、坐姿、卧躺及行走等日常活动所需的尺寸,从而对空间的实际使用产生影响[7]。

相较于城市适老化设计,乡村场景下的适老化设计更具特殊性。乡村适老化无需追求高端智能化配置,而是立足乡村经济水平、老年群体生活习惯与乡土风貌,以实用、普惠、接地气为核心,重点补齐基础无障碍设施、优化功能布局、融入乡土元素,既要满足高龄、空巢、失能老人的基础养老需求,也要兼顾低龄健康老人的社交、休闲、精神文化需求,实现“普惠性适老”与“乡土化适配”的统一,这也为后文杏塘村村民活动中心的改造设计提供了清晰的实操准则。

2.3. 乡村公共空间与养老服务的关联性

当前,我国农村地区形成了家庭养老为主、互助养老为辅的养老服务格局,特别是互助养老服务模式越来越成为适合我国广大农村地区养老实际情况的有效模式之一[8]。所以,村民活动中心作为乡村核心公共空间,是养老服务下沉乡村的重要阵地。随着健康老龄化战略向乡村纵深推进,村民活动中心的功能边界不断外延,从单一行政载体向兼具养老照料、休闲康养、社交互助、便民服务的复合型公共空间转型,成为承接乡村养老资源、弥补机构养老缺口、满足老年群体日常需求的核心阵地。其空间规划的科学性、适老化设施的完备性、功能布局的合理性,不仅直接影响村内老年群体的生活品质与幸福感,更关乎乡村公共服务均等化的推进成效,是检验乡村振兴民生保障落地实效的重要标尺。其次,基于“趣缘”的非正式交往是流动老年人们寻找“自己人”的过程。在一般性的交流和私下聚会中,互动聊天、分享食物是流动老年人重要的社交方式[9]。

新时代的城乡空间发展格局正在改变,要妥善应对乡村人口老龄化对乡村振兴国家战略的冲击[10]。所以,相较于城市社区养老空间的标准化、集约化运营,乡村村民活动中心更需扎根乡土肌理,兼顾低成本落地、本土化适配与普惠性覆盖,在满足老年群体基础养老需求的同时,维系乡村熟人社会的社交纽带,从而实现空间功能与乡村养老生态的深度融合。

3. 乡村老龄化背景下村民活动中心现存问题——以杏塘村为例

3.1. 杏塘村的地理位置和老龄化现状

常州市杏塘村位于江苏省常州市钟楼区，地理位置优越。根据《常州市杏塘村发展规划(2020~2035)》[11]，该村的发展定位为新型田园综合体。整体示范点，努力建设成新时代国土空间规划背景下的新型改革示范村。常州市杏塘村的人口规模较大，人口分布较为集中。村庄位于邻区镇西南部，涉及桐马村、刘巷村、泰村村、殷家村、杏塘村、于家村、新屋村、桥东村、龙浦村等，区域土地总面积约为 42 平方公里。

本研究进行了实地调研，以及入户跟 2、3 家村内老年群体代表访谈等(见图 1)，核心访谈内容主要有：村民对集中居住区选址、农房户型设计、建设标准的核心诉求。对现有居住环境的痛点反馈(如老旧农房安全、基础设施短板、适老化改造需求等)。对农房建设成本、补贴政策的关注重点。对江南乡村风貌的保留意愿等。调研的同时明确了村庄核心发展现状(见图 2)：受城乡发展差异影响，村内青壮年劳动力多外出务工，留守老人以居家养老为主，日常活动范围局限于村内，村民活动中心成为老年群体唯一的公共活动场所，但现有空间难以适配老年群体的养老需求，养老服务供给严重不足。



来源：南林艺院研会公众号。

Figure 1. Home visits and interviews with villagers

图 1. 入户跟村民代表访谈

● 还有多少人守护着故土？



来源：作者自绘。

Figure 2. Reflections on the current population situation

图 2. 人口现状思考

3.2. 杏塘村的老年社区活动现状

经过走访调研发现，杏塘村正处于拆迁改造阶段，一条大路隔开了老式住宅和新式住宅，由于拆迁原因，老式居民房被推翻，地面上有大片瓦砾，人烟稀少。以及村民建筑老旧，农田荒芜，树木保护不足等问题(见图3)。并且着重调研了村民活动中心区域，发现了以下问题：一，适老化设施严重缺失。活动中心无障碍坡道、扶手等设施，台阶高度超标，轮椅、助行器无法通行；室内地面防滑性差，照明亮度不足且存在眩光，标识系统模糊，老年群体易发生跌倒、迷路等安全隐患。二，环境感知性与舒适性差。室内外绿化缺失，通风采光条件不佳，夏季闷热、冬季阴冷；软装搭配生硬，缺乏温馨感，未结合江南乡村特色营造氛围，老年群体归属感薄弱。三，养老服务功能缺位。活动中心未配套健康监测、日间照料、助餐服务等养老设施，仅承担基础文化活动功能，无法为失能半失能老人、空巢老人提供针对性养老服务，与乡村养老需求脱节。



来源：作者自摄。

Figure 3. Current situation in the village

图3. 村中现状

3.3. 乡村村民活动中心共性问题总结

结合常州市杏塘村实地调研结果，和国内东中部典型老龄化乡村、苏南近郊村落同类案例比对分析可知，乡村老龄化环境下村民活动中心的建设短板并非个案现象，而是多数乡村公共空间营建的共性症结，可系统性归纳为三大核心问题，且各类问题均指向乡村养老公共空间设计的核心疏漏。其一，设计理念滞后固化，人本化养老思维缺位。多数乡村设计过程未开展老年群体需求调研，盲目照搬城市社区活动中心模式，忽视乡村老年群体的身心特质、活动规律与生活习性，空间设计与老年群体核心需求严重脱节。其二，适老化改造流于表面，空间安全与使用便捷性不足。受制于乡村建设资金、设计水平局限，多数乡村村民活动中心未开展系统化适老化升级，仅做简易翻新，无障碍通行、防滑防护、辅助扶手等基础硬件缺失，照明、标识、降噪等感官适配设计缺位，空间安全隐患频发；同时功能设施未贴合老年群体行动能力、使用习惯配置，空间动线繁琐、设施高度不合理，进一步加剧老年群体的使用障碍，难以满足基础养老使用需求。其三，乡土文化内核缺失，空间与乡村生活场景割裂。设计过程一味追求现代化、标准化(见图4)，摒弃乡村本土肌理、地域文化与农耕特色，既未融入江南水乡等地域乡土元素，也未结合乡村老年群体的生活记忆、民俗习惯营造空间氛围，导致活动中心呈现生硬的“城市化”“机构化”特质，缺乏乡土烟火气与情感归属感，无法承载老年群体的文化诉求与精神寄托，难以真正融入乡村养老生活场景[12]。

4. 基于适老化理念的杏塘村村民活动中心设计实践

4.1. 设计定位与理念

设计定位以“适老便民、乡土温情、多元复合”为核心，将杏塘村村民活动中心打造为集休闲娱乐、

健康养护、日间照料、文化传承、便民服务于一体的乡村养老型公共空间，适配村内高龄、空巢、失能老年群体的多层次需求。

设计理念以立足环境行为学理论，践行适老化设计原则，融合江南水乡乡土特色，以老年群体需求为核心，优化空间布局、完善设施配置、营造温情氛围，打造安全、便捷、舒适、有归属感的乡村养老公共空间，补齐乡村养老服务短板。



来源：作者自摄。

Figure 4. Architectural design tends toward modernization and standardization
图 4. 建筑设计一味现代化、标准化

4.2. 空间布局与功能分区

本次改造保留杏塘村村民活动中心原有建筑主体，优化内部空间布局，总建筑面积 420 m²，划分为五大功能区域(见图 5)，实现动静分离、功能复合：

一，公共服务区：保留村务办公、会议宣讲功能，设置便民服务窗口，提供助餐、代缴、咨询等服务，空间简洁通透，兼顾办公效率与便民性。

二，休闲娱乐区：作为核心活动区域，划分棋牌角、书法角、阅读角、戏曲角，配置适老化桌椅、书法台、书架、音响等设施，满足老年群体文化娱乐需求，墙面装饰江南水乡风景画、农耕文化元素，营造乡土氛围。

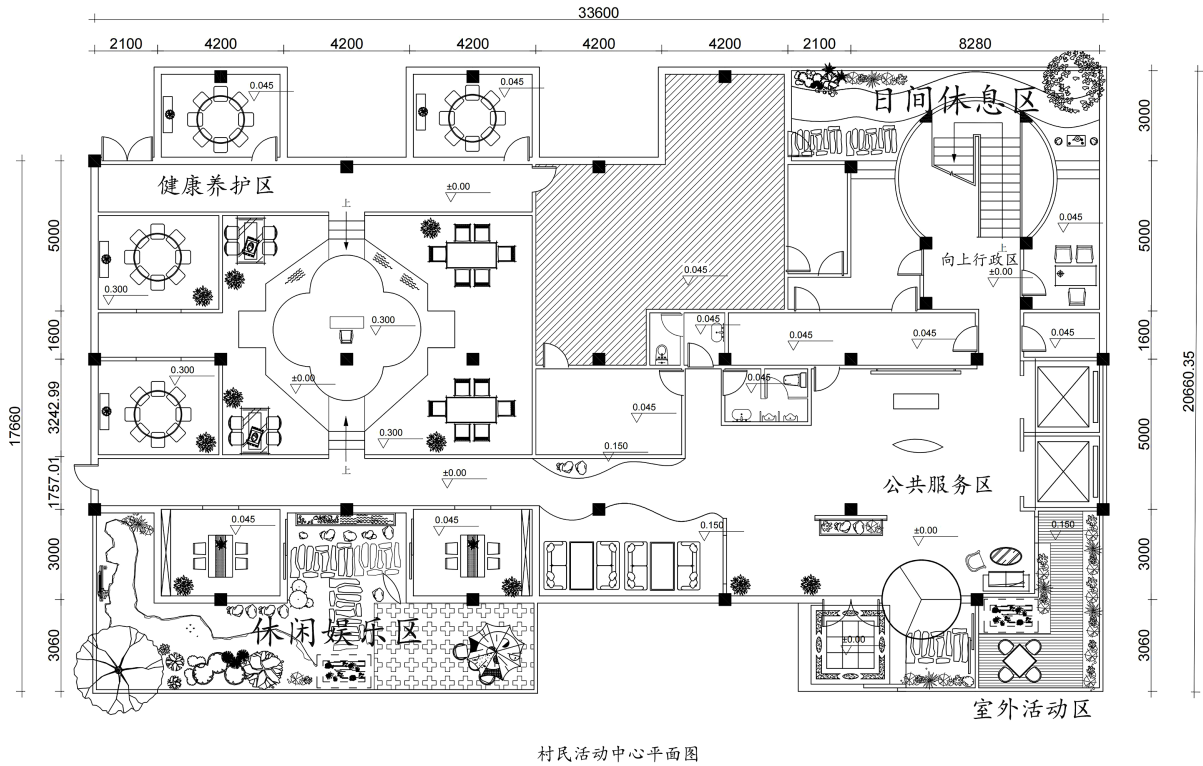
三，健康养护区：设置康复训练室、健康监测室、理疗休息区，配置康复器材、基础医疗设备、适老化休息座椅，为老年群体提供日常健康监测、康复训练服务，兼顾安全性与实用性。

四，日间休息区：设置 12 张适老化午休床位，配备防滑扶手、紧急呼叫按钮、遮光窗帘，为空巢、失能老人提供日间休息、临时照料服务，空间温馨静谧。

五，室外活动区：改造原有庭院，设置无障碍通道、休闲廊架、绿植花坛、农耕体验角，打造户外休闲、社交、劳作空间，实现室内外空间联动。

4.3. 适老化细节设计

无障碍设计：入口设置平缓无障碍坡道，室内通道无台阶、净宽 1.2 m，走廊、卫生间、休息区全程安装防滑扶手；卫生间采用坐便器，预留轮椅回转空间，地面做防滑处理，配置紧急呼叫器(见图 6)。



来源：作者自绘。

Figure 5. Village activity center floor plan
图 5. 村民活动中心平面图

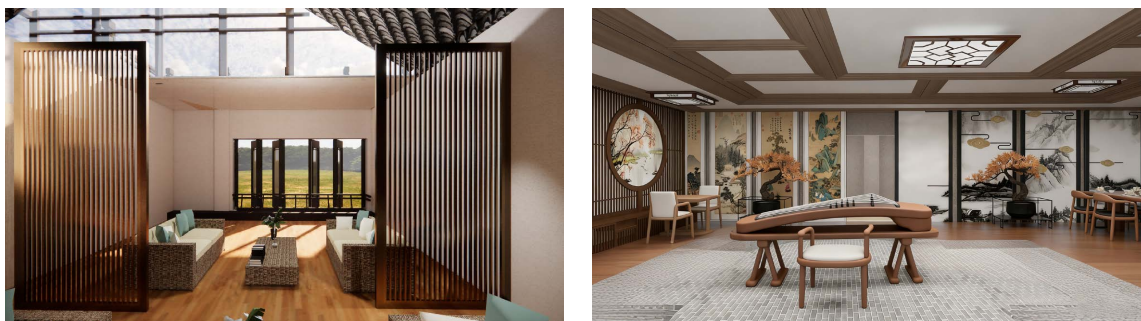


来源：作者自绘。

Figure 6. Barrier-free design analysis diagram
图 6. 无障碍设计分析图

环境优化：室内选用柔光吸顶灯，无眩光、亮度充足，夜间安装感应地脚灯；地面通体采用防滑地砖，墙面做软包处理，避免磕碰；休闲娱乐区做隔音降噪处理，保障休息区安静。

家具与设施：所有家具采用圆角设计，避免尖锐棱角；桌椅高度适配老年群体坐姿，座椅加装扶手，方便起身；配置大字体标识系统，清晰醒目，便于老年群体识别(见图 7)。



来源：作者自绘。

Figure 7. Environmental optimization and renderings of soft-pack furniture

图 7. 环境优化以及软包家具效果图

4.4. 乡土文化营造

挖掘杏塘村江南水乡地域文脉与农耕文化底蕴(见图 8), 将乡土元素有机融入空间营造的全流程, 摒弃城市化、机构化的生硬设计, 打造饱含乡村烟火气、贴合老年群体情感记忆的适老空间。建筑外立面与室内硬装延续江南水乡白墙黛瓦的经典色调, 选用原木、青砖、青石板、竹编等本土乡土建材, 弱化现代建材的冰冷感, 还原乡村传统空间肌理, 兼顾质朴质感与实用耐用性。室内搭配村内民俗活动、放置旧时村落风貌的老照片组图, 墙面绘制水乡渔耕、民俗节庆主题的手绘壁画, 唤醒老年群体的乡土记忆与怀旧情感; 同时预留手作展示区域, 用于陈列村内老人的书法、编织、剪纸等手工作品。室外庭院联动室内空间, 打造微型农耕体验角与休闲休憩区, 划分小块种植区域供老年群体栽种时令蔬菜、花草绿植, 还原乡村日常劳作场景, 延续老年群体固有的生活习惯; 搭配木质休闲廊架、青石座椅与乡土绿植, 打造兼具社交、休憩、劳作功能的户外乡土空间, 让养老服务与乡村生活、地域文脉深度融合, 既满足老年群体的生理养老需求, 更筑牢其情感归属与文化认同根基(见图 9)。



来源：作者自摄自绘。

Figure 8. Characteristic rural wall paintings and element extraction analysis diagram

图 8. 特色乡村墙绘以及元素提取分析图



来源：作者自绘。

Figure 9. Village activity center exterior design
图 9. 村民活动中心外观设计图

5. 结语

本次研究仅聚焦苏南地区杏塘村，样本范围有限，针对不同地域、不同经济水平乡村的适配性有待进一步验证；智能化养老设备的应用深度不足，未充分融入智慧养老理念。

后续可扩大研究范围，针对不同地域乡村开展差异化设计研究；结合互联网、人工智能技术，融入智慧养老理念，提升乡村养老公共空间的智能化水平；持续跟踪改造后空间的使用效果，优化设计策略，助力乡村养老服务体系高质量发展，推动健康老龄化与乡村振兴协同推进。

注 释

本文中图片均有来源。

参考文献

- [1] 焦俊杰. 心系乡村振兴 积极履职尽责[N]. 江西日报, 2026-03-12(005).
- [2] 李道增. 环境行为学概论[M]. 北京: 清华大学出版社, 1999.
- [3] 徐磊青, 杨公侠. 环境心理学: 环境、知觉和行为[M]. 上海: 同济大学出版社, 2002.
- [4] 万邦伟. 老年人行为活动特征之研究[J]. 新建筑, 1994(4): 23-26.
- [5] 高桥仪平. 无障碍建筑设计手册: 为老年人和残疾人设计建筑[M]. 陶新中, 译. 北京: 中国建筑工业出版社, 2003.
- [6] 徐祥伍, 欧阳国辉, 蒋念. 未来社区公共设施适老化包容性设计研究[J]. 家具与室内装饰, 2021(12): 130-134.
- [7] 刘昊. 基于环境行为学的乡村养老院适老化设计[D]: [硕士学位论文]. 呼和浩特: 内蒙古师范大学, 2025.
- [8] 李红飞. 新质生产力赋能农村养老服务的价值意蕴与实践路径[J]. 老龄科学研究, 2025, 13(12): 15-23.
- [9] 黄嘉文. 老有所为: 积极老龄化视野下流动老年人社区参与促进机制研究[J]. 老龄科学研究, 2025, 13(9): 15-26.
- [10] 王红霞. 乡村人口老龄化与乡村空间演进——乡村微观空间视角下的人口老龄化进程探究[J]. 人口研究, 2019, 43(5): 66-80.
- [11] 常州市自然资源和规划局. 常州市钟楼区邹区镇杏塘村、泰村村村庄规划(2020-2035) [Z]. 常州: 常州市自然资源和规划局, 2024.
- [12] 赵浩钧. 基于智慧养老模式下的养老院设计研究——以桃林村养老院项为例[D]: [硕士学位论文]. 兰州: 兰州交通大学, 2022.