

4~9年级学生社会适应的发展现状及教育启示

郭鑫¹, 刘佳兴^{2,3*}, 张妮^{1*}

¹淮阴师范学院教育科学学院, 江苏 淮安

²天津职业技术师范大学职业教育学院, 天津

³无锡立信高等职业技术学校, 江苏 无锡

收稿日期: 2026年3月22日; 录用日期: 2026年5月13日; 发布日期: 2026年5月22日

摘要

为探究4~9年级学生社会适应的发展现状, 本研究采用问卷法对3093名4~9年级学生进行调查。结果发现: 4~9年级学生社会适应整体状况为中等偏上; 4~9年级学生社会适应存在显著的性别和年级差异, 具体表现为女生的自我适应、情绪适应、人际适应及社会适应总均分均显著低于男生, 但在规则适应维度女生得分显著高于男生; 从整体看, 社会适应总均分及各个维度表现为随着年级增高得分有所下降。留守儿童社会适应总均分及各个维度显著低于非留守儿童。研究结果揭示了4~9年级学生社会适应的发展特点, 且留守儿童社会适应状况相对处于劣势, 这对4~9年级学生社会适应的促进具有一定的指导意义。

关键词

4~9年级学生, 留守儿童, 社会适应, 发展现状

The Current State of Social Adjustment among Pupils in Years 4 to 9 and Implications for Education

Xin Guo¹, Jiaying Liu^{2,3*}, Ni Zhang^{1*}

¹School of Educational Science, Huaiyin Normal University, Huai'an Jiangsu

²School of Vocational Education, Tianjin University of Technology and Education, Tianjin

³Wuxi Lixin Higher Vocational School, Wuxi Jiangsu

*通讯作者。

Abstract

To investigate the current state of social adjustment among pupils in Years 4 to 9, this study employed a questionnaire survey of 3093 pupils in these years. The findings revealed that the overall level of social adjustment among pupils in years 4 to 9 was slightly above average; significant gender and year-group differences were observed in their social adjustment. Specifically, girls' mean scores for self-adjustment, emotional adjustment, interpersonal adjustment and overall social adjustment were significantly lower than those of boys, although girls scored significantly higher than boys on the rule adjustment dimension. Overall, both the mean score for social adjustment and scores across all dimensions showed a decline as pupils progressed through the year groups. The overall mean scores for social adjustment, as well as scores across all dimensions, were significantly lower for left-behind children than for non-left-behind children. The findings reveal the developmental characteristics of social adjustment among pupils in years 4 to 9, and indicate that left-behind children are at a relative disadvantage in terms of social adjustment. This has certain implications for guiding the promotion of social adjustment among pupils in years 4 to 9.

Keywords

Pupils in Years 4 to 9, Left-Behind Children, Social Adjustment, Current Status of Development

Copyright © 2026 by author(s) and Hans Publishers Inc.

This work is licensed under the Creative Commons Attribution International License (CC BY 4.0).

<http://creativecommons.org/licenses/by/4.0/>



Open Access

1. 引言

社会适应指的是个体不断调整自身的心理状态与行为表现，最终使自身与社会环境保持动态平衡的过程，是个体在社会生活中的心理、社会协调状态的综合反映[1]。社会适应在个体发展中至关重要，适应良好的个体通常表现出合作行为，被认为更容易与之互动，而社会适应不良的个体往往面临各种心理问题。重要的是，社会适应的影响超出了心理领域，影响了整体发展结果[2][3]。鉴于社会适应在儿童青少年时期的重要性，需要了解其发展特点。

布朗芬布伦纳的生物生态系统理论为理解个体社会适应的发展提供了理论支撑。该理论认为，个体发展的环境是一个从内到外的嵌套系统，包括微系统、中系统、外系统、宏系统和历时系统。个体与环境动态交互，共同塑造发展轨迹。根据这一理论，4~9 年级学生的社会适应不仅受个体自身因素的影响，还受到其周围环境的影响。有研究者指出社会适应与个体的年龄有关[4]，Chen 及其同事[5]指出，四年级至八年级是心理和社会适应的重要时期。王薇薇等[1]研究认为儿童社会适应在小学阶段表现为持续发展，其中 9 岁是社会适应发展的转折时期。青少年时期(初中和高中阶段)社会适应的发展表现出调整和重组，大致表现出 U 型发展趋势。马于钊等[6]的研究发现，小学生的社会适应得分最高，初中生次之，高中生最低。杨彦平和金瑜[7]针对小学六年级到高三年级这一群体的研究发现，社会适应得分随着年龄的增加表现出缓慢的下降趋势。刘丽等人[8]关于小学四年级至高三年级社会适应的研究发现，小学六年级社会适应总分显著高于其他年级，整体为小学生社会适应总分高于初中生和高中生。

在性别方面, 研究结果尚未达成统一。杨彦平和金瑜[7]的研究发现, 在整体上女生社会适应得分高于男生; 初中八年级和九年级的女生社会适应得分高于同年级的男生, 但六年级和七年级女生社会适应得分低于同年级男生。马于钡等人[6]对 69,087 名中小學生进行调查, 结果发现, 女生社会适应状况好于男生。然而, 某些研究结果表明社会适应总分在性别间没有显著差异。在维度方面, 男生在自我定向、社会生活、学业适应以及社交适应方面的得分都好于女生[9]。邹泓等[10]研究显示男生在自我适应方面、行为和环境影响方面表现优于女生。刘丽等人[8]关于儿童社会适应的研究发现, 男生社会适应能力显著高于女生。

有研究者指出, 儿童从青春期前, 即小学高年级直至青春期, 生理发育往往给他们带来很大的心理压力, 这一时期更容易出现适应问题, 此时特别需要父母等重要他人的指导[11][12]。因此, 本研究聚焦于 4~9 年级学生社会适应的发展现状, 这一阶段的学生正处于青春期前和青春早期, 是个体发展中最重要的过渡时期, 对个体毕生的发展具有长远影响。综上所述, 本研究采用问卷法对 4~9 年级学生社会适应的发展现状进行调查, 预期为此阶段学生社会适应的促进提供一定的理论基础和实践指导。

2. 研究方法

2.1. 研究对象

采用方便整群取样的方式在山东省选取了 10 所初中和小学, 共发放 3200 份问卷, 参照钟晓钰等[13]提出的问卷调查中被试不认真作答的标准, 剔除无效问卷 107 份, 最终有效问卷 3093 份, 问卷有效率为 96.65%。被试平均年龄 13.10 岁($SD = 1.77$)。其中男生 1505 名, 女生 1588 名; 四年级学生 398 名, 五年级学生 540 名, 六年级学生 625 名, 初一学生 535 名, 初二学生 623 名, 初三学生 372 名。留守儿童 604 名(在本研究中留守儿童的界定为父母亲双方或一方在外打工而孩子被留在户籍所在地, 导致不能和父母双方共同生活的 18 周岁以下的未成年人), 非留守儿童 2489 名。

2.2. 研究工具

(1) 采用郭鑫等人编制的 4~9 年级学生社会适应问卷[14]。该问卷采用五级计分, “1”代表“完全不符合”, “5”代表“完全符合”, 包含六个维度, 分别是认知行为适应、自我适应、情绪适应、学业适应、人际适应和规则适应, 共 31 个题项, 得分越高代表社会适应水平越高。本研究中该问卷各个维度及总问卷的 Cronbach's α 系数分别为 0.87、0.83、0.78、0.77、0.64、0.72、0.91。

(2) 自编人口学调查问卷。主要包括性别、年龄、年级、是否为留守儿童等。

2.3. 施测过程

当前研究采用纸质问卷的形式收集数据, 以班级为单位进行集体施测。在施测之前, 先与测查学校进行沟通, 获得学校、学生及其家长或者监护人的同意后进行问卷施测。由多名经过培训的心理学专业老师和研究生作为主试, 测试前向被试说明测查目的、测查的匿名性并宣读指导语, 施测完毕后现场回收问卷。

2.4. 数据整理与统计分析

采用 Excel、SPSS 软件对收集到的数据进行管理和统计分析, 包括缺失值分析、描述统计、独立样本 T 检验、方差分析等。在本研究中社会适应问卷的数据缺失较小(0.1%~1.4%), 采用序列平均值填补缺失值。

3. 结果

3.1. 4~9 年级学生社会适应的现状

4~9 年级学生社会适应现状的描述性统计结果如表 1 所示。社会适应的总均分为 3.57, 从总体上来

看, 4~9 年级学生社会适应的水平偏好。从维度来看, 社会适应各个维度的均分在 3.16 至 4.08 之间, 其中学业适应维度得分最高, 为 4.08, 在自我适应维度得分最低, 为 3.16。

Table 1. Descriptive statistics of social adaptability of students in grades 4 to 9

表 1. 4~9 年级学生社会适应的描述性统计

| | <i>M</i> | <i>SD</i> |
|--------|----------|-----------|
| 自我适应 | 3.16 | 0.83 |
| 情绪适应 | 3.43 | 0.96 |
| 认知行为适应 | 3.48 | 0.80 |
| 学业适应 | 4.08 | 0.75 |
| 人际适应 | 3.75 | 0.81 |
| 规则适应 | 3.46 | 0.92 |
| 社会适应 | 3.57 | 0.57 |

3.2. 4~9 年级学生社会适应的年级发展特点

对不同年级学生社会适应及其各维度上的平均得分进行 *F* 检验, 如表 2 所示。从整体看, 社会适应总均分及各个维度表现为随着年级增高, 社会适应得分下降, 八年级和九年级学生得分相对较低。具体如图 1 所示。

Table 2. Grade differences in social adaptation among students in grades 4 to 9 (*M* ± *SD*)

表 2. 4~9 年级学生社会适应的年级差异(*M* ± *SD*)

| 年级 | 自我适应 | 情绪适应 | 认知行为适应 | 学业适应 | 人际适应 | 规则适应 | 社会适应 |
|------------|----------------------------|-------------------------|-------------------------------|-------------------------------|---------------|----------------------------------|---|
| 4 | 3.32 ± 0.84 | 3.52 ± 0.99 | 3.82 ± 0.68 | 4.31 ± 0.60 | 3.78 ± 0.81 | 3.85 ± 0.88 | 3.77 ± 0.46 |
| 5 | 3.13 ± 0.76 | 3.53 ± 0.91 | 3.47 ± 0.79 | 4.19 ± 0.66 | 3.75 ± 0.81 | 3.56 ± 0.90 | 3.61 ± 0.51 |
| 6 | 3.33 ± 0.84 | 3.51 ± 0.93 | 3.62 ± 0.74 | 4.27 ± 0.65 | 3.84 ± 0.77 | 3.59 ± 0.89 | 3.70 ± 0.53 |
| 7 | 3.14 ± 0.85 | 3.44 ± 0.99 | 3.48 ± 0.83 | 4.05 ± 0.80 | 3.82 ± 0.87 | 3.44 ± 0.94 | 3.57 ± 0.62 |
| 8 | 3.00 ± 0.85 | 3.32 ± 0.97 | 3.27 ± 0.81 | 3.84 ± 0.82 | 3.65 ± 0.84 | 3.19 ± 0.89 | 3.40 ± 0.59 |
| 9 | 3.08 ± 0.81 | 3.32 ± 0.94 | 3.28 ± 0.78 | 3.79 ± 0.78 | 3.65 ± 0.74 | 3.16 ± 0.86 | 3.39 ± 0.59 |
| <i>F</i> | 14.26*** | 8.24*** | 33.97*** | 45.20*** | 5.49*** | 38.37*** | 38.98*** |
| η_p^2 | 0.023 | 0.013 | 0.052 | 0.068 | 0.009 | 0.059 | 0.059 |
| 事后检验 | (4, 6 > 5, 7, 8, 9; 7 > 8) | (4, 5, 6 > 8, 9; 7 > 9) | (4 > 5, 6, 7, 8, 9; 7 > 8, 9) | (4, 5, 6 > 7, 8, 9; 7 > 8, 9) | (6, 7 > 8, 9) | (4 > 5, 6, 7, 8, 9; 6, 7 > 8, 9) | (4, 6 > 7, 8, 9; 4 > 5, 8, 9; 7 > 8, 9) |

注: ****p* < 0.001, ***p* < 0.01, **p* < 0.05。

3.3. 4~9 年级学生社会适应的性别特点

采用独立样本 *T* 检验 4~9 年级学生社会适应的性别差异特点, 结果如表 3 所示。女生在自我适应、情绪适应、人际适应及社会适应总均分均显著低于男生, 女生在规则适应维度得分显著高于男生。在学业适应和认知行为适应方面性别差异不显著。

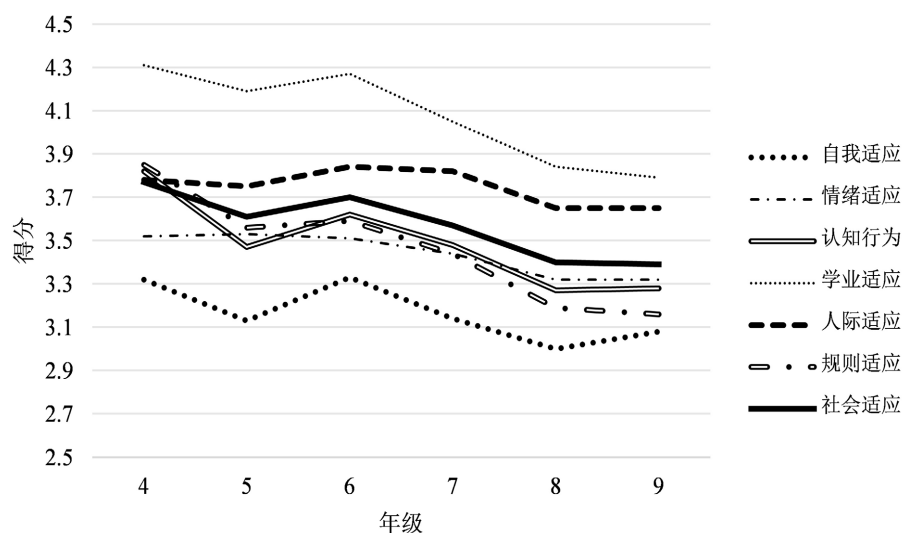


Figure 1. Grade trend chart of students' social adaptability from grade 4 to Grade 9

图 1. 4~9 年级学生社会适应的年级趋势图

Table 3. Gender differences in social adaptation among students in grades 4 to 9 ($M \pm SD$)

表 3. 4~9 年级学生社会适应的性别差异($M \pm SD$)

| 性别 | 自我适应 | 情绪适应 | 认知行为适应 | 学业适应 | 人际适应 | 规则适应 | 社会适应 |
|------------------|-------------|-------------|-------------|-------------|-------------|-------------|-------------|
| 男生 | 3.23 ± 0.84 | 3.50 ± 0.95 | 3.50 ± 0.82 | 4.08 ± 0.77 | 3.80 ± 0.81 | 3.43 ± 0.95 | 3.60 ± 0.57 |
| 女生 | 3.10 ± 0.82 | 3.36 ± 0.96 | 3.46 ± 0.78 | 4.08 ± 0.73 | 3.70 ± 0.82 | 3.49 ± 0.89 | 3.55 ± 0.57 |
| <i>t</i> | 4.43*** | 3.82*** | 1.37 | 0.19 | 3.42** | -1.97* | 2.00* |
| <i>Cohen's d</i> | 0.16 | 0.15 | — | — | 0.12 | 0.05 | 0.09 |

注: *** $p < 0.001$, ** $p < 0.01$, * $p < 0.05$ 。

3.4. 4~9 年级学生社会适应在是否为留守儿童的差异

采用独立样本 T 检验 4~9 年级学生社会适应在是否为留守儿童的差异特点, 结果如表 4 所示。留守儿童在自我适应、情绪适应、学业适应、人际适应及社会适应总均分均显著低于非留守儿童; 在认知行为适应($p = 0.07$)和规则适应($p = 0.08$)方面呈现边缘显著差异。

Table 4. Differences in social adaptation among students in grades 4 to 9 based on whether they are left-behind children ($M \pm SD$)

表 4. 4~9 年级学生社会适应在是否为留守儿童的差异($M \pm SD$)

| 是否留守儿童 | 自我适应 | 情绪适应 | 认知行为适应 | 学业适应 | 人际适应 | 规则适应 | 社会适应 |
|------------------|-------------|-------------|-------------|-------------|-------------|-------------|-------------|
| 非留守儿童 | 3.18 ± 0.83 | 3.45 ± 0.93 | 3.50 ± 0.79 | 4.10 ± 0.74 | 3.77 ± 0.80 | 3.48 ± 0.92 | 3.59 ± 0.56 |
| 留守儿童 | 3.09 ± 0.86 | 3.32 ± 1.05 | 3.43 ± 0.84 | 4.02 ± 0.79 | 3.68 ± 0.86 | 3.40 ± 0.93 | 3.51 ± 0.60 |
| <i>t</i> | 2.48* | 3.08** | 1.83+ | 2.20* | 2.32* | 1.75+ | 3.25** |
| <i>Cohen's d</i> | 0.11 | 0.14 | 0.09 | 0.11 | 0.11 | 0.09 | 0.14 |

注: ** $p < 0.01$, * $p < 0.05$, + $p < 0.10$ 。

3.5. 性别、年级、是否为留守儿童的交互作用

以性别、年级和是否为留守儿童为自变量,社会适应各维度及总均分为因变量进行多变量方差分析。结果发现,性别与年级的交互作用在社会适应总分、认知行为适应及人际适应维度上显著($p < 0.05$)。进一步简单效应分析发现,在六年级和七年级,男生社会适应总分高于女生;在七年级,男生认知行为适应与人际适应得分高于女生。

年级与是否为留守儿童的交互作用仅在情绪适应维度上显著($p < 0.001$),进一步简单效应分析发现,对于留守儿童,五年级学生情绪适应得分显著高于七年级学生。对于非留守儿童,四年级、五年级、六年级学生的情绪适应得分显著高于七年级、八年级和九年级学生;七年级学生的情绪适应得分显著高于八年级和九年级学生。

性别与是否为留守儿童的交互作用未达到显著水平($p > 0.05$);性别、年级和留守状况的三阶交互作用也未达到显著性水平($p > 0.05$)。

4. 讨论

4.1. 4~9 年级学生社会适应的现状

整体来看,4~9 年级学生社会适应各个维度及总分均在 3 分以上(满分为 5 分),这说明从整体上看这一阶段的学生社会适应还是处于中等偏上水平,发展相对比较均衡。这与刘丽等人的研究结果一致[8]。在本研究中此阶段学生的学业适应维度得分相对较高。由于个体的社会角色不同,需要适应的领域也有所不同,对于学生而言,学业适应是其社会适应最重要的发展任务之一。自我适应得分相对较低,根据埃里克森的人格发展阶段,此阶段的学生发展面临建立自我同一性的任务,而自我同一性的形成是一个动态且持续的过程,需要不断地尝试、调整。

4.2. 4~9 年级学生社会适应的年级、性别、是否为留守儿童的特点

研究发现 4~9 年级学生社会适应在年级上的发展表现为随着年级的增高,得分有所下降。此结果与马于钞等人的研究结果相似,即小学生社会适应水平最佳,初中生次之[6]。这可能是在本研究中聚焦的被试群体是小学中高年级至中学阶段的学生,正处于青春期前和青春早期,生理和心理发育,他们经常会经历情绪动荡,面临诸多挑战,容易产生心理健康问题。他们感受到了更多的压力,诸如身体上逐渐发育成熟、亲子关系、人际关系、学业压力等,因而出现了随着年级增高社会适应总分下降。捷尔吉耶夫(Terziev) [15]指出社会适应分为预适应(Pre-adaptation);去适应(De-adaptation);再适应(Re-adaptation);不适应(Desadaptation)四个阶段。这也体现了社会适应是一个动态平衡的过程,由儿童青少年时期的不平衡,调整到青年时期的平衡,社会适应是一个毕生发展的主题。同时,这也提示研究者应该在个体发展过程中适时对儿童青少年进行预适应指导,有效调整再适应。

以往关于社会适应性别差异的研究结果尚不一致。戴斌荣[16]的研究显示女生的社会适应及其维度得分均高于男生。但也有研究发现社会适应总分不存在性别差异,在维度方面男生的自我定向、社会生活、学习适应和社交适应得分均优于女生[9]。邹泓等[10]研究同样发现男生在自我适应领域、行为和环境适应领域表现更好。本研究结果发现男生的社会适应略高于女生,但在规则适应维度略低于女生。这一结果可从生物生态系统理论解释,个体的发展是与其所处的社会文化环境动态交互作用的结果。在社会化过程中,男生往往被要求为独立自主,有担当,在自我适应、情绪适应、认知行为适应和人际适应方面表现出略微优势,但同时男生可能也更容易出现违规行为。

在本研究中发现,留守儿童社会适应的整体状况略低于非留守儿童。这与廖锦千等人的研究结果一

致[17]。范兴华等人[18]的研究也发现,留守儿童社会适应得分显著低于非留守儿童。剖析原因这可能是由于留守儿童长期与父母分离引发的亲子依恋脱节和缺乏有效的监控教育,导致留守儿童在价值观和思想认识上无法得到指导和帮助,缺乏对自我价值的理性评价。此外,长期的亲子分离会对留守儿童的情绪发展、人际交往和学业产生一定影响,导致他们表现出社会适应不良,因此需要重点关注留守儿童等处境不利儿童的社会适应。

此外,性别与年级在社会适应总分、认知行为适应及人际适应维度上存在显著交互作用。具体而言,在六年级和七年级,男生社会适应总分高于女生;在七年级,男生的认知行为适应与人际适应得分均高于女生。这表明,小升初过渡期女生在认知行为与人际适应上面临更大挑战,可能与初中环境对自主学习及独立社交的要求更高、而女生的社会化过程更侧重关系维护与顺从有关。此外,年级与留守状况在情绪适应维度上交相互作用显著:留守儿童的情绪适应得分在五年级高于七年级,非留守儿童则从四年级到九年级持续下降。这说明七年级是留守儿童情绪适应的“高危期”,青春期启动、升学压力与长期亲子分离等加剧情绪适应难度。

4.3. 研究不足与未来研究展望

本研究仍存在可以进一步提升的地方。首先,本研究是一项横断研究,仅从横断面探究了4~9年级学生社会适应的发展现状,未来研究有必要进一步采用纵向追踪研究,探究此阶段学生的社会适应是如何动态发展的。其次,本研究主要关注的是4~9年级学生,未来研究则可以4~9年级学生社会适应为基点,向两端拓展延伸被试年龄阶段,从毕生发展的角度,关注发展过程中个体各个重要阶段的社会适应:如幼儿、小学低年级儿童的社会适应状况亦或是延伸到高中生。再次,需要注意的是在本研究中留守儿童的样本量较少,未来研究可以扩大留守儿童的样本量,进一步比较留守儿童和非留守儿童社会适应的特点。

5. 教育建议

推动健康中国建设,社会适应良好恰恰是健康的重要体现,需要关注儿童青少年的社会适应。

(1) 构建多层次预防与干预机制

当前研究发现,4~9年级学生社会适应水平呈现出随着年级的增高出现下降的特点,但整体水平均在3分以上(满分为5分),这说明从整体上看,此阶段的学生社会适应处于中等偏上水平。在社会适应各个维度上,自我适应得分最低。自我适应涉及个体对自身能力、价值、身份认同的清晰认知与积极评价,是埃里克森心理社会发展理论中“自我同一性”的核心内容。这一结果提示在教育实践中需重视该阶段学生社会适应能力的系统培养与积极干预。首先,学校可以面向全体学生开展普遍性预防与发展教育活动,如将社会适应教育纳入到心理健康课中。其次,建议学校开设针对性的自我认知与自我接纳系列课程,如开展“独特的我”“青春期的自我探索”系列课程,利用校园心理剧引导学生深化自我认知、整合多元自我角色,从而有效提升自我适应水平。

(2) 聚焦留守儿童“情绪适应”与“人际适应”两大弱势领域,实施靶向干预

本研究结果发现,留守儿童社会适应得分显著低于非留守儿童社会适应得分,重点关注留守儿童的情绪适应和人际适应。以往研究也指出,留守儿童因为父母亲双方或者是父母亲一方外出务工,亲子分离的现状致使亲子沟通受限于空间距离,所接受的父母亲支持引导较弱,使留守儿童处于相对情感缺失的状态中,导致留守儿童存在许多心理适应问题[19]。因此,教育干预可聚焦于留守儿童的情绪适应与人际适应两大领域。在情绪适应方面,针对亲子分离导致的情感支持缺失,学校心理教师可组织结构化情绪管理小组,开设系列情绪调节与管理课程。同时,学校亦可协助搭建亲子远程沟通平台,鼓励外出父

母定期参与线上家校活动, 增强亲子沟通的质量与频率。在人际适应方面, 应重视同伴关系的补偿与社会支持功能。同伴是儿童重要的情感和支持来源, 当父母与儿童的情感联系较少时, 同伴的作用在一定程度上能够补偿儿童亲情的缺失, 良好的同伴关系可成为重要的保护性因素, 有效缓解留守儿童的孤独感与社会孤立感。学校可通过结构化的同伴互助项目, 如“同伴成长小组”、合作学习及班级凝聚力活动, 鼓励留守儿童与非留守儿童共同参与, 促进社会情感能力的共同提升, 为其提供稳定可靠的情感支持和行为榜样。

(3) 强化家校社协同共育

根据布朗芬布伦纳的生物生态系统理论, 个体发展嵌套于相互影响的一系列环境系统之中。对于儿童青少年而言, 建立健全家庭、学校与社区之间的协同共育机制, 是提升其社会适应能力的重要途径。如强化家庭与学校的深度互动, 建立常态化、结构化的家校沟通机制, 不仅关注学生的学业表现, 更要共同重视其情绪管理、人际交往和行为适应等。可通过定期举办家长工作坊、社会适应主题家长会等形式, 帮助家长掌握培养孩子社会情感能力的方法, 增强其参与子女社会性发展的意识和能力。其次, 推动学校与社区的资源整合与共享。社区作为学生发展的外层支持系统, 蕴藏着丰富的教育和社会资源。学校可与社区服务中心、图书馆、青少年宫以及公益组织合作, 开展社会实践活动、心理健康教育及志愿服务项目, 为学生提供多样化的社会学习情境和体验机会, 拓展社会适应能力培养的空间和载体。

基金项目

江苏省教育科学规划课题“远程亲子沟通对农村留守儿童心理健康的影响机制及干预研究”(项目号: C/2025/01/86)。淮阴师范学院“专创融合”课程《心理统计与软件应用(2)》(项目号: ZC202510323010)。

参考文献

- [1] 王薇薇, 刘文, 王依宁. 儿童青少年社会适应的发展特点与影响因素及其促进[J]. 学前教育研究, 2021(12): 36-47.
- [2] Chen, D., Wen, X., Zhou, Y., Zhang, Q. and Xu, W. (2024) Cognitive Flexibility and Social Adjustment in Daily Life among Children: The Role of Perceived Social Support. *Current Psychology*, **43**, 18463-18473. <https://doi.org/10.1007/s12144-024-05613-5>
- [3] Lee, M., Wang, H., Chen, C. and Lee, M. (2018) Social Adjustment Experiences of Adolescents with Tourette Syndrome. *Journal of Clinical Nursing*, **28**, 279-288. <https://doi.org/10.1111/jocn.14564>
- [4] 杨尚儒. 家庭教养方式与青少年社会适应能力的关系: 心理弹性的中介作用[D]: [硕士学位论文]. 兰州: 西北师范大学, 2017.
- [5] Chen, X., Zhou, J., Li, D., Liu, J. and Cui, L. (2024) Affinity for Solitude in Chinese Children and Adolescents: Relations with Social, School, and Psychological Adjustment. *Developmental Psychology*, **60**, 954-965. <https://doi.org/10.1037/dev0001699>
- [6] 马于钡, 郭成, 吴慧敏, 等. 疫情下儿童青少年社会适应的现状及其与家庭亲密度的关系[J]. 西南师范大学学报(自然科学版), 2022, 47(7): 110-117.
- [7] 杨彦平, 金瑜. 中学生社会适应量表的编制[J]. 心理发展与教育, 2007, 23(4): 108-114.
- [8] 刘丽, 郭成, 史明鑫, 等. 儿童青少年社会适应能力问卷的编制与应用[J]. 西南大学学报(自然科学版), 2022, 44(8): 2-12.
- [9] 聂衍刚, 林崇德, 彭以松, 等. 青少年社会适应行为的发展特点[J]. 心理学报, 2008(9): 1013-1020.
- [10] 邹泓, 刘艳, 李晓巍, 等. 中国七城市青少年社会适应状况的综合评估[J]. 北京师范大学学报(社会科学版), 2013(1): 51-60.
- [11] Halvorson, M.A., King, K.M. and Lengua, L.J. (2022) Examining Interactions between Negative Emotionality and Effortful Control in Predicting Preadolescent Adjustment Problems. *Journal of Applied Developmental Psychology*, **79**, Article ID: 101374. <https://doi.org/10.1016/j.appdev.2021.101374>
- [12] Wang, H., He, Y., Bian, Y., Wang, Y. and Wen, Z. (2021) Longitudinal Changes in Adolescent Adjustment: A Latent

- Transition Analysis. *Current Psychology*, **42**, 9708-9719. <https://doi.org/10.1007/s12144-021-02261-x>
- [13] 钟晓钰, 李铭尧, 李凌艳. 问卷调查中被试不认真作答的控制与识别[J]. 心理科学进展, 2021, 29(2): 225-237.
- [14] 郭鑫, 刘文, 张嘉琪, 等. 4-9 年级学生社会适应问卷的信效度检验: 基于大样本调查研究[J]. 心理与行为研究, 2024, 22(3): 395-401.
- [15] Terziev, V. (2019) Conceptual Framework of Social Adaptation. *IJASOS-International E-Journal of Advances in Social Sciences*, **5**, 494-503. <https://doi.org/10.18769/ijasos.531317>
- [16] 戴斌荣. 农村儿童社会适应问卷的编制[J]. 心理与行为研究, 2019, 17(4): 504-511.
- [17] 廖锦千, 刘衍玲, 陈帅, 等. 家庭与学校人际关系对留守儿童社会适应能力的影响: 自尊与生活满意度的链式中介作用[J]. 西南大学学报(自然科学版), 2023, 45(12): 2-11.
- [18] 范兴华, 方晓义, 赵纤, 等. 留守儿童家庭处境不利累积风险与社会适应: 压力的中介作用与心理社会资源的调节作用[J]. 心理学报, 2023, 55(8): 1270-1284.
- [19] 戴斌荣, 陆芳, 付淑英. 立足健康中国关注农村留守儿童心理健康——农村留守儿童心理发展特点研究[J]. 中国特殊教育, 2022(3): 3-8.