

# 非遗在文创IP人物设计中的创新融合

## ——以南通蓝印花布为例

殷悦, 张悦, 周钰溪

南通理工学院传媒与设计学院, 江苏 南通

收稿日期: 2024年9月12日; 录用日期: 2024年10月8日; 发布日期: 2024年10月16日

### 摘要

文章探讨了如何在文创IP人物设计中创新性地融入非物质文化遗产, 以南通蓝印花布为例, 展示了将这一传统手工艺与现代设计相结合的多种方式。分析了蓝印花布在IP人物形象设计中的应用, 包括色彩对比、服饰纹样和配饰道具的选择, 以及南通地域文化对IP人物设计的影响。最后, 文章讨论了基于IP形象的文创产品设计, 展示了蓝印花布在现代文化产业中的创新应用和市场潜力。

### 关键词

非物质文化遗产, 蓝印花布, IP形象设计, 南通文化, 文创产品创新

# Innovative Integration of Intangible Cultural Heritage in Cultural and Creative IP Character Design

## —A Case Study of Nantong Blue Printed Fabric

Yue Yin, Yue Zhang, Yuxi Zhou

School of Media and Design, Nantong Institute of Technology, Nantong Jiangsu

Received: Sep. 12<sup>th</sup>, 2024; accepted: Oct. 8<sup>th</sup>, 2024; published: Oct. 16<sup>th</sup>, 2024

### Abstract

This article explores how to innovatively integrate intangible cultural heritage into the design of cultural and creative IP characters, using Nantong blue printed fabric as a case study. It demonstrates various ways of combining this traditional handicraft with modern design. The article analyzes the application of blue printed fabric in IP character design, including color contrast, the selection of clothing

patterns and accessories, and the influence of Nantong's regional culture on IP character design. Finally, the article discusses cultural and creative product design based on IP images, showcasing the innovative applications and market potential of blue printed fabric in the modern cultural industry.

## Keywords

Intangible Cultural Heritage, Blue Printed Fabric, IP Image Design, Nantong Culture, Cultural and Creative Product Innovation

Copyright © 2024 by author(s) and Hans Publishers Inc.

This work is licensed under the Creative Commons Attribution International License (CC BY 4.0).

<http://creativecommons.org/licenses/by/4.0/>



Open Access

## 1. 引言

让非遗在当今社会传播下去，需要注重让它带上时尚的帽子，而文化产品创意设计的过程就是将非遗重组、取其精华去其糟粕、延续的一个过程。非遗，非物质文化遗产，多以民间精湛的手工艺为主，比如南通的蓝印花布，采用了南通地区传统手工艺活态——蓝染工艺，是以南通为代表的江南地区非物质文化遗产审美意识的显化。

## 2. 以蓝印花布为背景的 IP 形象设计

### 2.1. 在蓝印非遗投射下的 IP 人物外观设计

蓝印花布是南通特有的染布艺术，这样的染布艺术有其独特的设计风格，比如有蓝白对比的色彩，色彩分布较为均衡，若以蓝为阴，白为阳，那么阴阳结合，在布上展现花样、人物或者植物[1]。

将蓝印花布融入到 IP 人物形象中，可以从色彩对比、服饰纹样、配饰道具几个方面考虑。

在色彩对比上，IP 人物的发色、衣着都可以是蓝白搭配，比如蓝色的头发，蓝色的衣服，白色的裙裤等等，用 1:1 的色彩搭配来还原蓝印花布的特色。另一方面，蓝色或者白色通过不同的色调、色温、明暗的调整，也会呈现不同的效果。

在学生作品(图 1)中可以看出，设计者将蓝印花布的蓝白色系均匀地加入到人物的服装上。衣服裙子都是蓝色，但是也取了不同的明暗度，以此来区分衣群关系。同时设计师在裙子上加上了凤形象的蓝印花布纹样元素。



Figure 1. Xiaolan IP image design (taken from a partial self-painted work of student Liang Xin)

图 1. 小蓝 IP 形象设计(取自学生梁欣自绘作品局部)

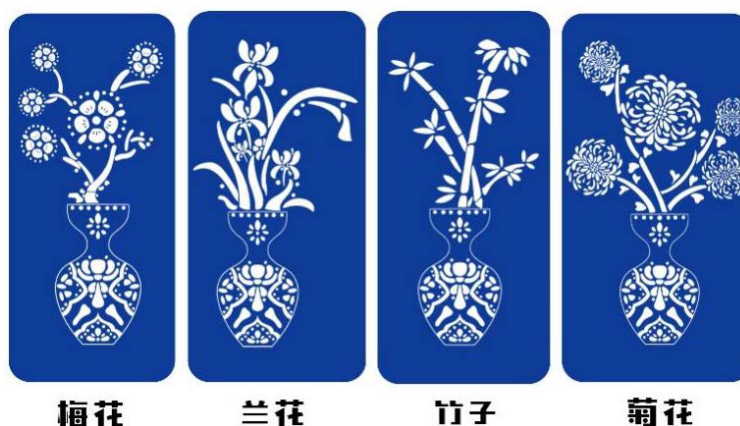
在学生作品(图 2)中, IP 人物整体造型加入了蓝印花布的“蓝色”。仅仅在服饰的袖口、围巾等位置加入了蓝印花布的元素装饰。在这四个卡通人物中可以看出, 配合不同的动作, IP 人物的装饰品, 如拉杆箱、假山、荷花等等, 在配色方面都与选择的“蓝”在色调上相呼应。同时可以发现, 设计者选择的“蓝”已经脱离了蓝印花布的深蓝色, 转而是较为时尚的幻影蓝。



**Figure 2.** Lanlan IP image design (taken from a partial self-painted work of student Jin Yi)  
**图 2.** 兰兰 IP 形象设计(取自学生金艺自绘作品局部)

在服饰纹样上, 可以将古老的蓝印花布的纹样画在衣服上, 来还原蓝印花布的美。也可以在人物的面部或者裸露的身体上展示纹样的美, 比如少数民族传统的面部图腾。

如图 3, 设计师选用了梅兰竹菊四种传统花型元素[2], 用在 IP 形象衣着上, 由此再次展示了蓝印花布对此次 IP 人物设计的影响。其中纹样的点状、扁圆形、方形线条都是参考了古老蓝印花布上花型的特色。古人在染织时就已经采取了圆形、点状等艺术手法。



**Figure 3.** Lanlan IP image design pattern series (taken from a partial self-painted work of student Jin Yi)  
**图 3.** 兰兰 IP 形象设计纹样系列(取自学生金艺自绘作品局部)

在配饰道具方面, 人物若单独存在, 会显得生硬, 设计者往往会利用饰品, 如头饰、首饰, 或者不同季节佩戴的饰物, 来使得人物活泼有个性。如图 4, 作者为了体现人物灵动、魔力的感觉, 给人物配备了扇子, 在扇面上也加入了蓝印花布的纹样。同时在设计纹样时, 要注意载体的面积, 如扇面较小, 则纹样绘画简单明了, 让人一眼能明确扇面内容。图 5 是所设计 IP 人物的表情包, 设计者没有仅仅使用一颗头或者面部来做表情, 而是加上了少数民族的头饰, 这样再与表情相结合, 会让观赏者接受。



Figure 4. Lanlan IP image design (taken from a partial self-painted work of student Jin Yi)  
图 4. 兰兰 IP 形象设计(取自学生金艺自绘作品局部)



Figure 5. Xiaolan IP image design (taken from a partial self-painted work of student Liang Xin)  
图 5. 小蓝 IP 形象设计(取自学生梁欣自绘作品局部)

## 2.2. 南通地域对于 IP 人物设计的影响

南通非遗在影响 IP 人物设计的同时，也不得不考虑到当地文化或者其他传统对于 IP 人物设计的影响。比如：历史民俗、建筑环境、劳动人民、其他重点行业等对于 IP 人物形象设计都会有举足轻重的影响。

设计 IP 形象，需要充分可利用的元素。蓝印花布的挖掘仅代表一方面。南通有着悠久的历史，比如通州古城、唐闸古镇等，其秀丽的江南风味，可以为 IP 人物添加神秘的东方背景。此外，南通的剪纸、泥塑、刺绣也是全国有名之处，在考虑人物材料塑造的时候，也可以考虑这些材质加以利用。

南通靠近长江入海口，当地渔民文化、江海文化也可以是很好的背景元素，比如海中贝类的形态、水手打渔的形态都可以用于 IP 人物的行为动作中。另一方面，南通有江有海，丰富的水系也影响了人物的生命力。在只有蓝色的花布色彩映衬下，也可以加入绿色的水系生命[3]。

南通人们勤劳质朴，性格坚韧、踏实的特点也可以融入到 IP 人物中，使其个性鲜明。比如张謇，南通城市的缔造者，历史文化的引领者，近现代商业的发起者，很多设计师提及南通，也会利用张謇文化作为设计的元素。

图6就是在蓝印花布IP形象设计基础上又加入了南通各种环境元素,比如第一个是旅游元素,IP人物“兰兰”带着行李来到南通,第二个是兰兰经过了狼山,第三个是兰兰参观了蓝印花布博物馆并且购买了蓝印花布的围巾,第四个是兰兰欣赏了夏日的南通水系美景。设计者用游历南通的方式,将南通的特色美景加注在IP人物之上,使得人物和地域产生了联系。



Figure 6. Lanlan tours Nantong (taken from a partial self-painted work of student Jin Yi)  
图6. 兰兰游南通(取自学生金艺自绘作品局部)

图7中IP人物“布布”即采用了南通地域传统文化的加持,如第二个人物手持鲤鱼玩偶,即过年时剪纸元素的使用,手持琵琶的人物造型更是跨界展示了IP形象的性格。手持舞带者则是表达了南通非遗传统文化海安花鼓。



Figure 7. Bubu IP image design (taken from a partial self-painted work of student Zheng Yan)  
图7. 布布IP形象设计(取自学生郑妍自绘作品局部)

图8中设计者则是运用了南通江海文化中“保护江豚”的背景进行设计的。除了原有蓝印花布的色彩和裙子上的纹样,利用头饰和江豚形象的结合,展现出人物爱护江豚、保护江豚的社会责任感。

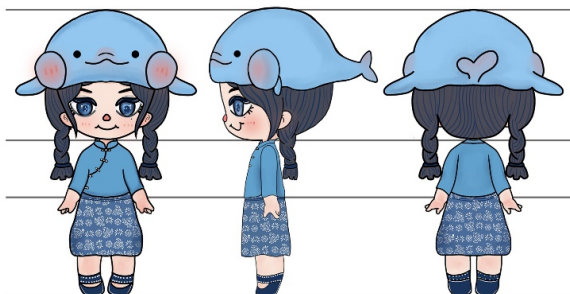


Figure 8. Indigo journey IP image design (taken from a partial self-painted work of student Lyv Mengzheng)  
图8. 靛蓝之旅IP形象设计(取自学生吕萌铮自绘作品局部)

### 3. IP 形象衍生的文创产品设计

IP 形象设计完成后，如何与现代文化产业产生产业链，衍生品是一个非常重要的环节。产品即有一定的载体，载体可以帮助购买者了解 IP 人物的背景、历史、核心价值和受众群体，确保 IP 的精神和理念可以传播出去[4]。首先，IP 人物衍生品可以是文具、家具、服饰等各种类别，类型多样，任君选择。其次，衍生品的设计要注重跨界合作意识，如与文旅品牌合作，与艺术大师合作，与热点新闻合作等等。最后，还需要考虑到环保问题，如材料的选择，注重衍生品的二次使用或者丢弃后的降解问题。

#### 3.1. 与蓝印花布元素相关的文创产品

提炼蓝印花布元素，可以从传统与现代理念相结合的角度出发，一方面保留了蓝印花布文化的传承，另一方面，通过新的技术和工艺，让这一非遗得以传播更广，符合现代大众审美需求。

##### 1) 蓝印花布与时尚配饰

蓝印花布可以选择的配饰载体有丝巾、领带、发饰等等。如图 9、图 10，此为上文提及的“兰兰”人物 IP 形象的衍生品，在这个衍生品中，可以看到，设计者将蓝印花布的纹样提炼并运用在了方巾上，同时根据现代审美的不同，方巾上的纹样颜色不再仅仅是沉闷的靛青色，而是梦幻蓝紫色为主，这样更受年轻一代的喜爱。



Figure 9. Design of Lanlan IP derivatives (taken from a partial self-painted work of student Jin Yi)

图 9. 兰兰 IP 衍生品设计(取自学生金艺自绘作品局部)



**Figure 10.** Image design of blue printed fabric IP (taken from a partial self-painted work of student Du Tingting)

**图 10.** 蓝印花布 IP 形象设计(取自学生杜婷婷自绘作品局部)

### 2) 蓝印花布与文具

以蓝印花布为元素，可以作为载体的文具可以有：布面的笔记本，笔袋、铅笔、橡皮等文件盒套装，胶带纸、文件夹等(如图 11)。可以考虑的群体可以是学生和办公人群，也可以是热爱做手账的人群。艺术类文具发展是现代产品的新兴队伍。



**Figure 11.** Design of Bubu IP image derivatives (taken from a partial self-painted work by student Zheng Yan)

**图 11.** 布布 IP 形象衍生品设计(取自学生郑妍自绘作品局部)

### 3) 蓝印花布与中式瓷器

如图 12，这是一套蓝印花布为元素，以中式瓷器为载体的文创产品。设计者选用了“金鱼戏莲”这一特别的传统图案。作为瓷器本身特有的造型和弧度，还有堆叠后展示的花纹效果，设计者改变了莲华的走势，让各种碟子堆在一起的时候和谐、统一。

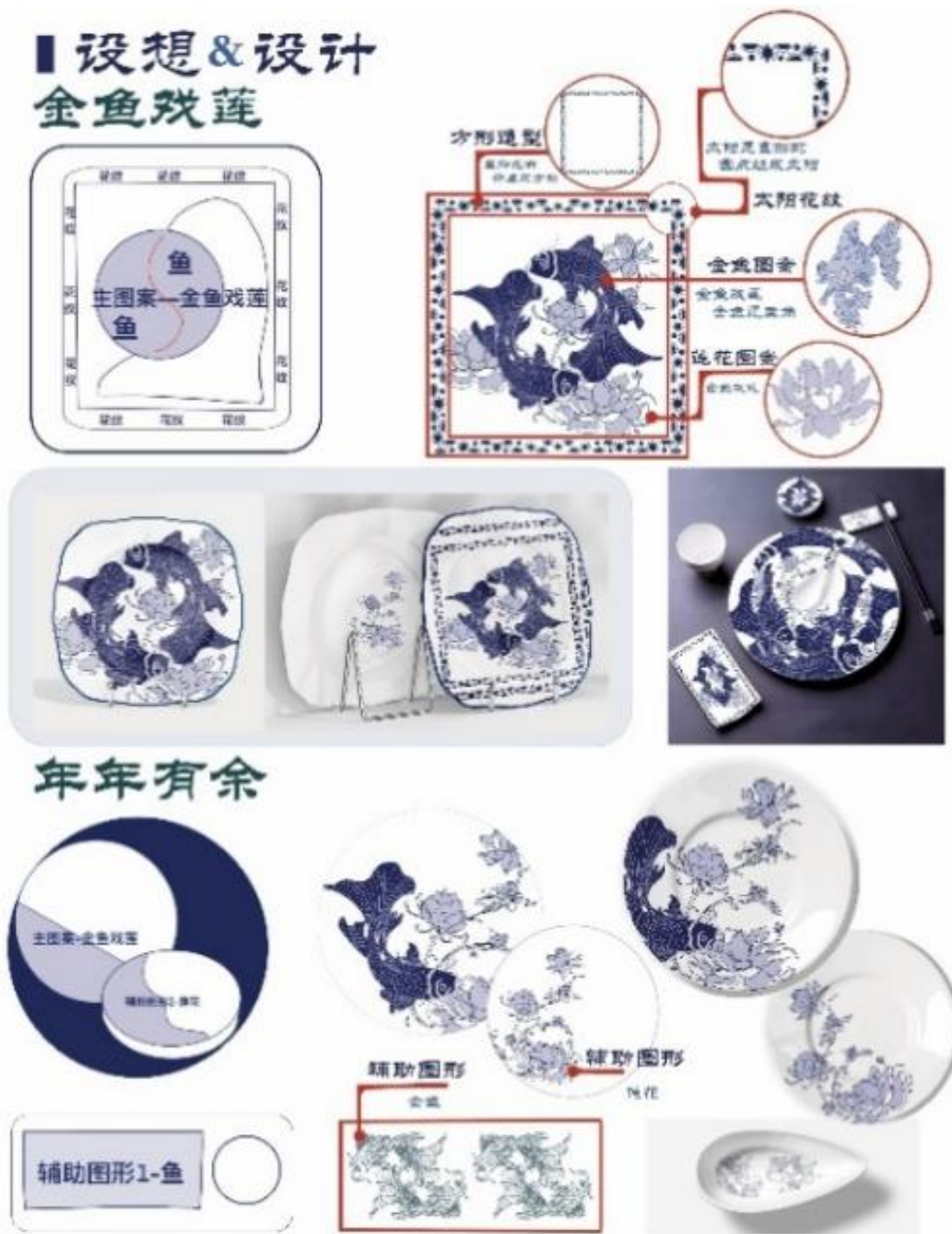


Figure 12. Design of Xiaolan IP image derivatives (taken from a partial self-painted work by student Liang Xin)  
图 12. 小蓝 IP 形象衍生品设计(取自学生梁欣自绘作品局部)

### 3.2. 受地方特色旅游影响的文创产品

融合当地的自然景观、历史民俗，也是一种获取元素的过程，同时也可以让 IP 形象更有故事和背景。

如图 13，此为上文中“兰兰”IP 形象与南通四处旅游景点的结合，分别是南通蓝印花布博物馆、狼山风景区、钟楼广场和濠河风景区。设计者选择了四处能够代表南通特色的地点，丰富了“兰兰”人物“南通之行”的风采。



Figure 13. Lanlan tours Nantong (taken from a partial self-painted work of student Jin Yi)  
图 13. 兰兰游南通(取自学生金艺自绘作品局部)

图 14 中, 又用另一种方式与南通的地标建筑相联系, 并且选择更为年轻人喜爱的游戏方式为载体。将南通地标作为桌游的胜利点, 通过游戏, 让参与者对各个地点有所记忆。载体新奇, 创意无限。



Figure 14. Indigo journey IP image derivative design (taken from a partial self-painted work by student Lyv Meng-zheng)  
图 14. 靛蓝之旅 IP 形象衍生品设计(取自学生吕萌铮自绘作品局部)

南通蓝印花布作为一种传统工艺，蕴含了丰富的历史文化价值。在现代设计中，它不仅是一种美学符号，更是一种文化传承的载体。通过对蓝印花布的再设计与再创造，设计师们能够将这一传统工艺与现代生活紧密结合，使其在新的时代背景下焕发出新的生命力。

#### 4. 结语

研究表明，蓝印花布不仅可以作为视觉符号融入 IP 人物形象设计，还能够通过文创产品的开发，拓展其在现代文化产业中的应用与市场价值。未来的设计实践应进一步探索非遗元素的创新运用，推动传统文化与现代市场的深度融合，实现文化传承与经济效益的双赢。

#### 参考文献

- [1] 崔如飞. 第三空间中的非遗美育研究[D]: [硕士学位论文]. 北京: 北京印刷学院, 2023.
- [2] 彭信宇. 天门蓝印花布的文化艺术特征及其现代转化研究[D]: [硕士学位论文]. 武汉: 武汉纺织大学, 2023.
- [3] 魏新. 湘西凤凰蓝印花布传统纹样研究[D]: [硕士学位论文]. 武汉: 武汉纺织大学, 2023.
- [4] 宋雨. 南通蓝印花布面料再造在女装设计中的应用研究[D]: [硕士学位论文]. 长春: 长春工业大学, 2022.