

乡村集市空间活态更新研究

——以常州琵琶墩村为例

杨 悦

南京林业大学艺术设计学院, 江苏 南京

收稿日期: 2024年4月3日; 录用日期: 2024年6月5日; 发布日期: 2024年6月13日

摘 要

从2017年开始实施乡村振兴战略, 到2020年实现脱贫攻坚目标, 乡村已经成为了以现代城镇化为核心的城乡融合发展的重要支撑, 而高质量的乡村发展也是新时期的主题。当前国家大力提倡对乡村的保护与更新, 乡村的发展关系到当地原住民的生活水平和城镇发展。乡村集市作为乡村产业实现体之一, 随着时代和社会的发展, 它的转型和发展问题值得关注, 如何促进内部空间的活态更新, 平衡传统集市空间与现代乡村生活, 是有待研究的重要课题。本文通过研究常州琵琶墩村的场地情况, 进行乡村集市空间的活态更新设计, 从文化、情感、功能角度出发, 研究保护与更新的策略, 塑造乡村创意集市空间。将村落的集市空间在活态保护的基础上进行有机更新, 保留地域性文化特色的同时进行创新改进, 打造出适合当地村民和游客共存的公共空间, 从而推进宜居宜业和美乡村建设。

关键词

乡村, 集市空间, 活态更新, 琵琶墩村

Research on Rural Market Space Active State Renewal

—Taking Pipadun Village in Changzhou as an Example

Yue Yang

College of Art & Design, Nanjing Forestry University, Nanjing Jiangsu

Received: Apr. 3rd, 2024; accepted: Jun. 5th, 2024; published: Jun. 13th, 2024

Abstract

From the implementation of the rural revitalization strategy in 2017 to the goal of poverty allevia-

文章引用: 杨悦. 乡村集市空间活态更新研究[J]. 设计, 2024, 9(3): 331-342.

DOI: 10.12677/design.2024.93324

tion by 2020, rural areas have become an important support for the integrated development of urban and rural areas with modern urbanization as the core, and high-quality rural development is also the theme of the new era. At present, the state vigorously advocates the protection and renewal of rural areas, and the development of rural areas is related to the living standards of local aborigines and the development of urban areas. As one of the realizations of rural industry, with the development of the times and society, the transformation and development of the rural market is worthy of attention, and how to promote the renewal of the internal space and balance the traditional market space with modern rural life is an important topic to be studied. This paper studies the site situation of Pipadun Village in Changzhou, carries out the living renewal design of the rural market space, and studies the strategies of protection and renewal from the perspectives of culture, emotion and function, so as to shape the rural creative market space. The market space of the village will be organically renewed on the basis of living protection, and the regional cultural characteristics will be retained while innovating and improving, so as to create a public space suitable for the coexistence of local villagers and tourists, so as to promote the construction of livable, workable and beautiful villages.

Keywords

Countryside, Market Space, Live Update, Pipadun Village

Copyright © 2024 by author(s) and Hans Publishers Inc.

This work is licensed under the Creative Commons Attribution International License (CC BY 4.0).

<http://creativecommons.org/licenses/by/4.0/>



Open Access

1. 引言

党的二十大提出全面建设社会主义现代化国家，最艰巨最繁重的任务仍然在农村。随着国家大力开展乡村振兴政策，乡村的发展成为重中之重[1]。党中央在促进乡村振兴发展中提出要推动乡村产业高质量发展，培育乡村新产业新业态，乡村集市即为乡村产业实现体之一[2]。文化的交流需要空间作为媒介，具有特色的文化空间是生产、创造、互动的场所。因此，将创意集市概念引入乡村建设之中，创造出具有地域文化特色的集市空间，焕发乡村活力，扎实推进宜居宜业和美乡村建设。

2. 乡村集市空间的相关研究

2.1. 乡村集市的概念及演变

“集市”是一个具有悠久历史的名词。早在《易经》中就有关于集市“日中为市，致天下之民，聚天之货，交易而退，各得其所”的记载。从字面意思上来看，“集”就是汇集人流，“市”则是提供交易买卖的固定场所，集市自然而然地被理解为在固定时限内聚集人流并进行商品交易买卖的一种活动形式[3]。集市经过上千年的流传变化，从原始社会的单纯物品交换，到如今的现代化商品交易中心，成为了乡村地区和城镇地区的日常空间。

在历史发展的长河中，我国集市的发展共经历了三个阶段，分别为诞生与初步形成阶段、发展与繁荣阶段、波折与转型阶段。乡村集市是中国传统村落的一个重要组成部分，作为一个村落的公共空间，村落的各种活动都在此处发生，深刻的影响着村落人民的生活方式。传统村落的集市空间，囊括了村落原住民的生产与生活，随着人们的日常生产和社交活动而改变，逐渐从传统走向现代化，产生新型的创

新集市，可以兼具多种功能。

集市在中国发展了近千年，是最原始的商品流通方式，集市空间会受到地域条件、社会条件、环境条件等因素的影响，不同地区的集市空间也大不相同。传统集市的参与人群一般都是当地村民作为消费者和销售者，随着乡村集市空间的更新改造，现代集市空间受到更多年轻人的捧场。传统集市的商品类型多为农产品、村民日用品等，现代的创新集市的商品类型更为丰富，不仅售卖当地特色的农产品，还售卖具有地域特色的周边文创产品，输出特色乡村文化。

2.2. 影响乡村集市发展的因素

(1) 农业农产振兴

农业农产的发展是乡村发展的第一要义，也是乡村振兴的基础，推动乡村农业农产的发展是乡村集市发展的首要前提。2023 年中央一号文件就全面推进乡村振兴重点工作作出部署安排，在“促振兴”的主要内容中强调，推动乡村产业高质量发展，拓宽农民增收致富渠道。产业兴旺是乡村振兴的重要基础，农业农产的振兴直接影响着乡村集市的发展，当地乡村农业发展卓越才能开展特色集市活动；随着国家发布乡村振兴战略，推进农业现代化，激发了乡村的创造力和生产力，培育乡村特色产业，推进农业全产业链发展成为必要之路。

(2) 乡村旅游振兴

乡村旅游是以乡村特色民居、田园农耕风貌、传统民俗文化、农业生态生产活动为主体，在乡村开展旅游活动。乡村旅游作为以乡村作为旅游目的地，把乡村的民俗风情、生产生活和田园风景当作游览目标的一种旅游方式，可以很好地推动农民的收入增长，还可以推动农业的多元化经营和乡村的美好繁荣，成为乡村振兴的一个重要动力。当前，我国各地积极发展乡村休闲旅游业，打造了数量可观的乡村休闲旅游项目。从发展效果上来看，乡村休闲旅游为城乡居民提供了丰富的乡村慢生活体验，并促进了相关产业的发展。乡村旅游的振兴不仅对农村经济发展有着重要贡献，而且创造了更多的就业机会，为当地的传统经济输入新鲜的血液。

3. 乡村集市空间活态更新设计

3.1. 活态更新相关概念

3.1.1. 活态更新概念

活态更新理念是结合活态保护与更新的有机结合，“活态”是指对当地的地域特色和人文情怀进行保护，使其保持活力；“更新”是指顺应延续空间原有的肌理，通过创造性思维进行有机更新与改造[4]-[9]。

3.1.2. 活态更新的设计原则

活态更新的设计原则可分别从文化特色、可持续发展、以人为本三个角度出发：

(1) 文化特色——传统的延续

不同地区的乡村集市有不同的特点，地域性因素影响着乡村集市的发展。传统乡村经历了漫长的历史岁月，积累了丰富的民俗文化，但是在乡村改造与革新中，千村一面成为普遍的问题，失去了地域性特色。乡村集市作为最贴合原住民生活的贸易空间，在长久的演变发展之下逐渐形成本地独有的特色。因此，在活态更新设计过程中，需要适当保留当地传统特色，延续历史文化遗产。

(2) 可持续发展——乡村未来发展

乡村集市的活态更新要强调人与人、人与自然的的关系，强调可持续发展。可持续发展是活态更新的重要保证。乡村集市的平台可以推动乡村经济可持续发展，要因地制宜打造出乡村特色的产业

链。在乡村集市的活态更新中,对场所内现有的空间功能应当开展合理复合利用,而非“闭门造车”式更新,也并非“推倒重建”式规划,而是应该融合于整体村落风貌中,将现代化的设计思维带入乡村建设中,并且考虑其未来的使用,不使其特立独行,也不显得陈腐落后。传统的乡村集市空间可以在公共空间内也可以在室内,为了可持续发展,可以在乡村集市中加入固定的文化产值,将空间融入日常。

(3) 以人为本——与当地生活协调

在乡村进行集市空间规划建设时,要以人为本,充分考虑到人的需求。一个好的公共空间环境,能够提升当地居民认同感,激发居民对空间的归属感。新农村中参与人群主要是当地居民和游客,对集市参与人群及其交往行为的研究,有助于帮助设计师站在集市空间使用者的视角,贯彻“以人为本”的设计原则。乡村旅游产业的兴起,乡村集市的设计营造需要考虑当地原住民与游客的不同需求,满足不同人的需要,在保护原住民需要的同时吸引游客前来。人性化设计也要考虑到游客的需求,空间功能兼具娱乐、休闲等功能,满足游客互动需求,创造出舒适宜人的集市空间。

3.2. 乡村集市空间设计策略

3.2.1. 功能多元化

在乡村进行集市空间规划建设时,在考虑到传统集市贸易功能的基础上,增加多元的可能^[10]。发展乡村公益演出、乡土文化体验游等新模式,保护并活态利用好传统村落、非遗、民俗等资源,打造休闲、娱乐、体验、互动等多种项目活动。打造功能多元化的复合型乡村集市空间也可以刺激乡村旅游的发展,推动当地农业农产产业链发展,弘扬当地地域性文化特色。乡村集市空间多元功能的类型,大致可以分为以下几种:

(1) 交易售卖功能

集市既是交易的场所,更是人们交往的场所。各类人群的在集市的交往活动中,商户与商户之间、游客与商户之间的交往是最为密切的。交易售卖空间为集市活动的主体空间,包括摊位的布置形式、摊位空间、卸货空间及摊位间人群通道空间等。

(2) 文化展示功能

在集市空间内加入文化展示内容,宣传当地的地域性传统文化特色,打造特色的乡村形象。在乡村旅游业的发展大环境下,传统文化的魅力可以吸引大量的游客来参观游览。乡村集市本身就属于当地的地域性文化,展示村民的日常生活,具有田园生活风光。

(3) 休闲娱乐功能

集市空间兼具售卖功能的同时可以增添休闲娱乐的部分,既能丰富当地村民的日常生活,还能吸引更多游客选择乡村旅游。可以在乡村集市中融入互动功能,增强参观者与空间的代入感,使人与空间产生联系。

3.2.2. 空间情感化

乡村集市空间的情感化是在满足空间功能多元化的基础上,让空间更有人情味,凸显当地特色乡土民俗。乡村集市空间是集交流、展示、娱乐、文化为一体的复合型空间,空间的功能是为人服务的^[11]。空间是创造、激发、获得价值的场所,是人的情感寄托和传递的场所。在乡村建设的过程中,结合当地风土人情的同时需要了解村民意愿,参考村民的生活、社交需求,实现乡村建设过程中以人为本的理念。传统村落老一辈的村民对集市的经济功能逐渐转变为情感联结功能,认为集市承载了童年的记忆,是情感的寄托。因此,乡村的集市很大程度上满足了人的情感需求,在乡村集市的设计策略中要强调集市作为公共空间的意义,满足人与人的互动需求,体现当地传统的人文记忆。

4. 琵琶墩村创意集市空间设计

4.1. 项目概况

本次项目选址位于常州市邹区琵琶墩村，在此进行创意大棚集市空间设计。本次设计从琵琶墩村原住民的需求出发，在营造出符合原住民需求的公共空间的基础上，也能切实解决乡村旅游发展问题，焕发村落活力。

4.2. 项目现场调研

4.2.1. 琵琶墩村区位分析

本次项目的选址琵琶墩村位于常州市钟楼区邹区镇(见图 1)，位于邹区镇最西侧，南邻常金线，北与丹阳交界，地理位置较为优越。整体区域 4.9 平方公里，36 个村民小组，总人口 3516，总户数 1196 户，近几年来随着乡村振兴政策的推进，琵琶墩村逐渐成为新一批社会主义新农村。村落的农业农产较为丰富，因为紧邻新孟河，大闸蟹养殖基地成为琵琶墩村的特色产业链。村内的乡村温室大棚是其特色生态种植产业，生产天然有机蔬菜瓜果，成为吸引人群前来的热点之一。

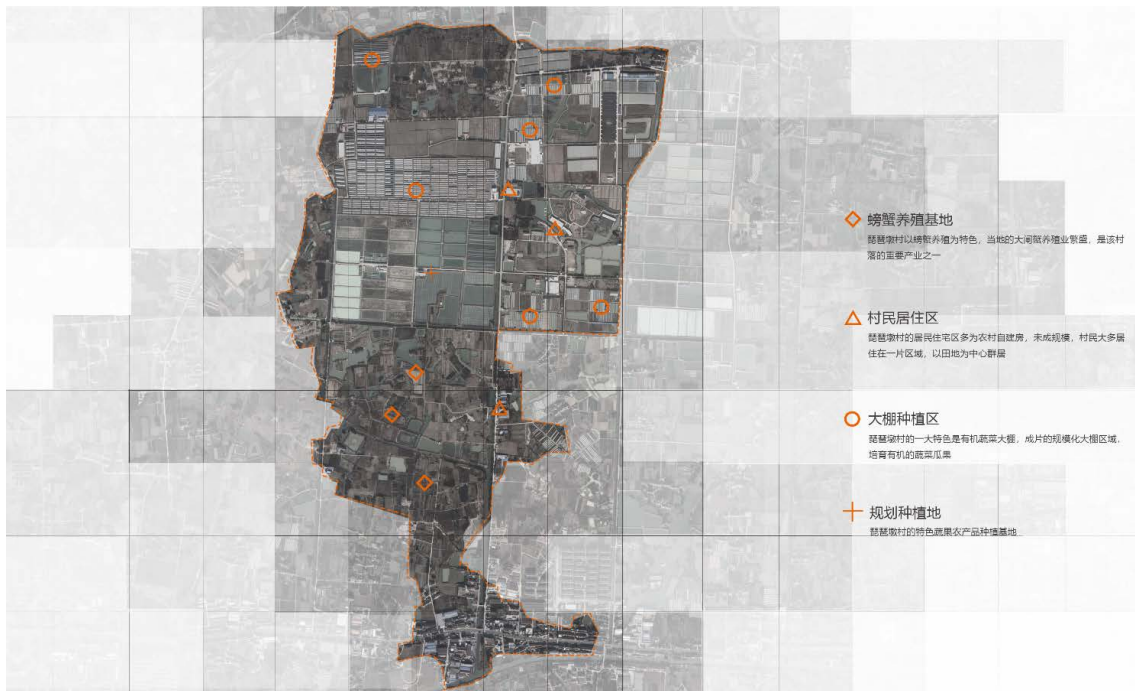


Figure 1. Location analysis map of Pipadun village

图 1. 琵琶墩村区位分析图

4.2.2. 琵琶墩村文化分析

琵琶墩村内设置成片的温室大棚，用于种植当地的特色农产品(见图 2)，该村落的特色大棚空间、农庄、田园融合的产业链成为当地的地域文化，刺激乡村旅游业的发展(见图 3)。

4.3. 前期意向与主题设计

在琵琶墩村的整体设计规划分别从平面、室内、景观设计三个维度出发(见图 4)，平面部分主要打造摩登潮流化公共文化品牌，室内部分主要打造具有情感沟通功能的集市空间(见图 5)，景观部分主要打造

互动种植
Interactive planting

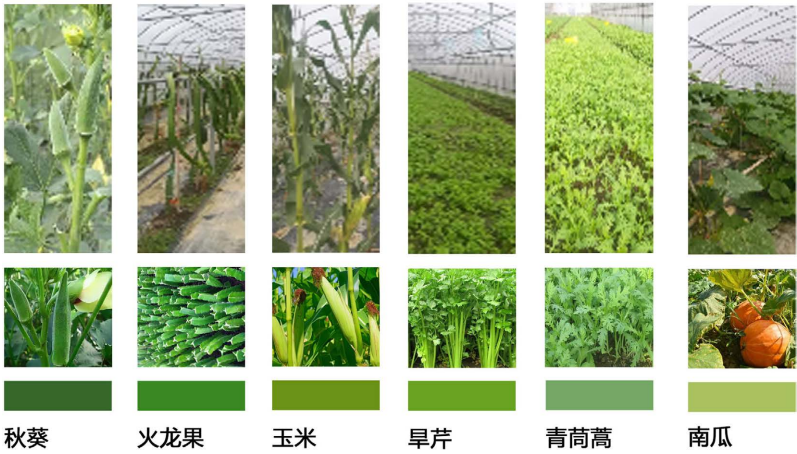


Figure 2. Pipadun village characteristic agricultural products
图 2. 琵琶墩村特色农产品



Figure 3. Cultural analysis of Pipadun village
图 3. 琵琶墩村文化分析

摩登田野—临溪有机农业新乡村艺术大棚		
平面	室内	景观
打造潮流化在地公共文化品牌	打造具有情感沟通的集市空间	设计介入亲和共生的社群融合
打造地域特色化和象征化的IP形象	打造具有地域性文化交流的集市	乡村田园风光环境美学视觉体验
打造具有品质和生命力的文创产品	打造具有现代化气息的摩登集市	摩登景观营造现代乡村旅游体验

Figure 4. Overall planning strategy of Pipadun village
图 4. 琵琶墩村整体规划策略

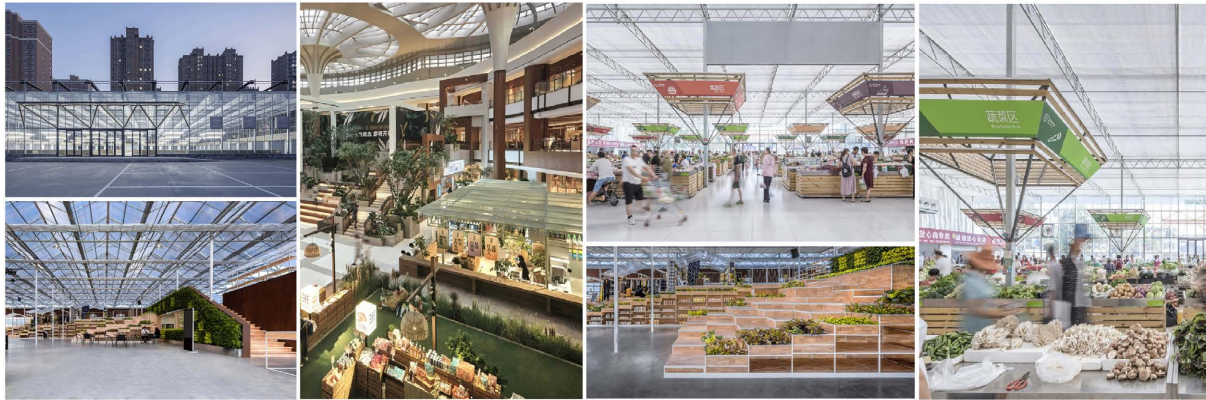


Figure 5. Pipadun village market space design intention
图 5. 琵琶墩村集市空间设计意向图

现代乡村田园风光营地。以“摩登田野”为主题，将现代化的设计思维融入乡村活态更新建设之中，焕发乡村活力[12]。

4.4. 设计方法

4.4.1. 平面、轴侧效果展示

在琵琶墩村进行乡村集市空间设计，空间内部功能多元化，集戏台展演、文创展示售卖、休闲娱乐、互动种植、开放式农产品货架于一体的复合型集市空间(见图 6、图 7)。



Figure 6. Pipadun village market space layout
图 6. 琵琶墩村集市空间平面布置图

4.4.2. 功能分区、人流路线

在琵琶墩村进行乡村集市空间设计，功能分区和人流路线是基于空间的流动路线(见图 8)。

4.4.3. 空间效果展示

琵琶墩村集市空间的效果展示分别从戏台展演区、集市售卖区、文创展示区、互动种植区、走廊空间效果图进行展示(见图 9~13)。

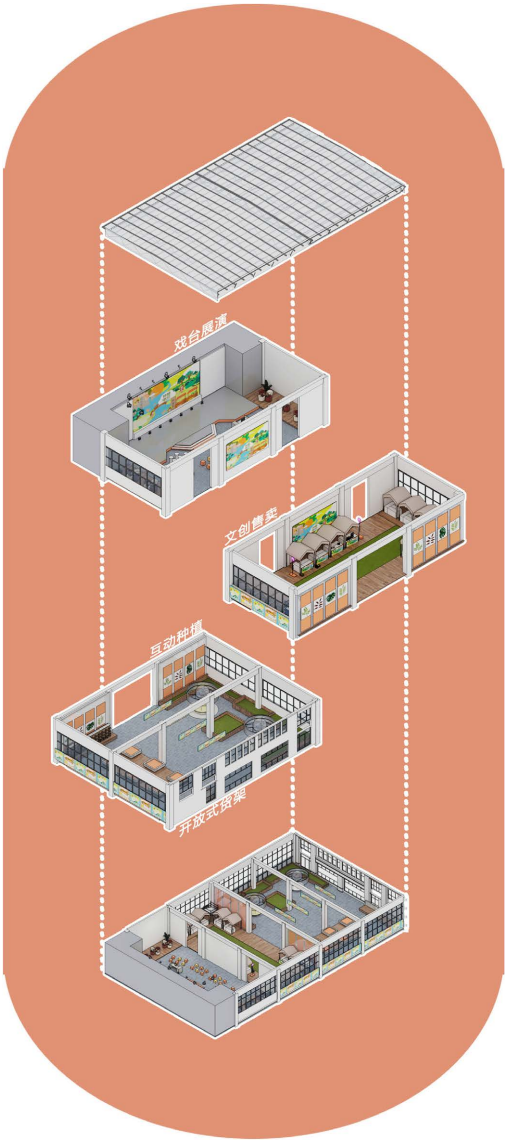


Figure 7. Pipadun village market space axonal map
图 7. 琵琶墩村集市空间轴测图

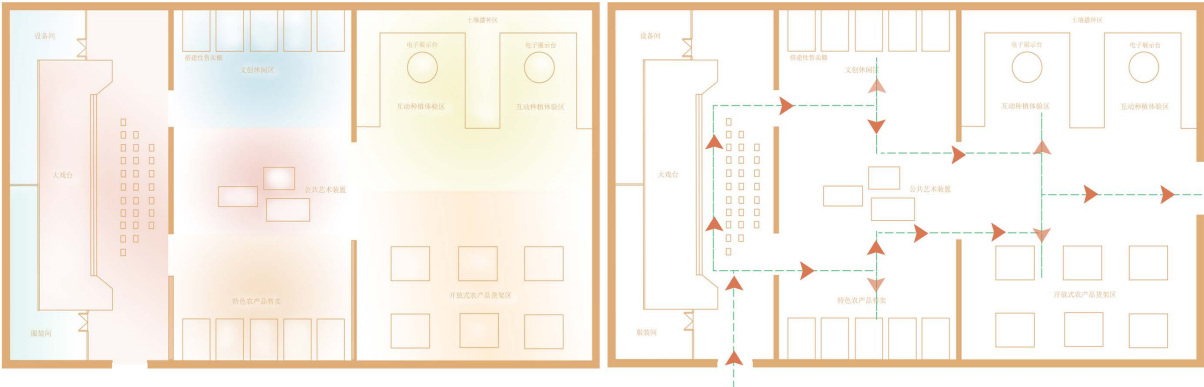


Figure 8. Pipadun village market space functional zoning and people flow line
图 8. 琵琶墩村集市空间功能分区、人流动线



Figure 9. Cultural and creative products display sales area rendering
图 9. 文创产品展示售卖区效果图



Figure 10. Interactive planting area rendering
图 10. 互动种植区效果图



Figure 11. Interactive planting area rendering
图 11. 互动种植区效果图



Figure 12. Stage performance renderings
图 12. 戏台展演效果图



Figure 13. Corridor rendering
图 13. 走廊效果图

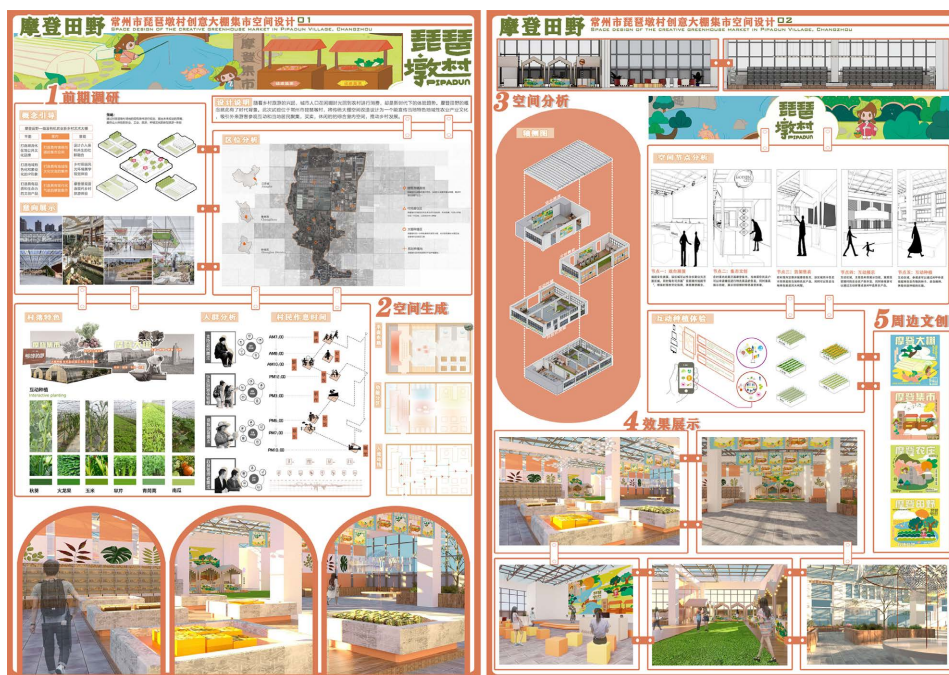


Figure 14. Panel display
图 14. 展板展示



Figure 15. Poster display
图 15. 海报展示

4.4.4. 展板展示

将设计分析与效果呈现排版于展板中(见图 14)。

4.4.5. 周边衍生产品展示

在琵琶墩村进行整体规划设计时，从集市、农庄、田野、大棚的四个部分出发，设计出相应的衍生海报(如图 15)。该周边设计可应用于文旅宣传，同时也可以用于制作周边的文创产品，借此输出琵琶墩村的产业形象。

5. 结论

随着社会的快速发展、乡村振兴的不断深化，乡村集市与乡村物质文化生活密切联系，更新发展传统集市也是实现乡村振兴的重要途径之一。以常州琵琶墩村为例，研究乡村集市空间活态更新理论下的设计策略，通过现场调查研究，探寻琵琶墩村的历史文化、场地现状，找到因地制宜的策略方法。琵琶墩村作为传统村落的范例，以大棚种植空间为特色，因此从创意大棚集市角度出发，设计出基于情感沟通、文化交流于一体的活态化空间，促进乡村旅游的发展，绘就美丽乡村图景。

注 释

文中所有图均为作者自绘。

参考文献

- [1] 丰镇市: 推动乡村振兴高质量发展[N]. 乌兰察布日报, 2024-04-02.
- [2] 夯实中国式现代化的“三农”基本盘[N]. 文汇报, 2024-03-31.
- [3] 王璐. 乡村集市的空间发展及空间优化设计策略研究[D]: [硕士学位论文]. 北京: 北京交通大学, 2022.
<https://doi.org/10.26944/d.cnki.gbfju.2022.003055>
- [4] 吴锦绣, 徐小东, 张玫英, 吴正浩, 白雨. 传统村落活态化保护利用的多元路径建构——以环太湖地区周铁传统村为例[J]. 南方建筑, 2022(10): 89-98.
- [5] 祝越. 地域文化景观视角下传统村落活态更新研究——以南京市高淳区漆桥村为例[J]. 装饰, 2022(7): 142-144.
<https://doi.org/10.16272/j.cnki.cn11-1392/j.2022.07.007>
- [6] 陈思, 章如锦, 胡烨权, 陈金行, 孟静亭. 乡村振兴视域下的传统村落活态更新研究——以杭州市新桐乡俞家村为例[J]. 建筑与文化, 2022(6): 138-141. <https://doi.org/10.19875/j.cnki.jzywh.2022.06.046>
- [7] 张箴虹. “活态保护”视角下渝东南传统村落保护与发展策略——以民族村为例[J]. 现代园艺, 2022, 45(9): 168-170. <https://doi.org/10.14051/j.cnki.xdyv.2022.09.014>
- [8] 杨力, 王蕾. 基于产业发展导向的乡村空间活态化探究[J]. 城市建筑, 2022, 19(1): 39-41.
<https://doi.org/10.19892/j.cnki.csjz.2022.01.11>
- [9] 杨浏熹. 乡村振兴背景下传统村落的活态化保护研究——以西南侗寨为例[J]. 中国特色社会主义研究, 2021(4): 85-92.
- [10] 刘文玉. 乡村集市空间形态演变与更新设计研究[D]: [硕士学位论文]. 武汉: 湖北美术学院, 2021.
<https://doi.org/10.27132/d.cnki.ghmsc.2021.000019>
- [11] 王紫迪. 新型集市模式下的文化创意空间设计研究[D]: [硕士学位论文]. 上海: 上海工程技术大学, 2021.
<https://doi.org/10.27715/d.cnki.gshgj.2021.000968>
- [12] 李昕. 乡村旅游背景下新农村集市空间设计策略[D]: [硕士学位论文]. 成都: 西南交通大学, 2020.
<https://doi.org/10.27414/d.cnki.gxnju.2020.002029>