

传统村落高质量发展的实现路径研究

——以巡龙村为例

何 锐

云南师范大学地理学部, 云南 昆明

收稿日期: 2026年4月9日; 录用日期: 2026年6月1日; 发布日期: 2026年6月9日

摘 要

传统村落是承载地域历史文脉、乡土文化记忆与乡村生产生活方式的重要空间载体, 其保护与发展是乡村振兴背景下需要统筹推进的重要议题。本文以云南省昭通市昭阳区洒渔镇巡龙村为研究对象, 提出传统村落高质量发展的评价维度, 运用SWOT分析方法, 对巡龙村高质量发展的优势、劣势、机会与威胁进行系统分析。并从基础设施与公共服务完善、社区参与和村民自治强化、产业优化升级与乡村旅游发展、传统文化保护与传承、生态环境保护以及数字化建设等方面提出巡龙村高质量发展的实现路径, 以期在传统村落保护前提下实现可持续发展提供参考。

关键词

传统村落, 发展现状, 高质量发展实现路径, 巡龙村

Research on the Pathway for High-Quality Development of Traditional Villages

—Taking Chunlong Village as an Example

Rui He

Department of Geography, Yunnan Normal University, Kunming Yunnan

Received: April 9, 2026; accepted: June 1, 2026; published: June 9, 2026

Abstract

Traditional villages are important spatial carriers that bear the historical and cultural heritage of a region, as well as the memories of local culture and the production and lifestyle of rural areas. Their protection and development are important issues that need to be comprehensively promoted in the

context of rural revitalization. This paper takes Chunlong Village in Shaye Town, Zhaoyuan District, Zhaotong City, Yunnan Province as the research object, proposes the evaluation dimensions for the high-quality development of traditional villages, and uses the SWOT analysis method to conduct a systematic analysis of the advantages, disadvantages, opportunities, and threats of the high-quality development of Chunlong Village. It also proposes the pathways for the high-quality development of Chunlong Village from aspects such as the improvement of infrastructure and public services, the strengthening of community participation and villagers' self-governance, the optimization and upgrading of industries and the development of rural tourism, the protection and inheritance of traditional culture, the protection and improvement of the ecological environment, and digital construction, with the aim of providing references for traditional villages to achieve sustainable development while protecting them.

Keywords

Traditional Villages, Current Development Status, Pathway for High-Quality Development, Chunlong Village

Copyright © 2026 by author(s) and Hans Publishers Inc.

This work is licensed under the Creative Commons Attribution International License (CC BY 4.0).

<http://creativecommons.org/licenses/by/4.0/>



Open Access

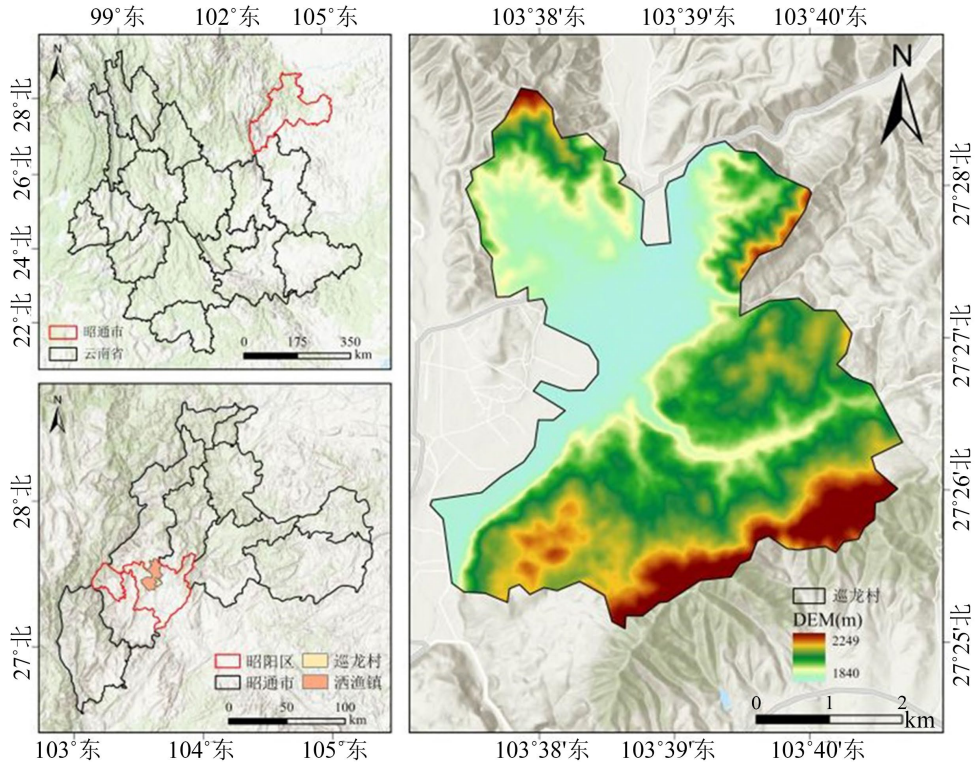
1. 研究背景

乡村经济发展是乡村振兴的重要基础，也是推动区域社会稳定和提升民生福祉的重要支撑。国家住建部、文化部、财政部和文物局四部联合印发的开展传统村落调查通知中明确指出：“传统村落是指村落形成较早，拥有较丰富的传统资源，具有一定历史、文化、科学、艺术、社会、经济价值，应予以保护的村落”[1]。传统村落保护与利用既是实现中国乡村振兴与中国式现代化的重大实践问题，如何在改善农村居民生活条件、增强村庄发展活力的同时，保持传统村落风貌的原真性，协调好经济发展、文化保护与生态可持续之间的关系，已成为传统村落研究与实践中的重要议题[2]。由于受地理因素和经济社会因素的影响，传统村落保护与发展具有相对复杂性[3]，本文将“传统村落高质量发展”界定为：在保持村落原真性与完整性的前提下，通过优化经济结构、改善人居环境、活化文化资源、提升治理效能、保护生态环境，实现综合效益长期提升与代际共享的发展模式。基于此提出传统村落高质量发展的五大评价维度：经济活力、人居环境、社区参与、文化传承、生态安全。其中经济活力包括产业结构、旅游收入、就业增收等，人居环境包括基础设施、安全应急、风貌管控等，社区参与包括村民决策参与、利益分配、协同机制等，文化传承包括非遗传承、文化活化、市场转化等，生态安全包括环境承载力、污染处理、灾害防控等，据此通过 SWOT 分析方法，对巡龙村高质量发展的优势、劣势、机会与威胁进行系统分析。

2. 研究地概况

巡龙村位于云南省昭通市昭阳区洒渔镇，距昭阳城区约 20 km，地处洒渔镇东北部，邻近洒渔河(横江)，背倚横断山支脉凉山山系九龙山，区域整体呈现典型的山地村落地貌特征。地形起伏较大，地势整体呈现由东南向西北倾斜，地表崎岖破碎，土层较浅，生态环境相对脆弱，属岩溶山区(如图 1 所示)。全村国土面积约 12.83 km²，平均海拔约 1891 m，年平均气温 11℃，年降水量 729.7 mm，具备典型的滇东北山地气候特征。巡龙村农业资源较为丰富，耕地和林地面积较大，长期以种植业和养殖业为主要生计

来源, 其中苹果种植是最具代表性的特色产业。除自然与农业特征外, 巡龙村及其周边地区历史文化底蕴深厚, 民族文化多样, 分布有彝、苗、白、壮等多个民族, 民俗风情浓郁, 同时保留了较丰富的非物质文化遗产与地方传统技艺, 在 2013 年被列入第二批中国传统村落名录。



注: 该图基于自然资源部标准底图服务网站下载的审图号为 GS (2024) 0650 号的标准地图制作, 底图无修改。数据来源: 自然资源部天地图中心。

Figure 1. Location map and DEM data of Chunlong Village in the study area

图 1. 研究区巡龙村区位图及 DEM 数据

3. 发展现状 SWOT 分析

3.1. 优势(Strengths)

3.1.1. 区位与可达性优势明显

巡龙村位于昭通市昭阳区西北方向约 20 公里处, 距洒渔乡政府所在地 4 公里, 临近昭通市昭阳区主城区。并且在道路交通方面, 近年来昭通市及昭阳区以“交通先行”作为乡村振兴的重要抓手, 持续推进巡龙村及周边路网提质升级, 通过乡村公路建设与改造, 完善巡龙村对外联通条件, 近年来逐渐修建了大渔段和昭洒段乡村公路、巡龙水碾至大桥营盘公路、S17 昭阳西环高速入口等道路工程, 联通了巡龙村与洒渔镇以及昭阳区的交通, 显著提升了通达性与通行安全, 使得巡龙村具有明显的区位和可达性优势。

3.1.2. 资源禀赋具有复合性

巡龙村资源禀赋类型较为丰富, 兼具农业生产、生态景观与人文游憩等多重属性, 呈现出较强的复合性特征。村域内山地、河谷、农田、果园等多种空间要素交错分布, 为农业发展和生态景观塑造提供了良好基础。巡龙村拥有较大规模的耕地和林地资源, 除苹果外, 还种植水稻、玉米、土豆等农作物, 并兼有花卉种植和畜禽养殖。同时, 依托适宜的气候条件和长期形成的产业基础, 在苹果种植方面具有较

强优势。洒渔河沿线景观资源较为突出，自然与休闲资源相互叠加，使巡龙村不仅具备传统农业村落的发展基础，也具备进一步发展生态休闲、农事体验和乡村旅游的现实条件，从而形成了农业、生态与旅游资源相互支撑的复合型格局。

3.1.3. 丰富的文化资源

巡龙村所处的洒渔地区有着悠久的历史 and 厚重的文化底蕴。洒渔地区是上昆明、下四川商贾马帮歇息的重要驿站，从洒渔河一带出土的“双鱼铜铎”“乌铜汉铎”“建盃朱提银”以及“南夷长史铜印”等历史文物，可佐证洒渔地区历史悠久、文化发达。巡龙村地处多民族地区，居住着彝、苗、白、壮等十余个少数民族，民风淳朴，民族特色浓郁。地处的洒渔地区也是滇东北地区彝族文化的典型地区，该地区是彝族创世史诗六祖分支之处，也是传说中彝族亡灵进入天堂的必经地。巡龙村有着丰富的传统文化，是昭通四筒鼓舞传承地和“昭通唱书”的发祥地，2021年“四筒鼓舞”正式入选第五批国家级非物质文化遗产代表性项目名录扩展项目名录，“昭通唱书”属于云南省省级非物质文化遗产代表项目。

3.2. 劣势(Weaknesses)

3.2.1. 传统风貌管控缺失

由于城市化和现代化的持续推进，导致巡龙村传统村落的文化和建筑特色逐渐消失，部分传统民居改建与新建房屋的风貌与建设管控，容易造成统一化但却缺少地方性的景观同质化问题，甚至破坏传统聚落肌理。巡龙村毗邻昭通市昭阳区城区，受城市化和现代化更加明显，部分传统民居被拆除并改建为农村自建房屋或规划建成为统一风格但并不具有地方特色的新农村民居，但存在房屋规划建设失调，呈现出分布随意错落无序，破坏了巡龙村传统村落的原始风貌，会进一步导致传统村落的破坏或转型。

3.2.2. 人口减少与老龄化问题突出

由于巡龙村作为一个传统村落，仍然是以传统的第一产业生产为主导，机械化程度较为落后，所以年轻人离开巡龙村外出以寻找更好的就业机会或出于追求更好的生活、医疗、教育条件搬入市区居住，并且昭通市作为外出务工人员输出大市，青壮年外出务工比例较高，使得巡龙村人口减少更加显著。青壮年的输出导致巡龙村人口老龄化及其严重，留村人员基本为中老年和儿童，带来人口减少问题的同时也导致老龄化问题突出。

3.2.3. 文旅业态层次偏低

依托洒渔河沿线景观资源、苹果产业基础以及“洒渔烟柳”等区域品牌资源，巡龙村及周边村镇已经出现步道游憩、苹果采摘、溪谷漂流、温泉营地、餐饮休闲等农文旅消费场景，农文旅融合已具备一定现实基础。但巡龙村当前文旅业态仍处于起步阶段，存在产品类型相对单一、体验层次偏浅、消费链条较短等问题。现有业态主要以观光游览、短时休闲和季节性消费为主，对地方文化、传统村落风貌和非遗资源的深度挖掘仍显不足，对文化体验、研学活动、非遗展示、特色伴手礼开发以及高品质民宿等高附加值业态仍较薄弱，游客停留时间和消费转化水平有限，尚未形成集“吃、住、行、游、购、娱”于一体的完整产品体系。

3.3. 机会(Opportunities)

3.3.1. 相关发展政策支持

近年来我国在保护和发展传统村落方面已经出台了一系列政策措施，颁布了《中华人民共和国乡村振兴促进法》¹等相关法规，对保护传统村落等文化遗产免受破坏和损害具有重要的意义和政策支撑，为

¹http://www.npc.gov.cn/npc/c2/c30834/202104/t20210429_311287.html

我国传统村落的保护提供了法律基础。在乡村振兴战略框架下，我国推动“美丽乡村”建设，强调保护和恢复传统村落的自然风貌和文化特色，以提升农村环境和居住品质，而传统村落将焕发出新的活力。而在地方层面，昭通市政府针对乡村脱贫攻坚致富的问题，聚焦巩固拓展脱贫攻坚成果同乡村振兴有效衔接，推进八大产业链、“一县一业”、“一村一品”、集体经济、劳动力转移就业，抓好重大项目、重点工作，实现乡村的脱贫致富工作。

3.3.2. 返乡创业与新业态出现

近年来，在乡村振兴战略持续推进和返乡入乡创业政策不断完善的背景下，返乡创业群体正逐渐成为传统村落产业活化的重要推动力量。2016年国务院办公厅印发的《国务院办公厅关于支持返乡下乡人员创业创新 促进农村一二三产业融合发展的意见》²中明确提出，要鼓励返乡下乡人员依托农村资源条件推进农村一二三产业融合，发展农业与旅游、文化、健康养老等产业深度融合的新模式。随着乡村消费场景不断丰富，传统单一的农业生产格局正在向“农业 + 休闲 + 体验 + 服务”复合模式转变，餐饮、咖啡、茶饮等轻消费业态开始进入乡村空间。近年来，随着乡村产业振兴，不断吸引外来创业者和大学生返乡创业，餐馆、咖啡馆、奶茶店等乡村新业态不断涌现，不仅拓宽了传统村落的就业与增收渠道，也有助于推动巡龙村从传统农业村落向复合型乡村发展空间转型。

3.3.3. 近郊休闲需求增长

巡龙村毗邻昭通中心城区，交通联系较为便利，具备承接城市居民近郊休闲消费外溢的区位优势。随着居民旅游方式由长线观光向短途化、周末化、体验化转变，近郊休闲、周末微度假、亲子游憩和乡村慢生活体验日益成为重要消费趋势。昭阳区已启动农文旅乡村振兴示范带建设，配套推进康养绿道、游客服务中心、民宿改造、特色农产品销售中心等项目，乡村茶馆、苹果长廊、驿站设施和休闲观光点逐步串联成线，近郊休闲需求的上升不仅拓展了乡村旅游客源基础，也为传统村落由观光型向休闲体验型转变提供了新的发展契机。

3.4. 威胁(Threats)

3.4.1. 旅游季节性波动

巡龙村农文旅融合虽已具备一定发展基础，但其旅游消费仍表现出较强的季节性和节假日集中性特征。巡龙村目前的业态仍以初级观光与季节性消费为主，缺少完整的“吃住行游购娱”体系与高附加值体验产品，游客停留时间较短，消费转化率有限，进而影响传统村落高质量发展的稳定性与可持续性。并且旅游客流本身具有显著的季节性、周期性和假日性特征^[4]，这意味着一旦客流主要集中于节假日和苹果采摘旺季，村庄经营主体便容易面临“旺季热、淡季冷”的波动风险。以2025年洒渔镇旅游发展规划为例，夏季游客达30万人次，占全年预计总量的60%，而冬季仅2万人次，仅占4%，季节间客流落差极为显著，呈现典型的“旺季热、淡季冷”特征。

3.4.2. 生态承载力不足

巡龙村地处云贵高原昭鲁坝区，土质多为黄壤和红壤，生态环境本身较为敏感，并且还可能存在非农产业无序涌入、生活垃圾污水处理不当、土地利用不合理等问题，而沿河休闲开发与游客增多将提高垃圾污水处理与河道生态维护压力，若环境治理与承载能力评估不足，可能导致古建筑毁损、村落空间格局破坏、设施老化过度商业化、民俗文化失传、生产生活方式改变、文化自信心缺失、村落氛围丧失等多重问题^[5]，出现“短期增收、长期退化”的反噬效应，同时也会削弱传统村落整体吸引力与居民生活质量。

²https://www.gov.cn/zhengce/content/2016-11/29/content_5139457.htm?winzoom=1

3.4.3. 安全风险提升

随着巡龙村及洒渔河沿线休闲观光、漂流体验、露营游憩和民宿接待等业态不断增加,传统村落面临的安全风险也将由单一的日常生活安全,转向旅游活动安全、交通组织安全、汛期防灾安全和公共聚集安全等多重风险并存的格局。云南省应急管理厅在自然灾害风险形势预测进一步指出,主汛期全省地质灾害风险总体较高,而昭通市属于重点关注区域。巡龙村地处山地环境,且周边正发展沿河休闲、漂流、绿道游憩和民宿等项目,一旦游客数量增加、活动空间拓展,而应急预案、预警联动、救援设施、疏散通道和日常巡查机制不到位,易导致在暴雨洪水、山洪地质灾害、交通拥堵、涉水项目事故和人员聚集等方面暴露风险。

3.4.4. 文化传承断裂

巡龙村拥有“四筒鼓舞”“昭通唱书”等非物质文化遗产资源,但在城市化、人口外流与生活方式快速变迁的影响下,传统文化的日常实践场景被压缩,呈现出“在册有名、现实弱化”的传承困境。随着年轻劳动力外出、村内人口老龄化加剧、非物质文化遗产传承面临困境,传统技艺的学习者数量不足,传承链条出现断层,同时传统文化的展示多停留在节庆或少量演出层面,缺少常态化的展示空间、培训机制与市场化转化路径,导致其社会影响力与参与度持续下降。缺少系统的文化资源普查、数字化记录、传承人扶持与产品化设计,传统文化容易在旅游开发和新型商业业态中被边缘化,进而削弱传统村落的文化识别度与地方性魅力。

4. 高质量发展实现路径

4.1. 加强基础设施建设和传统风貌管控

通过对巡龙村道路、供水、供电、卫生和公共服务等多个基础设施方面的改造和建设,提升居民的生活便利性、农村生活质量和对外通达度。要大力建设公共厕所、垃圾处理设施等卫生设施,打造符合需求的卫生设施和完备的垃圾处理体系,保持村落的环境卫生和公共卫生,提升村落的环境承载能力。建立健全医疗服务点、应急疏散点等相关应急保障设施建设,提升基本医疗健康服务和应急事件处置能力。进一步加建休闲娱乐和旅游活动的文化活动场所,满足当地居民和游客的日常休憩、文化交流与体验参与需求,结合村内公共空间与沿河节点,完善文化活动与非遗传承等基础空间载体,形成“可停留、可参与、可传播”的公共文化网络。制定村落风貌管控导则与负面清单,明确建筑高度、屋顶形式、墙体材料、色彩体系等传统村落风貌强制性指标,禁止使用彩钢瓦、瓷砖贴面、不锈钢栏杆等现代建材以及对传统村落风貌造成损害的不合理建设开发。

4.2. 强化社区参与和村民自治

传统村落保护和发展主体,主要是政府和当地居民[6],政府部门要发挥主导作用,提供相应的政策支持,鼓励和支持社区参与和村民自治的实践,健全常态化议事机制,每季度召开一次村民议事大会,组织社区会议讨论村落的发展规划、问题和解决方案,了解当地村民的需求,广泛听取村民意见,营造良好的利益分配机制,提高社区居民的话语权,处理好社区居民与政府之间的矛盾[6]。在现在的“政府引导+龙头企业+村集体+农户”的合作模式的基础上,进一步探索和完善利益联结机制,通过土地和房屋入股、统一经营管理、岗位吸纳与收益分红等多种方式,推动村民以土地、房屋、传统技艺或劳动力折价入股,成立村集体资产管理公司。从村民这一利益主体的意见入手考量村落发展的需求,让村民参与到政府的决策工作中,自下而上参与村落的日常管理[7]。实施季节性分工与培训,根据旅游淡旺季规律,制定“旺季服务、淡季提升”的岗位轮换计划,增强村落自我发展能力。

4.3. 促进乡村产业优化升级和乡村旅游业发展

在实现巡龙村传统村落高质量发展过程中要不断提升文旅业态层次，对巡龙村进行乡村产业升级改造，围绕苹果产业和文旅产业加大融合发展力度，开展可持续的旅游发展，鼓励文化体验旅游，推出与传统村落文化相关的旅游活动。提升农业综合生产能力，2024年，巡龙村已投入500万元实施乡村振兴示范点提升改造项目，建设了配套商贸物流中心及果汁加工产业链，在目前加大苹果产业投入的基础上，进一步集中力量打造品质优良、竞争力强、市场美誉度高的巡龙村苹果农产品知名品牌，并带动其他农作物、花卉种植产业和畜牧养殖业的发展，打造无公害、绿色、有机的综合农业生产体系。并加快农村一二三产业深度融合，要以延长产业链、提升价值链、打造供应链为主线[8]。要打造农产品加工和深加工体系，摆脱低收益的初级产品销售体系，打造苹果醋、苹果干等农产品加工产业。结合农产品种植、养殖产业等，进一步打造和完善农家乐、苹果采摘等生态旅游项目，实现产业融合发展。整合自然、人文旅游资源，打造传统村落旅游品牌，因地制宜开发特色美食、文化展示、体验项目等具有独特特色的旅游产品，为旅游者提供多样的乡村旅游体验活动，如苹果种植体验、传统技艺传唱、户外探险等，吸引不同类型的游客，实现发展、民生与环境的共赢，开启绿色发展、生态富民的新路[9]。

4.4. 加强对传统文化保护与传承

在实现巡龙村高质量发展的过程中，对于文化传承断裂的问题，要根植于自身所拥有的传统文化，加强对传统文化的保护与传承。传统村落历史文化资源丰富，在深入挖掘传统文化内核的同时，分析梳理乡村社区文化空间结构[10]，结合当地实际，在各个层面提出详细的文化空间建设策略要建立科学完善的传统文化保护机制，划定传统村落的保护范围和保护标准，制定和完善传统文化保护相关的各类标准，让传统文化的保护有法可依。进一步挖掘传统文化的背景内容，深入探索其背后的人物故事、历史文化，让人们对其有更加全面和深入的认识，使民众对其产生更多的兴趣，更容易生发出保护和传承的情感，从而让保护和传承工作更加顺利[5]。在保护中还要兼顾合理的开发利用，通过建立非遗文化活态传承与市场转化机制，鼓励开展合理的旅游开发和经济活动，通过建立非遗传承工坊、非遗文化体验馆，组织非遗文化的传唱以及少数民族文化活动、节庆等演出活动，加强对传统习俗的传播，提升居民对传统文化的认同感。

4.5. 坚持环境保护和可持续发展

在巡龙村传统村落发展过程中，针对生态承载力不足的问题，要始终做到环境保护优先，通过修复自然生态环境系统，将传统村落构建为生态宜居的美丽家园[11]。传统村落的高质量发展不能以牺牲生态环境为代价，而要做到可持续发展。政府在传统村落的发展中要发挥统筹全局的主导作用，针对传统村落的特点和需求，建立生态承载力评估与开发强度控制机制，制定专门的政策整治重污染行业、调整产业结构，建立完善垃圾污水处理体系，合理划定沿河开发利用边界。要强化当地居民和外来游客的环境保护意识，鼓励低碳生活方式，促进生态农业、有机农业等绿色产业发展，为传统村落提供可持续发展基础。在对传统村落开发过程中，还要科学制定游客容量调控机制，使其不超过传统村落及其附近地区的旅游承载力，避免对当地建筑和文化产生不可逆的破坏，以及对传统村落环境造成过度负担。

4.6. 坚持技术创新与数字化发展战略

建立巡龙村数字化信息管理平台，整合村落的历史、文化、旅游信息等，在便于对巡龙村进行资源整合和合理的开发的同时，也能为游客和居民提供便捷的访问途径。通过旅游开发，可在后续进行智能导航的开发与应用，为游客提供导航、解说、互动等功能，增强游览体验。通过数字化的展示方式，利用

虚拟现实(VR)或增强现实(AR)技术,呈现村落的历史、传统文化和建筑风格,并将村落的文化遗产数字化保存,确保历史资料的长久保存和传承。在农业生产方面,可以通过引入物联网技术,实现智能化农业管理,监测土壤、气象等信息,并引入新型农产品加工技术和配套设施,提高农业生产效率,实现延长产业链、提升价值链的飞跃。

5. 结论

传统村落具有重要的历史、文化与社会经济价值,是乡村振兴与“美丽乡村”建设中兼顾保护与发展的关键空间单元。云南省昭通市昭阳区洒渔镇巡龙村作为中国传统村落,依托区位与可达性优势、复合型资源禀赋以及丰富的文化资源,随着相关发展政策支持、返乡创业与新业态出现、近郊休闲需求增长的机遇,具备开展农文旅融合条件,以实现高质量发展。但在发展过程中仍面临以下多重约束与问题,传统村落风貌管控缺失、人口减少和老龄化现象严峻和文旅业态层次偏低等问题,也面临旅游季节性波动与收益外流、生态承载力不足、安全风险提升和文化遗产断裂的风险。针对上述问题,本文提出了巡龙村高质量发展的实现路径:(一)加强基础设施建设和改善公共服务;(二)强化社区参与和村民自治;(三)促进乡村产业优化升级和乡村旅游业发展;(四)加强对传统文化保护与传承;(五)坚持环境保护和可持续发展;(六)坚持技术创新与数字化发展战略的高质量发展实现路径;以期为传统村落在保护前提下实现高质量发展提供可借鉴的思路。

参考文献

- [1] 胡燕,陈晟,曹玮.传统村落的概念和文化内涵[J].城市发展研究,2014,21(1):10-13.
- [2] 程叶青,胡守庚,杨忍,等.面向乡村振兴的中国传统村落保护与利用:挑战与展望[J].自然资源学报,2024,39(8):1735-1759.
- [3] 王淑佳,孙九霞.西南地区传统村落区域保护水平评价及影响因素[J].地理学报,2022,77(2):474-491.
- [4] 吴江,张秀香,叶玲翠,等.不同时间尺度周期的旅游客流量波动特征研究——以西藏林芝市为例[J].地理研究,2016,35(12):2347-2362.
- [5] 邹君,刘媛,谭芳慧,等.传统村落景观脆弱性及其定量评价——以湖南省新田县为例[J].地理科学,2018,38(8):1292-1300.
- [6] 邱扶东,马怡冰.传统村落文化遗产保护研究综述与启示[J].中国名城,2016(8):89-96.
- [7] 杨晟,徐怡,陈丹祺.多元主体参与下传统村落的共治模式的实践与探索——以苏州太湖东山3个古村落为例[J].农村经济与科技,2019,30(8):201-202+204.
- [8] 弓克人.加快葫芦岛市农村产业转型升级的几点建议[J].农业经济,2023(7):34-35.
- [9] 傅云峰,林燕,郑海勇.中国乡村旅游的问题与出路[J].中国集体经济,2018(22):117-118.
- [10] 荣玥芳,王之璇,曹圣婕.文旅融合背景下的传统村落文化空间营造与发展策略——以安顺市鲍屯村为例[J].小城镇建设,2021,39(7):32-39.
- [11] 李伯华,李雪,王莎.乡村振兴视角下传统村落人居环境转型发展研究[J].湖南师范大学自然科学学报,2022,45(1):1-10.