

守正与创新：景泰蓝与绒花融合的 校园文创设计研究

王浩楠, 陈悦, 袁梓昂, 郝冠男

大连理工大学城市学院, 辽宁 大连

收稿日期: 2026年4月26日; 录用日期: 2026年5月21日; 发布日期: 2026年5月28日

摘要

本研究以国家级非遗景泰蓝与南京绒花为核心, 聚焦二者在校园文创领域的融合创新路径。通过梳理研究现状, 剖析传统工艺特征与传承困境, 结合校园文化需求, 探索“非遗 + 校园”跨界融合设计策略。研究构建了包括元素提取、工艺融合、载体适配和传播推广的完整体系, 旨在为非遗活态传承提供新思路, 丰富校园文创内涵与设计维度。研究表明, 景泰蓝与绒花融合保留传统工艺内核, 契合现代审美与校园场景, 能推动非遗在青年群体中传播和传承。

关键词

景泰蓝, 绒花, 非物质文化遗产, 校园文创, 设计创新, 活态传承

Upholding Tradition and Innovation: A Study on Campus Cultural and Creative Design Integrating Chinese Cloisonné and Velvet Flowers

Haonan Wang, Yue Chen, Zi'ang Yuan, Guannan Hao

City Institute, Dalian University of Technology, Dalian Liaoning

Received: April 26, 2026; accepted: May 21, 2026; published: May 28, 2026

Abstract

This study focuses on the integration and innovation path of national intangible cultural heritage Chinese cloisonné and Nanjing velvet flower in the field of campus cultural and creative industries.

文章引用: 王浩楠, 陈悦, 袁梓昂, 郝冠男. 守正与创新: 景泰蓝与绒花融合的校园文创设计研究[J]. 交叉科学快报, 2026, 10(3): 830-835. DOI: 10.12677/isl.2026.103098

By reviewing the current research status, analyzing the characteristics and inheritance difficulties of traditional crafts, and combining with the needs of campus culture, we explore the cross-border integration design strategy of “intangible cultural heritage + campus”. The research has constructed a complete system including element extraction, process integration, carrier adaptation, and dissemination and promotion, aiming to provide new ideas for the active inheritance of intangible cultural heritage, enrich the connotation and design dimensions of campus cultural and creative activities. Research has shown that the fusion of Chinese cloisonné and velvet flowers preserves the traditional craftsmanship core, fits modern aesthetics and campus scenes, and can promote the dissemination and inheritance of intangible cultural heritage among young people.

Keywords

Chinese Cloisonné, Velvet Flowers, Intangible Cultural Heritage, Campus Cultural and Creative, Design Innovation, Living Heritage Transmission

Copyright © 2026 by author(s) and Hans Publishers Inc.

This work is licensed under the Creative Commons Attribution International License (CC BY 4.0).

<http://creativecommons.org/licenses/by/4.0/>



Open Access

1. 绪论

1.1. 研究背景

非物质文化遗产是中华优秀传统文化的核心载体，承载民族历史记忆与审美智慧。在“文化自信”时代主题与传统文化复兴背景下，非遗的创造性转化与创新性发展已成为文化与设计领域的重要研究方向。作为中国宫廷工艺代表，景泰蓝历经 600 余年传承，以铜胎掐丝珐琅技艺与釉色质感入选国家级非物质文化遗产，成为中华传统工艺文化名片[1]；南京绒花以蚕丝为原料，凭借手工技艺与“荣华”寓意扎根民间，同样跻身国家级非遗名录[2]。二者分属宫廷与民间工艺，工艺体系、表现形式差异显著，却共同凝聚传统匠人的智慧与审美追求。

当前，传统非遗工艺传承面临多重困境：景泰蓝虽以国礼身份获国际关注，但产品局限于传统形式，受众狭窄，技艺学习周期长、传承人流失问题突出[3]；绒花长期停留在单一品类，产业化程度低、市场认知度不足，年轻传承力量匮乏，脱离现代消费需求。校园作为文化传播与青年培养核心场域，青年对传统文化接受度与认同感提升，兼具文化性与实用性的校园文创成为非遗贴近青年、实现活态传承的关键载体。基于此，探索景泰蓝与绒花跨界融合，打造适配校园场景、符合青年审美的文创产品，成为破解非遗传承困境、丰富校园文创内涵的重要突破口。

1.2. 研究意义

1. 理论意义

本研究尝试弥合一个具体的研究空白，即两种不同属性(宫廷与民间、金属与丝织)的非遗工艺在特定场域(校园)下的融合设计研究。通过系统分析两种工艺的艺术特征，构建跨界融合的设计思路，为其他同类非遗工艺的创新转化提供理论参考。同时，本研究也丰富了“非遗 + 校园”场景化设计的理论探讨，有助于拓展传统工艺设计研究的问题域。

1.3. 国内外研究现状

1. 国内研究现状

国内学界对景泰蓝与绒花的研究多聚焦于单一工艺维度，成果虽较丰富，但两者的跨界融合研究明显不足。景泰蓝的研究主要围绕其历史脉络、技艺传承、文化解读等方面展开[4]。例如，相关研究详细梳理了景泰蓝从元代到清代的工艺演变，强调了其“集制胎、掐丝、点蓝等七步工序”的复杂体系[5]。绒花的研究则多集中于南京绒花的历史渊源、技艺复原及饰品创新，侧重于工艺保护与基础文创开发[2]。近年来，非遗跨界融合的设计研究逐渐兴起，如有学者探讨了传统刺绣与现代服饰的融合路径[6]，或分析了竹编工艺与灯具设计的结合方式[7]。这些研究为本项目提供了方法论参考，但其研究对象多为单一工艺与现成品设计的结合，对于两种不同质料、不同审美体系的非遗工艺如何进行深度融合，尚缺乏系统性的探讨。

2. 国外研究现状

国外学界对中国非遗工艺的研究主要聚焦艺术鉴赏、文化收藏及东方美学符号解读。景泰蓝被视为中国传统宫廷工艺代表，研究其艺术风格与跨文化传播价值，侧重理论美学分析；绒花研究极为稀少，关注度与成果均匮乏。

3. 研究缺口

综合现有研究，当前领域存在两大核心缺口：一是单一非遗工艺研究居多，景泰蓝与绒花双工艺融合的系统性研究处于空白，未形成成熟的融合设计理论与方法；二是“非遗 + 校园文创”研究缺乏针对性的跨工艺融合实践，未能有效结合校园场景需求实现非遗工艺的生活化转化，难以满足青年群体对非遗文创的多元需求。本研究针对上述缺口，展开针对性研究，弥补现有研究不足。

2. 景泰蓝与绒花的艺术特征

2.1. 景泰蓝的艺术特征

景泰蓝，学名为铜胎掐丝珐琅，起源于元代，成熟于明代景泰年间。其制作融合了制胎、掐丝、烧焊、点蓝、烧蓝、磨光、镀金七大核心工序[1]，工艺体系复杂，技艺要求高。在艺术风格上，景泰蓝呈现出庄重而华丽的特质：以金属铜为胎，搭配天然珐琅釉料与镀金工艺，质感厚重、光泽温润；色彩以宝蓝等经典蓝色为基调，辅以红、黄、绿等明艳釉色，对比鲜明，视觉冲击力强。

2.2. 绒花的艺术特征

绒花起源于唐代，初为宫廷饰品，明清时走入民间，是中国传统丝织手工艺代表。因谐音“荣华”，成为民间吉祥文化载体。绒花制作需经蚕丝染色、勾条等近十道工序，以手工为主，材质轻盈、触感柔软[2]。其艺术风格以细腻、灵动、亲民为核心，造型多取材于写实花卉、瑞兽，栩栩如生；色彩遵循民间审美，鲜艳明快、对比和谐。绒花兼具柔软性与可塑性，常被制成饰品或摆件，承载着民间对荣华富贵的朴素期盼，具有浓郁的生活气息与人文温度。

3. 景泰蓝与绒花融合的校园文创设计原则

3.1. 守正创新原则

守正是非遗传承的核心底线，创新是非遗发展的动力源泉。守正，即坚守景泰蓝与绒花的核心工艺精髓与文化内核——保留景泰蓝掐丝、点蓝的工艺质感，传承绒花手工造型的细腻特质，不篡改、不弱化非遗工艺的文化辨识度；创新，则需立足校园文化场景与现代青年审美，对传统纹样、色彩与产品形式进行现代化重构：摒弃繁复冗余的设计，简化复杂制作工序，实现传统工艺与现代设计、校园文化的有机结合，真正做到“以守正固根基，以创新谋发展”。

3.2. 校园适配原则

校园文创的核心受众为师生，设计需紧密贴合校园场景需求与使用习惯。优先开发便携、实用、性价比高的文创产品，聚焦书签、徽章、文具、小型饰品、校庆伴手礼等校园高频使用品类，避免盲目追求工艺复杂度而忽视实用性；深度融合校园文化元素，将校徽、校训、校园地标、校园精神等融入设计，打造专属校园的非遗文创，增强师生的情感共鸣与文化归属感，让非遗文创真正融入校园日常。

4. 景泰蓝与绒花融合的校园文创设计策略

4.1. 元素提取与重构：搭建融合视觉基础

元素融合是两种工艺结合的核心，需从纹样、色彩、材质三个维度进行提取与重构。纹样：提取景泰蓝吉祥纹样与绒花花卉造型，结合校园文化符号(如校花、标志性建筑轮廓)，通过抽象、简化等手法，形成具有现代感的融合纹样“见图1”。色彩：以景泰蓝的经典蓝色为基调，搭配绒花蚕丝的明快色彩，构建既能体现传统辨识度又符合青年审美的校园色彩体系，并针对不同产品场景调整色彩搭配“见图2”。材质：实现金属与丝质的材质互补。以景泰蓝的硬朗质感作为结构支撑，局部点缀绒花的柔软形态，通过“主体 + 点缀”或“基底 + 嵌饰”的形式“见图3”，平衡整体质感，丰富产品的层次感与体验。



Figure 1. Golden fleece raft
图 1. 金绒花筏

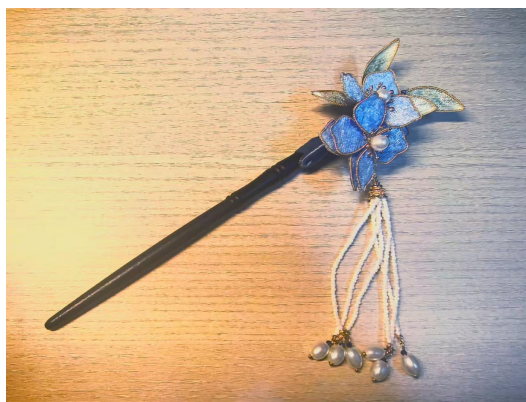


Figure 2. The blue and green velvet charm
图 2. 青蓝绒韵

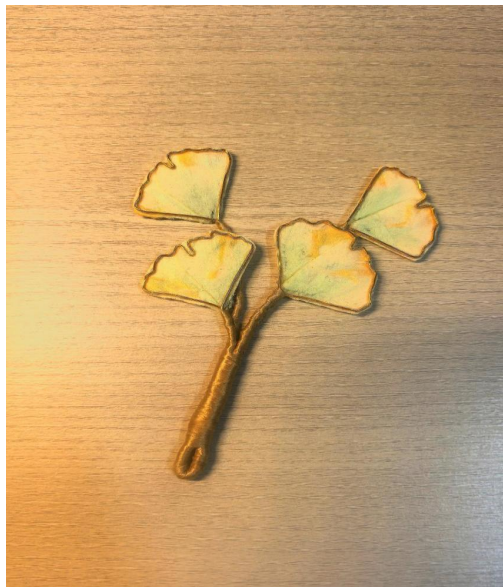


Figure 3. The sound of autumn in a single leaf
图 3. 秋声一叶

4.2. 传播与推广策略：拓宽校园传播路径

依托校园平台搭建全方位传播体系，推动非遗文创与非遗文化普及。一是联动校园活动，举办非遗文创展、工艺体验课与设计大赛，邀请传承人进校园开展讲座，营造浓厚的校园非遗文化氛围；二是借助数字化传播渠道，通过校园公众号、短视频平台及校园直播，发布工艺故事、产品设计与文化科普等内容，贴合青年群体的传播习惯；三是推进品牌化运营，打造校园非遗文创专属品牌，入驻校园文创店与线上商城，实现产品常态化供应，形成“设计 - 传播 - 销售 - 传承”的良性循环。

5. 结论与展望

本研究通过分析景泰蓝与绒花两种非遗工艺的艺术特征及传承困境，论证了二者融合的可行性与价值，提出适配校园场景的四大设计原则与系统化设计策略，并构建了“元素融合 - 工艺创新 - 产品落地 - 传播传承”的完整非遗文创开发体系。研究表明，非遗工艺的跨界融合是摆脱传统工艺传承困境、实现创造性转化的有效路径；将融合文创与校园场景结合，能够让非遗文化真正融入青年日常生活，推动非遗的活态传承与长效发展。

基金项目

2025 年大连理工大学城市学院大学生创新创业训练计划项目 - 大学生创新训练项目；项目名称：穿越千年色彩——双非遗景泰蓝绒花校园文创礼品开发；项目编号：D202412101924483073。

参考文献

- [1] 李久芳. 故宫博物院藏文物珍品全集·金属胎珐琅器[M]. 上海: 上海科学技术出版社, 2002.
- [2] 董静. 南京绒花的历史与传承研究[D]: [硕士学位论文]. 南京: 南京艺术学院, 2008.
- [3] 高靖男. 财务视角下我国“景泰蓝”文化的传承与发展研究——基于北京市珐琅厂实地调研[J]. 国际商务财会, 2017(1): 70-74.
- [4] 李亚祺. 中国传统工艺设计的历史文脉与新生——以“景泰蓝”工艺为例[J]. 中央社会主义学院学报, 2020(5):

133-140.

- [5] 夏更起. 明清宫廷珐琅器[M]. 北京: 紫禁城出版社, 2009.
- [6] Clunas, C. (1997) *Art in China*. Oxford University Press.
- [7] Rawson, J. (1984) *Chinese Ornament: The Lotus and the Dragon*. British Museum Press.