

临沧市“一村一品”视角的农业产业布局优化研究

周天梅, 何 娇*, 陶镓宇, 陶 颖, 方 茜, 徐秋菱

楚雄师范学院化学与地理科学学院, 云南 楚雄

收稿日期: 2026年2月28日; 录用日期: 2026年3月23日; 发布日期: 2026年4月22日

摘 要

发展“一村一品”是提高农产品附加值、拓宽农民增收渠道的重要举措,也是推动农业产业现代化和乡村振兴的重要途径。本文以临沧市为研究对象,利用GIS开展空间布局分析,分析临沧市“一村一品”专业村的空间分布特征及影响因素,发现:临沧市已基本形成了特色种植为主,特色养殖初具规模的农业产业发展模式,其中特色种植以茶叶、蔬菜为主要种植类型。在数量上,沧源、凤庆和镇康三个县占据了76%的专业村,在空间分布上,专业村的分布极不均匀,其中以临沧市西南部为主要的集聚区,其余地区分布较为分散。独特的自然地理环境、交通条件及政策引导等因素是形成当前农业产业格局的主要原因。同时,结合“一村一品”发展理念,提出一系列农业产业布局优化策略,旨在全面提升农村经济的整体实力与综合竞争力,推动临沧市农业产业的可持续发展。

关键词

临沧市, “一村一品”, 农业产业布局, 特色农业, 农村经济

Research on the Optimization of Agricultural Industry Layout from the Perspective of “One Village, One Product” in Lincang City

Tianmei Zhou, Jiao He*, Manyu Tao, Ying Tao, Xi Fang, Qiuling Xu

College of Chemistry and Geographical Sciences, Chuxiong Normal University, Chuxiong Yunnan

Received: February 28, 2026; accepted: March 23, 2026; published: April 22, 2026

*通讯作者。

文章引用: 周天梅, 何娇, 陶镓宇, 陶颖, 方茜, 徐秋菱. 临沧市“一村一品”视角的农业产业布局优化研究[J]. 可持续发展, 2026, 16(4): 346-357. DOI: 10.12677/sd.2026.164160

Abstract

Developing “one village, one product” is an important measure to increase the added value of agricultural products and broaden farmers’ income channels. It is also an important way to promote the modernization of the agricultural industry and rural revitalization. This paper takes Lincang City as the research object and uses GIS to conduct spatial layout analysis, analyzing the spatial distribution characteristics and influencing factors of the “one village, one product” specialized villages in Lincang City. It is found that Lincang City has basically formed an agricultural industrial development model with characteristic planting as the main form and characteristic breeding as the initial scale. Among them, characteristic planting mainly consists of tea and vegetables. In terms of quantity, Cangyuan, Fengqing and Zhenkang counties account for 76% of the specialized villages. In terms of spatial distribution, the distribution of specialized villages is extremely uneven. Among them, the southwestern part of Lincang City is the main agglomeration area, while the distribution in other areas is relatively scattered. The unique natural geographical environment, transportation conditions and policy guidance, among other factors, are the main reasons for the current agricultural industrial pattern. At the same time, in line with the development concept of “one village, one product”, a series of strategies for optimizing the layout of agricultural industries are proposed, aiming to comprehensively enhance the overall strength and comprehensive competitiveness of the rural economy and promote the sustainable development of the agricultural industry in Lincang City.

Keywords

Lincang City, “One Village, One Product”, Agricultural Industry Layout, Characteristic Agriculture, Rural Economy

Copyright © 2026 by author(s) and Hans Publishers Inc.

This work is licensed under the Creative Commons Attribution International License (CC BY 4.0).

<http://creativecommons.org/licenses/by/4.0/>



Open Access

1. 引言

2006 年中央一号文件中提到要充分挖掘农业内部增收潜力[1], 按照国内外市场需求, 积极发展品质优良、特色明显、附加值高的优势农产品, 推进“一村一品”, 实现增值增效, 这对进一步加快“一村一品”发展, 起到了重要的指导和推动作用。农业作为国民经济的基础, 其产业布局的优化对于促进农业现代化、提高农业生产效率、保障国家粮食安全及推动农村经济全面发展具有重要意义。2022 年我国新认定全国“一村一品”示范村镇 395 个, 至此, 全国“一村一品”示范村镇累计达到 4068 个, 其中产值超 10 亿元的镇 199 个、超亿元的村 306 个, 有效推动了“一村一品、一镇一特、一县一业”发展, 有力推进乡村产业振兴, 乡村产业呈现稳中向好发展态势。

“一村一品”模式最早起源于日本大分县, 该运动在 20 世纪 70 年代末由大分县前知事平松守彦倡导发起, 核心是依托区域资源禀赋培育特色主导产业, 实现农村经济内生发展[2]。该模式经国际实践验证, 成为多国乡村发展的重要路径: 泰国重点开发农村特色农产品和手工艺品, 并将其与旅游业和出口创汇直接联系起来[3]; 马来西亚 2002 年开始发展“一区一业”运动, 并在全国范围内推广, 几乎马来西亚各个地区都有自己的主推产品[4]; 2001 年, 蒙古国开始实施“一村一品”项目, 继而在全国全面展开[5]。20 世纪 80 年代后期, 我国开始借鉴日本“一村一品”经验, 历经起步、推广、深化发展三个阶段。

初期,主要通过政策引导,鼓励各地根据自身资源禀赋,发展特色农产品或乡村旅游项目。随着乡村振兴战略的深入实施,国家层面出台了一系列支持政策,如《乡村振兴战略规划(2018~2022年)》《关于促进乡村产业振兴的指导意见》等,进一步明确了“一村一品”在推动农村产业结构优化、促进农民增收中的重要作用[6]。逐步形成契合中国农村发展实际的模式[7]。

当前国内研究聚焦于“一村一品”发展现状[8]、模式创新[9]、产业融合[10]等方面,在空间布局研究中多采用GIS技术分析分布特征[7],但针对滇西边地区的研究较少,且现有研究多缺乏具体可落地的空间区划方案,难以指导县域层面的产业布局优化。因此,本文基于“一村一品”视角,深入分析临沧市农业产业现状[11]、空间布局及影响因素等[12],进而提出对策和建议,以优化临沧市农业产业布局,促进农民增收和农村繁荣。

2. 数据来源及研究方法

2.1. 数据来源及处理

本课题涉及的临沧市“一村一品”示范村镇数据来源于云南省人民政府网(<https://www.yn.gov.cn/>)2023年云南省“一村一品”示范村镇名录,按名单公示来看临沧市“一村一品”示范村录取78个示范镇5个。临沧市行政区划图基于全国地理信息资源目录服务系统下载的标准地图制作。高程数据来源于地理空间数据云,降水量数据来源于世界天气API,各示范村镇经纬度坐标信息由百度地图获取,并将数据导入ArcGIS10.2进行可视化处理。

2.2. 研究方法

(1) 核密度分析

核密度分析属于一种空间分析手段,其作用在于对目标要素在周边邻域内的密度加以计算。无论是点要素的密度还是线要素的密度,均能通过该方法来进行计算。核密度分析通过考虑要素的空间分布和权重来生成一个连续的密度表面,其中每个点或线要素对周围区域的影响随着距离的增加而逐渐减弱。用 r 表示搜索半径、 $i(i=1,2,\dots,n)$ 表示输入点,为 d_i 与新位置的距离,则新位置的核密度计算公式如下(1)。

$$\text{Density} = \frac{3}{\pi r^2} \sum_{i=1}^n \left(1 - \left(\frac{d_i}{r} \right)^2 \right)^2 \quad (1)$$

(2) 平均最近邻算法

平均最近邻算法可计算各要素与自身最近邻要素间的平均距离,随后将该结果和随机分布时所产生的平均距离展开对比分析,判断要素的空间分布类型[12]。当最近邻要素间的平均距离大于随机分布的平均距离时,表明要素分布模式倾向于扩散;而若最近邻要素间的平均距离小于随机分布产生的平均距离,那么要素分布模式则更趋近于聚集。计算公式如下(2):

$$\text{ANN} = \frac{\bar{D}_0}{\bar{D}_E} \quad (2)$$

$$\text{其中: } \bar{D}_0 = \frac{\sum_{i=1}^n d_i}{n}$$

$$\bar{D}_E = \frac{0.5}{\sqrt{n/A}}$$

式中： \bar{D}_0 表示每个要素质心与其最近邻要素质心位置间距离的均值； \bar{D}_E 表示随机模式下指定要素间的期望平均距离； n 为点单元数， A 为所研究区域面积。

3. 临沧市“一村一品”专业村现状

临沧市位于云南省西南部，地跨北纬 23°05'~25°02'、东经 98°40'~100°33'之间。区域面积为 24,469 平方千米。临沧市属于亚热带低纬高原季风气候，地势总体呈北高南低趋势，最高点为永德县大雪山主峰，海拔 3504 米；最低点为耿马傣族佤族自治县孟定镇南汀河出境处，海拔 450 米，山地面积占全市总面积的 90% 以上，平坝及河谷地区占比不足 10%，是一个以中山、低山和丘陵为主的地区。临沧市下辖 1 区 7 县，77 个乡镇，908 个行政村及社区居民委员会。

截止 2023 年底，临沧市拥有一村一品示范村 78 个，示范镇有 1 个，从县(市、区)的分布来看(见表 1)沧源县占比最多有 38 个、云县占比最少只有 1 个。同时数量排名前三的沧源、凤庆和镇康县共计有 60 个，占比达 76%，占到一半以上。同时将各县市的专业村数量与相关农业产业数据进行比较可以发现，专业村数量与农林牧渔总产值占比之间缺乏显著的正相关性，表明尽管某些地区拥有较多的“一村一品”专业村，但这些地区的农业产值并未因此显著提升。这反映出“一村一品”示范村的集聚效应尚未充分发挥，其对经济效益的推动作用仍不明显。

Table 1. Number of “one village, one product” specialized villages and related economic data in each county and district of Lincang City

表 1. 临沧市各县区“一村一品”专业村数量及相关经济数据

县(市、区)	数量/个	占比%	农林牧渔总产值占比%
沧源县	38	48.10	9
凤庆县	11	13.93	12
镇康县	11	13.93	9
耿马自治县	7	8.86	12
双江县	5	6.33	10
临翔区	4	5.06	10
永德县	2	2.53	13
云县	1	1.27	11

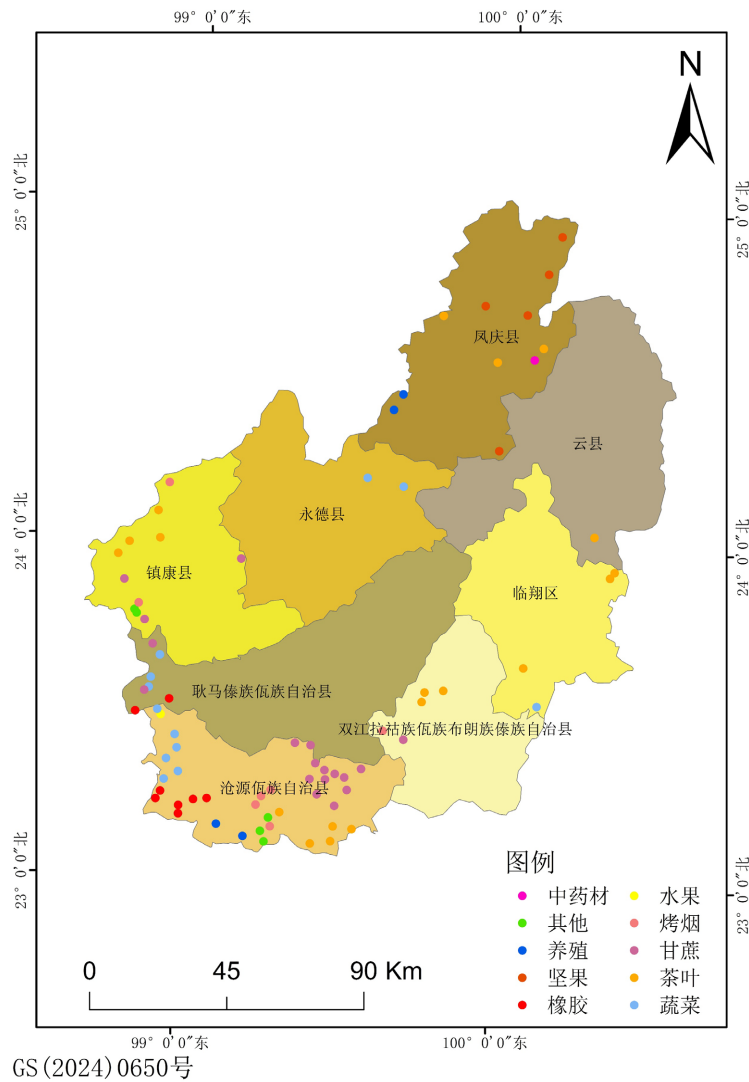
Table 2. Table on the types of leading industries in professional villages of “one village, one product” in Lincang City

表 2. 临沧市“一村一品”专业村主导产业类型情况表

序号	主导产业类别	类别	数量	占比	具体内容
1	特色食品	制糖业	1	1.3%	糖料食品
2	特色养殖	牲畜饲养	4	5.1%	肉牛、生猪、
3	特色种植	甘蔗	17	21.5%	甘蔗
4	特色种植	茶叶	18	22.7%	邦东黑大叶种、晒青茶、绿茶、红茶、道河古韵、普洱茶、佤山印象
5	特色种植	蔬菜	12	15.2%	筋豆、蔬菜、四季豆、蒿头、山地蔬菜、耿芋 1 号
6	特色种植	坚果、含油果	5	6.3%	核桃、坚果
7	特色种植	烟草种植	7	8.9%	烤烟

续表

8	特色种植	橡胶	8	10.1%	天然橡胶
9	特色种植	水果种植	1	1.3%	沃柑
10	特色种植	中药材	1	1.3%	重楼、黄精
11	其他	其他	5	6.3%	城市服务业
合计			79	100%	



GS(2024)0650号

Figure 1. Distribution map of agricultural industry layout in Lincang City
图 1. 临沧市农业产业布局分布图

另外，按照《全国“一村一品”示范村镇认定监测管理办法(试行)》中关于主导产业的四大类型而言，临沧市 79 个专业村中，拥有特色食品 1 个(占比 1.3%)，特色养殖 4 个(占比 5.1%)和特色种植 69 个(87.3%) (见表 2)，形成了特色种植为主，特色养殖初具规模的主导产业发展模式。同时按照《农业及相关产业统计分类(2020)》中对于农业及相关产业分类中的二级分类标准，临沧市的农业产业类别可分为 11 种(见表 2)。在特色种植中，其中以茶叶种植为主的有 18 个专业村，占比 22.7%，主要为邦东黑大叶种、晒青茶、

绿茶、红茶、道河古韵、普洱茶、佤山印象等；其次是甘蔗种植，涉及 17 个专业村，占比 21.5%；第三是蔬菜种植，涉及 12 个专业村，包括筋豆、蔬菜、四季豆、蒿头、山地蔬菜、耿芋 1 号等。从中可以看出，临沧市农业产业初步形成了以茶叶、甘蔗、蔬菜为主的农业产业类型，但同时也可以看出，当前特色养殖、新业态和特色食品数量少，表明还未形成与二、三产业融合发展的综合型产业模式，产业形态比较初级。

4. 临沧市“一村一品”专业村空间布局特征分析

从地理空间分布情况(图 1)可以看出，临沧市“一村一品”专业村的分布不均匀，各区域分布不均匀，其中以临沧市西南部为主要的集聚区，其余地区分布较为分散，而东中分布较少。

4.1. 核密度分析结果

运用 ArcGIS10.2 软件中的核密度分析方法，可以看出(图 2)，临沧市农业产业高密度核心区位于临沧市西南部的沧源县及耿马县，次一级核心区则位于西侧镇康县。其中，高密度核心区的主要分布在沧源县东中西部，耿马县西部地区。次一级核心区则主要位于镇康县及双江县。

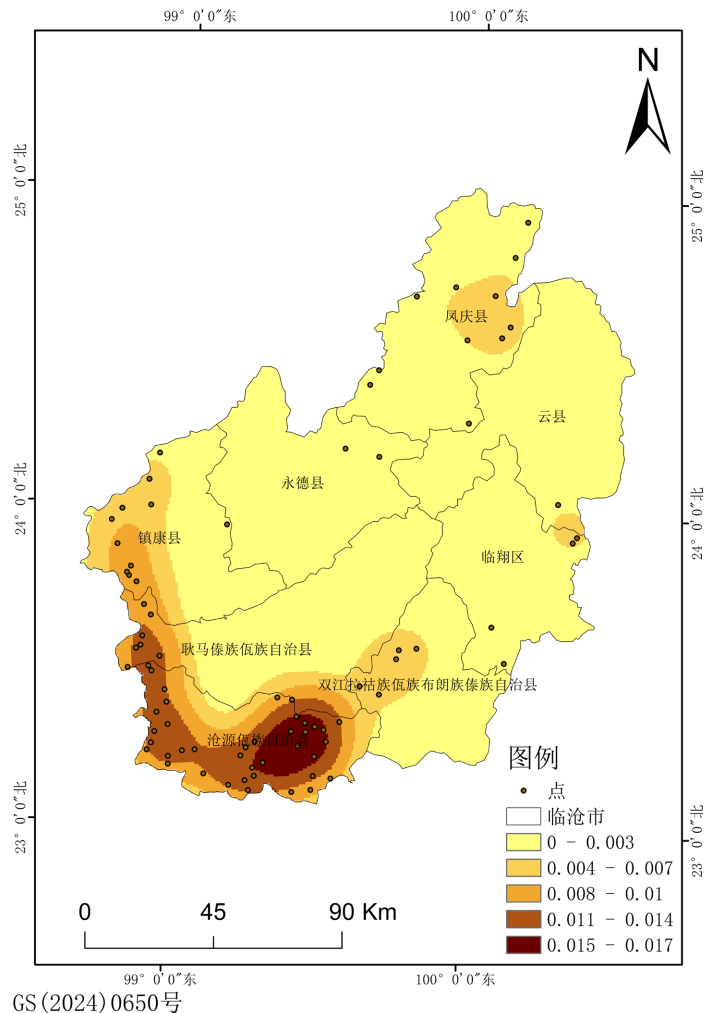


Figure 2. Kernel density analysis chart of “one village, one product” in Lincang City
图 2. 临沧市“一村一品”核密度分析图

4.2. 最近邻距离分析结果

借助于 ArcGIS10.2 的空间统计功能，进一步对这些专业村进行平均最近邻关系分析(见图 3)。经分析得出，临沧市“一村一品”专业村的理论平均距离为 6400.6011 米，最邻近比率为 0.686976，低于临界值 1，呈现出较聚集型分布的空间特征。

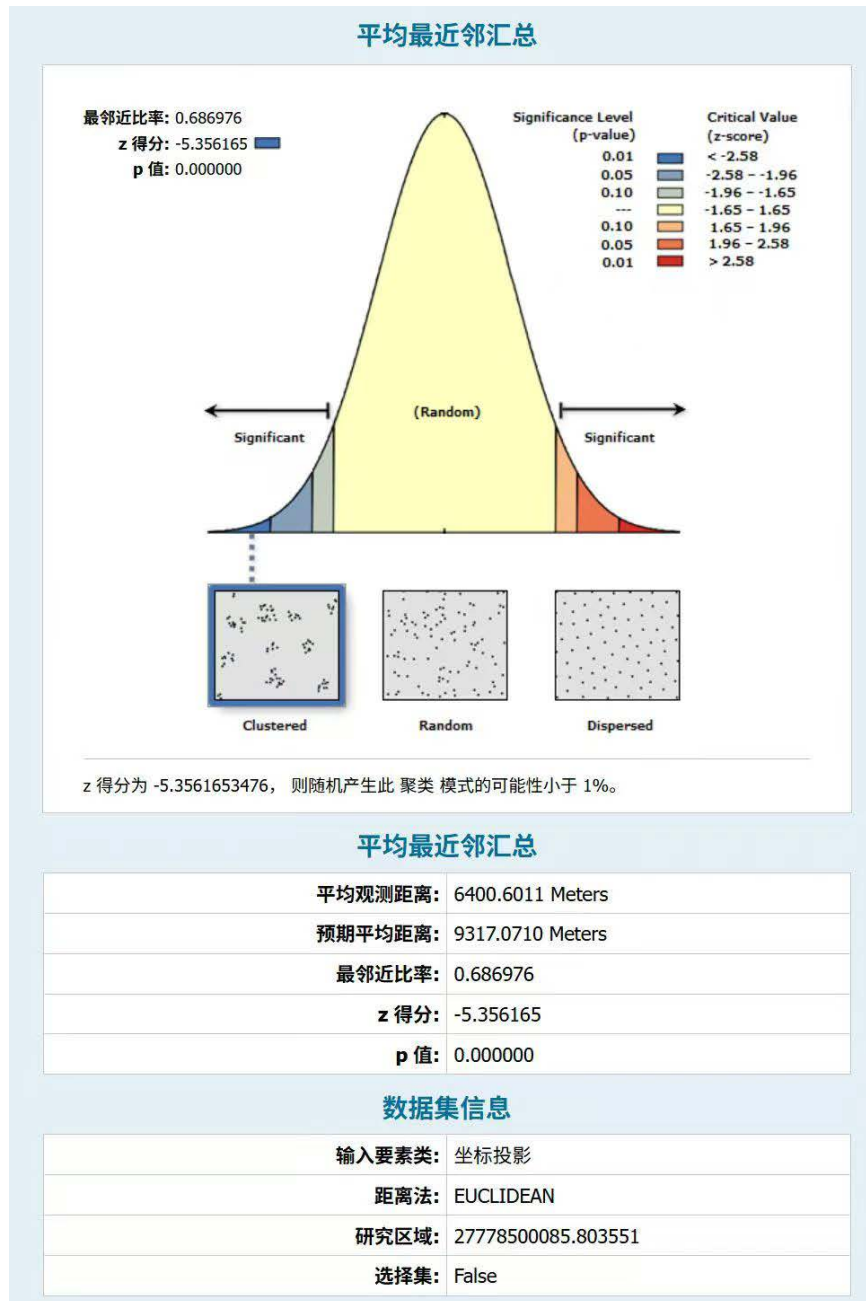


Figure 3. Shows the nearest neighbor relationship analysis results for the “one village, one product” initiative in Lincang City

图 3. 临沧市“一村一品”的最近邻关系分析结果

同时将这些专业村与临沧市现有道路交通进行对比，选取高速公路、国道及铁路等，分别按照 5、10

和 15 公里范围建立缓冲区(图 4), 对缓冲区内专业村数量进行统计, 缓冲区内专业村共有 60 个, 这表明专业村的分布具有向交通线路集中的特点, 这种分布特征能够为农产品运输提供有力支持。不过, 仍有 19 个行政村不在述缓冲区内, 它们主要集中在沧源县和镇康县, 这些地区的交通条件还有待进一步改善。

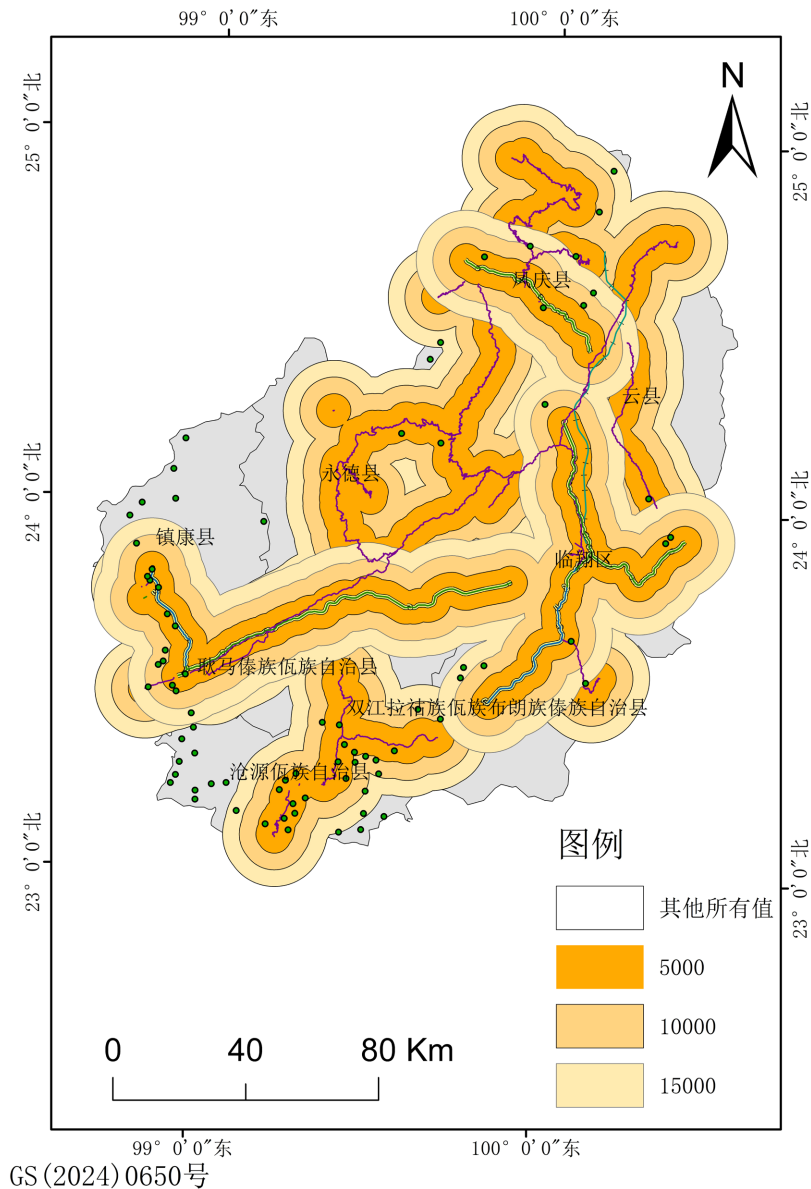


Figure 4. Analysis diagram of traffic route buffer zones in Lincang City
图 4. 临沧市交通线路缓冲区分析图

5. 临沧市农业产业空间分布的影响因素分析

5.1. 自然因素

临沧市以山地为主(占总面积 90%以上), 地势北高南低, 海拔差异显著(500~3500 米), 通过获取临沧市高程数据, 与当前一村一品专业村的分布进行空间分析, 运用 GIS 高程图可以看出, 各个海拔区间均

有一定数量的一村一品专业存在(图 5):低海拔地区(800~1300 米)7 个,中海拔地区(1300~2200 米)58 个,高海拔地区(2200 米以上)14 个。经过详细的研究和分析,发现临沧市农业型专业村示范村镇在中国三级阶梯地形上都有所分布,但大多农业型专业村示范村镇的分布集中在中等海拔高度的区域内。海拔高度介于(1300~2200 米)之间的示范村的数量占总数量的 73.4%,中等海拔高度的区域内地形条件优越,地势起伏较小,平原与丘陵错落分布,地势相对平缓开阔,土壤肥沃水资源较为丰富,满足了作物生长的基本要求,为农作物的 发展创造了极为有利的条件。

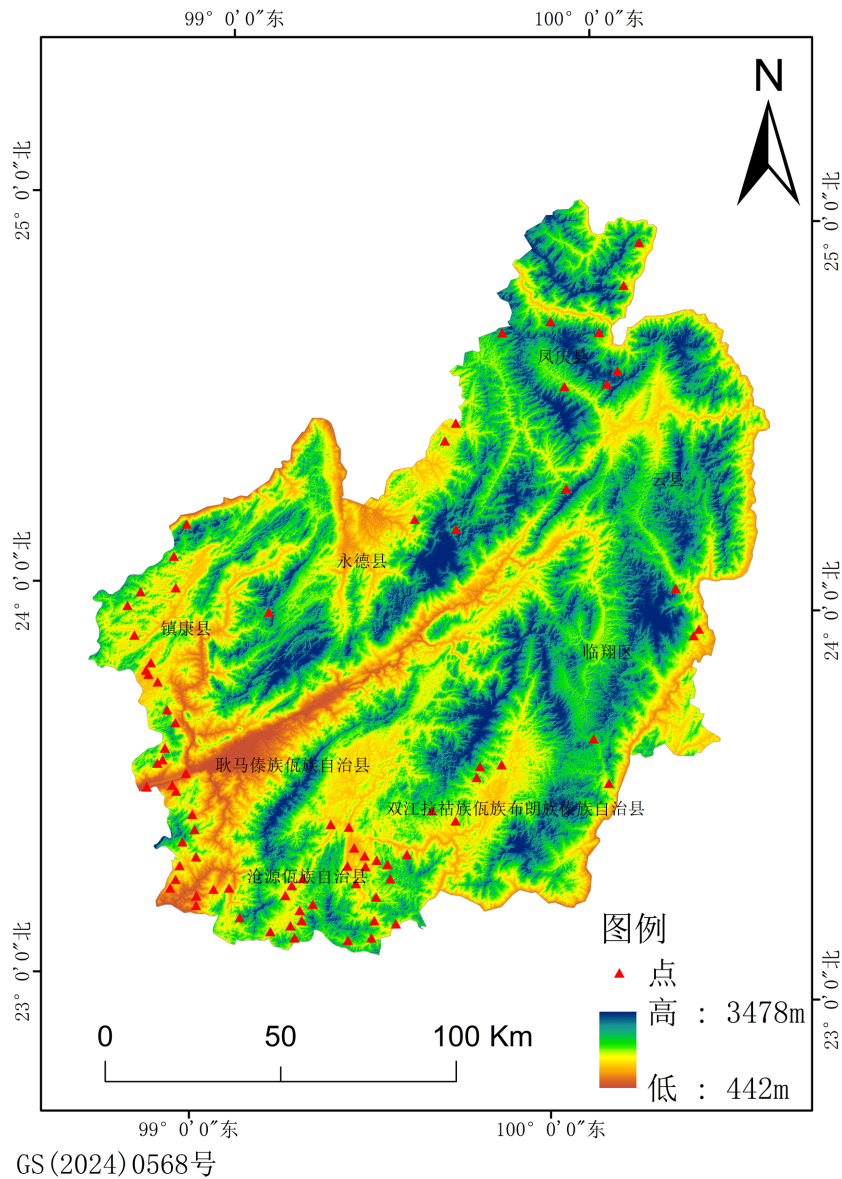


Figure 5. Elevation distribution map of demonstration villages for “agricultural industry layout” in Lincang City
图 5. 临沧市“农业产业布局”示范村高程分布图

另一方面,从气候条件来看临沧市属于亚热带季风气候。因地区内海拔与地形存在较大差异,且海拔落差显著,所以从低海拔区域到高海拔地带,涵盖了热带、温带、亚热带等多种气候类型,垂直气候差异颇为突出。临沧市各县区主要气候特征如表 3,降水分布不均衡,受地形与季风的双重作用,一些地

区降水充沛而另一些地区则相对稀少。在季风影响上表现明显,夏季受西南季风的影响会带来大量降水;冬季则受干燥季风的影响气候较为干燥。在低海拔的河谷地区气候炎热终年无霜,适合热带作物生长;中海拔地区气候温和四季如春;高海拔地区则较为寒冷冬季可能会有降雪。临沧市平均年降水量较为丰富地区可以达到 1000~1500 mm 甚至更多,山区部分区域降水较多,年际变化和季节差异较大。临沧市“一村一品”示范村主要分布在降水相对适宜的区域。

Table 3. Main climate characteristics of counties and cities in Lincang City

表 3. 临沧市各县市主要气候特征

县市	年降水量(毫米)	年平均气温(°C)
临翔区	920~1600	18.1
凤庆县	1300	16.5~17.5
永德县	1283	17.4
沧源县	1500	16.5~17.5
镇康县	1625	18.7
耿马县	1420	19.2
云县	920~1600	19.4
双江县	920~1600	19

5.2. 社会经济因素

临沧市“农业产业布局优化”的空间分布不仅受到自然地理条件的影响,还受到社会经济因素的制约。其中,经济因素无疑是推动专业村发展的重要力量。产业的精准定位是关键的第一步。有的村镇依托得天独厚的自然条件,发展起优质茶叶种植产业,形成了从种植、加工到销售的完整产业链;市场需求如同指挥棒,引导着专业村的产业方向。但是交通条件的便利程度直接影响到农产品的流通和市场的拓展,临沧市“一村一品”示范村多分布在交通干线附近,集中分布在杭瑞高速公路、国道 214 线、省道 323 线、省道 231 线等。临沧市人民政府通过制定一系列惠农政策如财政补贴、特色产业补贴政策等,鼓励和支持农业产业化和现代化发展。这些政策的实施,为临沧市“农业产业布局优化”的创建和发展提供了有力的政策保障和支持,进一步促进了农业产业的集聚和升级。

另外,本次研究对象是基于“一村一品”的视角,临沧市通过国家级和省级“一村一品”示范村镇的认定,引导各个村镇依托资源的优势发展特色产业。临沧市在边境自然村建设中,创新推行“1+3”分类建设模式:通过统一的行政村(社区)建设标准为基础,将自然村划分为提档型、示范型、达标型三类,实施精准化、差异化建设。但还缺乏政策的普及型,有许多村民对“一村一品”政策的了解仅停留在表面,不清楚其对村庄长远发展和自身利益的潜在巨大价值。例如,在一些村庄宣传该政策时,村民们认为这只是一种普通的农业生产组织形式,没有意识到它能够整合资源、提升产品竞争力并拓展市场。其次部分村干部对“一村一品”的内涵、运作模式以及申报流程缺乏深入学习和系统理解,在推动申报工作时,无法准确地向村民传达信息,导致村民参与积极性不高。如:沧源县勐角村烤烟已成为勐角村稳扎稳打、丢不掉的富民富村产业,坚持将“烤烟+玉米、烤烟+青储、烤烟+水稻”等多种产业增收模式,但目前没有资料显示其被评为“一村一品”示范村。

6. 临沧市农业产业空间区划及布局优化策略

6.1. 基于资源禀赋的农业产业空间区划

首先,西南边境核心产业集聚区(沧源县、耿马县、镇康县)区域范围:沧源佤族自治县全域、耿马傣

族傣族自治县西部、镇康县中南部的专业村占全市 76%，是临沧市“一村一品”发展的核心区域，中海拔为主，气候适宜，与缅甸接壤，边境特色显著；核心产业有茶叶、甘蔗、蔬菜、橡胶；发展定位：临沧市“一村一品”核心发展区、边境特色农业集聚区、中国-东盟农产品贸易配套基地；发展方向：强化茶叶、甘蔗等核心产业的集聚效应，推动农产品初加工升级；依托边境贸易，打造跨境特色农产品供应链；融合佤族、傣族民族文化，发展农旅融合项目。

其次，中部交通辐射带动区(临翔区、凤庆县、双江县)区域范围：临翔区全域、凤庆县中南部、双江拉祜族佤族布朗族傣族自治县全域；临近主要交通干线(杭瑞高速、国道 214 线)，交通便利，是临沧市政治、经济中心，茶叶产业基础雄厚(凤庆滇红茶、双江冰岛茶)；核心产业有高端茶叶、烤烟、坚果；发展定位：临沧市特色农业品牌核心区、农产品精深加工区、农业产业辐射带动中心；发展方向：聚焦高端茶叶品牌打造，推动滇红茶、冰岛茶的精深加工和品牌升级；依托交通优势，建设农产品物流集散中心，辐射带动周边县域产业发展；发展烤烟、坚果等特色产业，形成与核心集聚区的产业互补。

再次，北部高海拔潜力培育区(凤庆县北部、云县、永德县)区域范围：凤庆县北部、云县全域、永德县全域；以高海拔山地为主，专业村分布稀少，产业发展基础薄弱，但自然资源丰富，耐寒作物种植条件优越；核心产业有核桃、高山茶叶、生态养殖(黑山羊、肉牛)；发展定位：临沧市高海拔特色农业培育区、生态养殖基地、农业产业补短板区域；发展方向：依托高海拔气候条件，培育核桃、高山茶叶等耐寒特色产业，打造“高山生态”农产品品牌；发展生态养殖，推动种养结合；加强基础设施建设，培育专业村，挖掘产业发展潜力。

最后，低热河谷特色种植区(耿马县东部、孟定镇)区域范围：耿马傣族佤族自治县东部、孟定镇全域；低海拔河谷区，热量充足，终年无霜，热带作物种植条件优越；核心产业有甘蔗、橡胶、热带水果(沃柑、芒果)；发展定位：临沧市热带特色农业种植区、甘蔗和橡胶核心种植基地；发展方向：扩大热带水果种植规模，优化甘蔗、橡胶品种结构；推动热带农产品初加工，提升附加值；依托孟定镇边境口岸，拓展热带农产品跨境贸易。

6.2. 临沧市农业产业布局优化具体策略

(1) 强化特色产业精准布局，破解同质化竞争

各区依托资源禀赋确定 1~2 个核心主导产业，避免县域间、村庄间产业同质化：西南边境核心产业集聚区重点打造茶叶、甘蔗跨境特色产业，沧源县侧重茶叶 + 民族文旅，耿马县侧重甘蔗 + 橡胶，镇康县侧重蔬菜+边境贸易；中部交通辐射带动区聚焦高端茶叶品牌，凤庆县打造滇红茶核心区，双江县打造冰岛茶核心区，临翔区建设农产品物流中心；北部高海拔潜力培育区重点发展核桃、高山生态养殖，打造“高山生态”特色品牌；低热河谷特色种植区扩大热带水果种植，优化甘蔗、橡胶品种，提升单产和品质。同时，建立县域产业发展协调机制，统筹规划产业布局，实现各区产业优势互补。

(2) 优化产业布局，构建多元产业格局

临沧市当前“一村一品”产业布局存在以下问题：产业链条单薄，过度依赖茶叶、甘蔗等传统种植业，而果树种植、养殖业、中药材等高附加值产业发育滞后，导致产品同质化严重、增收渠道单一。为破解这一瓶颈需丰富业态结构，进行深挖潜力产业，依托本地自然资源禀赋，重点培育果树种植(如热带水果)、生态养殖(如肉牛、黑山羊)、中药材(如石斛、滇黄精)等特色产业，通过差异化布局形成“多业并进”格局，提升农产品附加值。推广优势产业，将现有甘蔗、蔬菜等集中度较高的产业向气候、土壤条件适宜的其他区域延伸，扩大种植规模，打造跨乡镇产业集群，降低区域经济波动风险。通过产业横向拓展与纵向深化，构建“主导产业突出、配套产业互补”的多元格局，破解同质化竞争困局，增强乡村产业抗风险能力与综合效益。

(3) 加强品牌建设 with 市场营销, 提升“一村一品”影响力

临沧市拥有双江冰岛茶、凤庆滇红茶等优质茶叶品牌, 但当前存在产品同质化严重、类型单一、市场辐射范围有限(仅本地及省内知名)等问题。为打造高端农业品牌典范, 可通过深化产学研融合, 强化产业根基。联合科研机构、高校开展技术攻关, 重点推进茶树新品种研发、智能化加工工艺引进及茶文化挖掘推广, 以科技创新推动产品结构优化, 提升品质与文化附加值。为扩大拓展市场渠道, 扩大品牌声量, 要主动“走出去”组织茶企参与国内外茶叶博览会、展销会, 对接高端市场资源, 增强品牌曝光与行业话语权; 完善营销网络: 在市、县(区)、乡镇三级建立茶叶协会、专业合作社等组织, 整合企业力量, 通过规范化管理、统一标准与协作推广, 构建全域联动的销售服务体系。创新宣传模式, 激活品牌势能, 利用数字化传播如: 短视频平台、电商直播、社交媒体等新媒体矩阵, 打造“茶旅故事”“非遗制茶技艺”等主题内容, 吸引年轻消费群体; 结合文旅融合赋能, 将茶叶体验融入乡村旅游, 设计茶园观光、制茶研学等业态, 借助泼水节、青苗节等民族节庆植入品牌营销, 实现“以节促产、以游带销”; 从而构建品牌联盟: 联动“一村一品”特色平台, 推动茶叶与区域其他特色农产品(如藤编、石斛)形成互补式品牌矩阵, 共享流量与渠道资源。

基金项目

楚雄师范学院 2024 年校级大学生创新训练计划项目: “基于‘一村一品’视角的临沧市农业产业布局优化研究”。

参考文献

- [1] 中共中央国务院关于推进社会主义新农村建设的若干意见[J]. 山西农业(农业科技版), 2006(6): 4-10.
- [2] 仓菽. 平松守彦与“一村一品运动”——记“友谊奖”获得者平松守彦[J]. 国际人才交流, 2002(10): 4-10.
- [3] 卢向虎, 秦富. 国外“一村一品”运动对中国发展现代农业的借鉴[J]. 世界农业, 2007(10): 16-19.
- [4] 秦富, 卢向虎, 张敏, 等. 国外“一村一品”发展与推广经验[J]. 中国农民合作社, 2011(5): 60-62.
- [5] 王燕青, 王广斌. 国外“一村一品”发展的主要做法及经验研究[J]. 山西农业大学学报(社会科学版), 2012, 11(09): 906-909, 913.
- [6] 金亮. 农业农村部解读促进乡村产业振兴指导意见——乡村产业要姓“农”、立农、兴农[J]. 农村·农业·农民(A 版), 2019(15): 9-10.
- [7] 王劲屹, 吴文意, 梁诗婷. 中国化的“一村一品”发展模式研究[J]. 北方经贸, 2018(8): 3-5.
- [8] 肖玉洁, 朱政, 郑松松. “一村一品”茶旅融合发展研究——以赣州上犹县园村为例[J]. 吉林蔬菜, 2025(4): 194-196.
- [9] 马骥. 乡村振兴背景下湖南“一村一品”特色产业发发展现状与对策分析[J]. 邵阳学院学报(自然科学版), 2025, 22(6): 84-92.
- [10] 马九杰, 崔恒瑜. 三产融合视角下“一村一品”的发展路径与机制——以浙江、云南为例[J]. 中国农村观察, 2023(3): 68-83.
- [11] 何胜德. 陕西省镇安县一村一品农业产业现状调查与发展策略[J]. 北京农业, 2014(24): 257.
- [12] 黄洋. 四川省“一村一品”示范村镇空间格局及驱动力研究[D]: [硕士学位论文]. 成都: 成都理工大学, 2022.