

# “功能 - 要素 - 结构 - 治理”协同 视角下乡村国土空间价值提升的 文旅融合路径

——以山东省泰安市里峪村为例

朱贝玉

山东农业大学资源与环境学院, 山东 泰安

收稿日期: 2026年3月4日; 录用日期: 2026年4月19日; 发布日期: 2026年6月9日

## 摘要

我国国土空间规划体系的全面实施推动乡村空间从单一农业生产向多元复合功能转型。山地乡村兼具生态敏感性与发展脆弱性, 如何在文旅融合背景下实现国土空间价值的系统性提升, 已成为多学科关注的焦点。本文整合土地利用转型、空间生产、可持续旅游与国土空间价值核算四种理论, 构建“功能 - 要素 - 结构 - 治理”四维协同分析框架, 并将其操作化为“价值导向 - 空间载体 - 产品转化 - 治理保障”四个可经验检验的分析环节。以山东省泰安市里峪村为案例, 选取2008、2024及未来规划期(2035年)三个时间节点, 基于天地图影像、土地利用现状图及规划图, 揭示文旅融合驱动山地乡村空间价值跃迁的协同机制。研究发现: 里峪村通过价值导向的功能重构、空间载体的要素重组和结构优化、产品转化的价值实现与治理保障四维协同, 实现了综合价值从2008年到2024年增长约24%、未来规划期(2035年)较2008年增长约39%的跨越式提升, 其中生态服务价值稳中有升, 村集体收入从约2万元增至78万元。本文提炼出系统耦合、就业阈值、制度正义三个理论命题, 为乡村振兴背景下的国土空间转型研究提供新的分析工具与实证参考。

## 关键词

文旅融合, 国土空间价值, 四维协同, 里峪村

# Cultural and Tourism Integration Paths for Enhancing Rural Territorial Spatial Value from the Perspective of “Function-Element-Structure-Governance” Synergy

—A Case Study of Liyu Village, Tai’an City, Shandong Province

Beiyu Zhu

College of Resources and Environment, Shandong Agricultural University, Tai’an Shandong

Received: March 4, 2026; accepted: April 19, 2026; published: June 9, 2026

---

## Abstract

The full implementation of China’s territorial spatial planning system has driven rural spaces to transform from a single-function agricultural production role to a multifunctional composite one. Mountainous rural areas, characterized by both ecological sensitivity and developmental vulnerability, face the critical question of how to systematically enhance their territorial spatial value through cultural-tourism integration—a focus of multidisciplinary inquiry. This paper integrates four theoretical perspectives—land use transition, spatial production, sustainable tourism, and territorial spatial value accounting—to construct a “function-element-structure-governance” four-dimensional collaborative analytical framework. This framework is operationalized into four empirically testable analytical dimensions: “value orientation, spatial carrier, product transformation, and governance guarantee.” Taking Liyu Village in Tai’an City, Shandong Province, as a case study, this research selects three time points—2008, 2024, and the future planning period (2035)—and utilizes Tianditu imagery, current land use maps, and planning maps to reveal the synergistic mechanism driving the leap in spatial value in mountainous villages through cultural-tourism integration. The findings indicate that through the four-dimensional synergy of value-oriented function reconstruction, element recombination and structure optimization, product transformation, and governance guarantee, Liyu Village achieved a leapfrog improvement in its comprehensive value: an increase of approximately 24% from 2008 to 2024, and a projected increase of approximately 39% in the future planning period (2035) compared to 2008. Notably, ecological service value increased steadily, while village collective income grew from approximately 20,000 yuan to 780,000 yuan. This paper synthesizes three theoretical propositions—systemic coupling, employment threshold, and institutional justice—providing new analytical tools and empirical references for research on territorial spatial transition in the context of rural revitalization.

## Keywords

Cultural and Tourism Integration, Territorial Spatial Value, Four-Dimensional Synergy, Liyu Village

---

Copyright © 2026 by author(s) and Hans Publishers Inc.

This work is licensed under the Creative Commons Attribution International License (CC BY 4.0).

<http://creativecommons.org/licenses/by/4.0/>



Open Access

## 1. 引言

我国城镇化进入“城乡双向互动、价值互哺”新阶段[1], 2025 年中央一号文件《中共中央 国务院关于进一步深化农村改革扎实推进乡村全面振兴的意见》<sup>1</sup>明确提出“推进乡村文化和旅游深度融合, 开展文化产业赋能乡村振兴试点, 提升乡村旅游特色化、精品化、规范化水平”, 为农文旅融合激活乡村内生动力、优化产业结构提供了最新政策指引。在此背景下, 乡村的功能定位从传统农产品供给向“生态保育、文化传承、生活服务”多元复合转型, 而“文旅+”模式凭借产业关联性强、价值增值空间大的特质, 成为推动乡村产业升级、空间重构与价值再造的核心引擎[2]。该模式通过文化旅游与农业、康养、教育、文创等产业的深度耦合, 实现乡村资源的多维度价值变现, 为乡村振兴提供了可持续的发展路径[3]。

我国国土空间规划体系的全面实施, 推动乡村空间从单一的农业生产附属空间向多元复合功能载体转变, 其价值内涵也拓展至生态屏障、生活居住、文化传承与休闲游憩等多个维度[1], 乡村振兴战略的推进, 则为这一转型提供了重要的制度支撑。山地乡村在我国乡村体系中占有较大比重, 普遍具备独特的生态资源、地形地貌与历史文化底蕴, 但也面临区位边缘、产业薄弱、人口流失、空间利用低效[2]以及治理能力不足等现实问题, 大量空间资源长期处于闲置或低效利用状态。

文旅融合因其低冲击、高适应、强联动等特点, 被视为激活乡村闲置资源、优化空间结构、提升综合价值的有效路径, 学界也普遍将其视为乡村旅游高质量发展的核心引擎[3]。山东省泰安市岱岳区里峪村自 2013 年起, 以乡村旅游为突破口, 通过“文旅+”模式整合生态、农业、文化等资源, 逐步从省级贫困村[4]转变为全国乡村旅游重点村与全国文明村, 成为泰山九女峰乡村振兴示范区的重要节点。在这一过程中, 如何通过功能、要素、结构、治理四个维度的协同作用, 实现乡村国土空间价值的系统性提升, 已成为地理学、城乡规划、公共管理及土地科学等多学科共同关注的议题。

既有研究在乡村空间转型与文旅发展效应方面已取得丰富成果, 但仍存在两方面局限: 一是分析视角碎片化, 多聚焦于单一维度, 缺乏对功能、要素、结构、治理协同机制的整体考察; 二是针对山地乡村这一生态脆弱型特殊区域, 文旅融合驱动其空间价值提升的具体路径尚未充分揭示。基于此, 本研究提出核心问题: 在文旅融合背景下, 山地乡村如何通过“功能-要素-结构-治理”四维协同, 实现国土空间综合价值的系统性提升。

为此, 本研究融合土地利用转型、空间生产、可持续旅游及国土空间价值核算四种理论, 提出“功能-要素-结构-治理”四维协同分析框架[5]。该框架将乡村国土空间价值提升从传统的“功能-结构”二元解释, 扩展为“战略-资源-市场-制度”四阶耦合的系统模型, 并在微观村域尺度上对空间生产理论的“感知-构想-生活”三阶链条进行操作化检验。基于里峪村 2008~2024 年的历时性数据追踪, 本文旨在揭示文旅融合驱动山地乡村空间价值跃迁的四维协同机制, 提炼可供大样本检验的理论命题, 以为乡村振兴背景下的国土空间转型研究提供新的分析工具与实证参考。

## 2. 理论框架: 文旅融合驱动乡村国土空间价值提升的逻辑

### 2.1. 理论基础整合

本研究整合土地利用转型、空间生产、可持续旅游与社区参与、国土空间价值核算四种理论, 作为

<sup>1</sup>[https://www.moj.gov.cn/pub/sfbgw/gwxw/ttxw/202502/t20250223\\_514606.htm](https://www.moj.gov.cn/pub/sfbgw/gwxw/ttxw/202502/t20250223_514606.htm)

分析文旅融合驱动乡村国土空间转型的多维透镜。

土地利用转型理论阐释了乡村地域系统在要素、结构、功能协同作用下发生的根本性转变，为理解资源重组与空间优化提供了分析基础[6]。新近研究进一步将土地利用转型与国土空间价值提升直接关联，明确提出“要素重组-结构优化-功能重构”的三阶作用路径，谭林、龙花楼(2025)构建的土地利用转型价值化分析框架，为本研究“空间载体”维度的操作化提供了直接参照[7]。

空间生产理论则将空间视为社会关系不断重塑的产物，其“感知-构想-生活”三元框架有助于揭示文旅活动如何主动建构和再造乡村空间[8][9]。

可持续旅游与社区参与理论强调公平性与内生动力，将社区参与深度作为价值分配正义性的核心指标。社区参与的实证研究表明，居民在决策、管理、利益分配等环节的参与深度显著正向影响其旅游影响感知与社区归属感[10]，这为本研究将“利益分享机制覆盖率”作为治理维度的核心指标提供了直接证据。

国土空间价值核算理论[11]则提供目标设定与成效评估的工具，使生态服务、文化遗产等隐性价值得以显化与度量。

上述四种理论并非孤立存在，而是相互嵌套、层层递进，共同构成一个从“物质基础 → 转化过程 → 制度保障 → 目标评估”的完整逻辑链条：土地利用转型理论关注空间载体的物质形态变化(要素重组 → 结构优化)，为价值提升提供物质基础；空间生产理论揭示这一物质载体如何通过资本与文化的介入被“生产”为可消费的产品(感知 → 构想 → 生活)，实现价值转化；可持续旅游与社区参与理论则保障转化过程的公平性与可持续性，通过治理机制反哺空间再生产；国土空间价值核算理论为全过程提供目标导向与成效评估的工具。在里峪村案例中，废弃宅基地的物质重组(土地利用转型)与民宿产品的符号化生产(空间生产)正是这一理论互动的微观体现。

## 2.2. 理论整合与四维框架的对应关系

以里峪村为典型案例，提炼可复制、可调适的“文旅+”融合路径，为同类乡村提供实践参考；通过解析利益联结与智慧运营机制，为破解乡村文旅“重开发、轻运营”“重流量、轻留存”难题提供解决方案。

四种理论分别从转型过程、社会动力、价值取向、度量标准四个侧面提供分析透镜。本研究在整合四种理论内核的基础上，构建了四者与“价值-载体-产品-治理”分析维度的明确映射关系(表1)，并进一步阐释每种理论如何具体投射到对应的分析维度：

**Table 1.** Correspondence between theoretical lenses and the four-dimensional analytical framework

**表 1.** 理论透镜与四维分析框架的对应关系

| 理论视角         | 核心关切            | 分析维度 | 功能定位                  |
|--------------|-----------------|------|-----------------------|
| 国土空间价值核算理论   | 综合价值测度、隐性价值显化   | 价值导向 | 生态服务价值、文化资本存量、居民福祉指数  |
| 土地利用转型理论     | 形态变化、要素-结构-功能联动 | 空间载体 | 闲置宅基地盘活数、地均产出、空间功能混合度 |
| 空间生产理论       | 资源资本化、社会关系重构    | 产品转化 | 民宿收益率、研学产品单价、游客人均消费   |
| 可持续旅游与社区参与理论 | 社区赋能、利益共享       | 治理保障 | 利益分享机制覆盖率、村民参与决策频次    |

第一，国土空间价值核算理论对应“价值导向”维度。该理论的核心关切是综合价值测度与隐性价值显化，为乡村功能重构提供目标导向。在里峪村案例中，这意味着将生态屏障、文化遗产等原本难以量化的价值纳入发展目标，使乡村从“单一生产型”空间向“生态-生产-生活-文化”多功能复合空间转型。

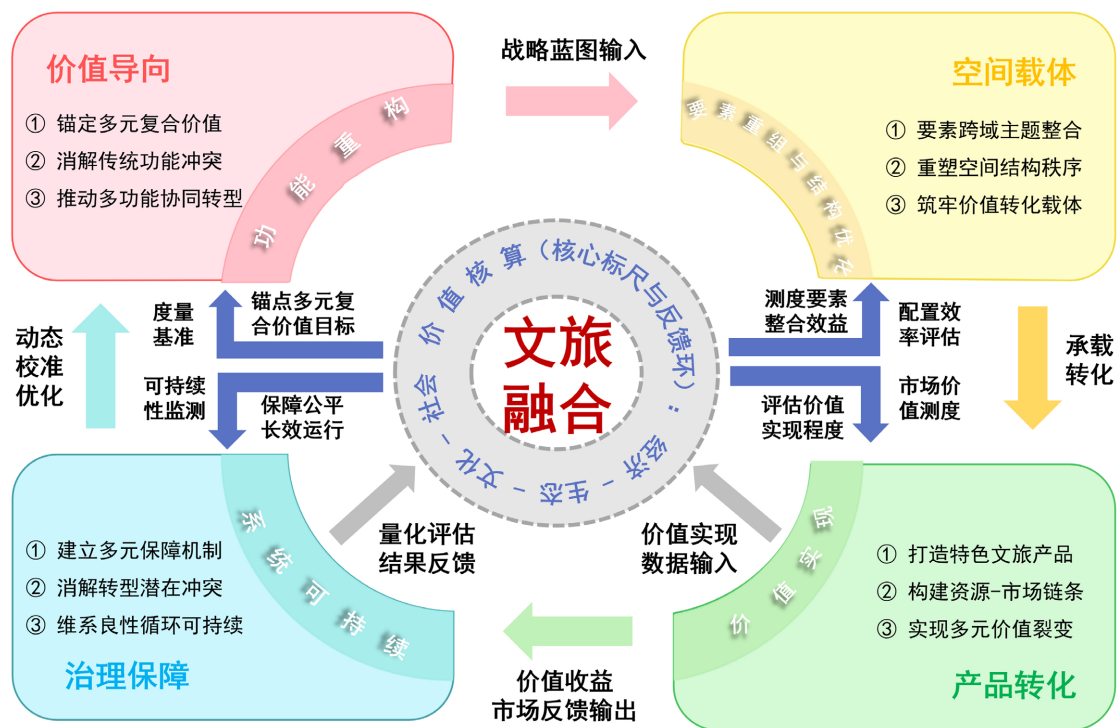
第二，土地利用转型理论对应“空间载体”维度。该理论关注土地利用的形态变化及“要素-结构-功能”联动，为空间载体的物质支撑提供分析工具。具体而言，要素重组(如闲置宅基地收储)是物质基础，结构优化(如沿旅游环线形成民宿集群)是空间秩序的重塑，二者共同支撑功能重构后的新定位。

第三，空间生产理论对应“产品转化”维度。该理论的“感知-构想-生活”三重辩证在本框架中被操作化为“要素重组→结构优化→产品转化”的可经验检验链条：物理空间的改造(如废弃宅基地修缮)是“感知空间”的重组；设计师将其改造为保留原生肌理的“泰山石砌院落”是“构想空间”的符号[12]赋值过程；游客通过住宿、农事体验完成对“乡愁”的消费则是“生活空间”的实践。这一链条使空间生产理论从抽象的哲学思辨转化为可实证检验的分析工具。

第四，可持续旅游与社区参与理论对应“治理保障”维度。该理论强调社区赋能与利益共享，为制度保障提供价值取向。在本框架中，利益分享机制覆盖率、村民参与决策频次等指标被用作衡量治理有效性的核心标准，确保增值收益公平分配并反哺空间再生产。

四维之间并非单向线性传导，而是形成“目标导航-物质支撑-价值变现-制度反馈”的动态闭环(图1)。任一维度的功能失灵都将导致系统效能折损，这与土地利用转型与乡村发展系统耦合研究的核心结论一致[13]。

## 文旅融合驱动国土空间价值提升



**Figure 1.** A four-dimensional analytical framework for rural territorial spatial value enhancement driven by culture-tourism integration

**图 1.** 文旅融合驱动乡村国土空间价值提升的四维分析框架

与既有研究相比，本框架在以下三方面实现了理论整合与创新：第一，突破传统乡村空间转型研究偏重“功能-结构”二元视角的局限，将治理维度作为独立分析变量纳入框架，回应了乡村转型研究中“制度缺位”的批评。第二，将空间生产理论的“感知-构想-生活”三重辩证，操作化为“要素重组-结构优化-产品转化”的可经验分析链条，为微观尺度上检验该理论提供了可行路径。第三，四维框架强调动态闭环关系，为解释文旅融合驱动下乡村空间价值的系统性跃迁提供了整合分析工具。

### 3. 研究区域、数据与方法

#### 3.1. 研究区域

里峪村地处泰山西麓生态涵养带，隶属泰安市岱岳区道朗镇，是泰山九女峰乡村振兴示范区的核心村落。村庄三面环山，生态环境优越，总面积 5500 亩，现有 242 户 602 人。村内园地(香椿、山楂等经济林)约 2500 亩，林地约 2000 亩，耕地约 300 亩，农村宅基地约 200 亩，商业服务业设施用地约 150 亩，特殊用地(含 6907 工程核心区)约 50 亩，其他用地约 300 亩，森林覆盖率高达 95%，空气负氧离子浓度达 19 万个/立方厘米，生态资源禀赋突出。同时，村内留存齐长城遗址、黄巢寨遗迹、百年古树等历史文化资源，自然与文化资源叠加特征显著，是典型的近郊山地型生态文化村落(图 2)。



注：该图基于自然资源部标准地图服务网站下载的审图号为：鲁 SG(2025)084 号的标准地图制作，底图无修改，仅标注里峪村位置。

Figure 2. Geographical location of Liyu village, Tai'an city

图 2. 泰安市里峪村地理位置

长期以来，里峪村以传统林果种植与粮食生产为主要发展方式，产业结构单一、经济发展水平较低。2013 年之前，村集体经济收入仅 4 万元，村民人均可支配收入不足 4000 元，属于省级重点贫困村。受地形条件与传统发展模式约束，该村国土空间利用呈现出较为突出的结构性矛盾：空间功能以农业生产为主，生态、文化与旅游等多元价值长期未能有效激活；土地利用碎片化、宅基地闲置、人口外流、资本投入不足、基础设施薄弱等问题相互交织，各类发展要素呈现分散化、低效化状态；生产、生活、生态空间布局混杂，公共空间供给不足，村落风貌缺乏系统性管控；规划建设、产业运营、资源管护与利益分配等环节主体分散，治理体系呈现碎片化特征，国土空间综合价值难以实现系统性释放。

2013年,里峪村正式启动以“文旅+”为导向的村庄综合改革,以文旅融合为核心抓手,推动空间功能、资源要素、空间结构与治理体系四维协同优化,实现了乡村发展面貌、产业结构与国土空间价值的跨越式转型,成为探究山地乡村国土空间价值提升机制的典型案例。

### 3.2. 研究方法与数据来源

本研究采用案例研究法,以里峪村为研究对象,通过文献梳理、多期土地利用数据对比与网络资料分析相结合的方式,探究文旅融合驱动下山地乡村国土空间价值的提升机制。

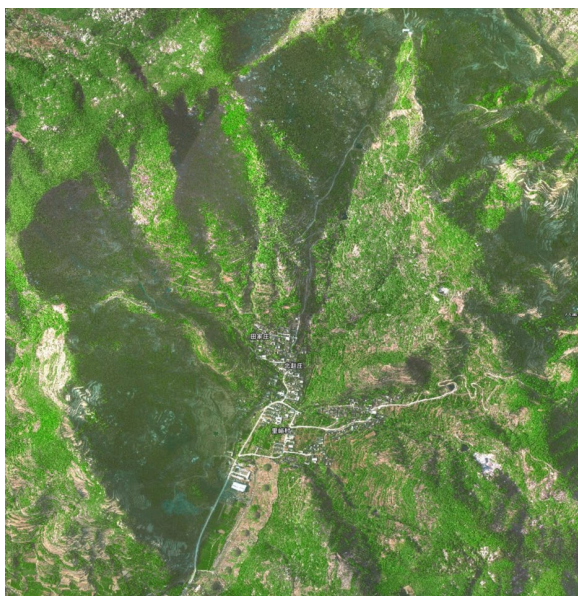
#### 1) 文献资料来源

通过中国知网(CNKI)检索“文旅融合”“乡村空间转型”“山地乡村”“国土空间价值”等相关主题文献,重点参考了土地利用转型、空间生产、可持续旅游、国土空间价值核算等领域的已有研究成果。通过对既有研究的系统梳理,为本研究构建“功能-要素-结构-治理”四维分析框架提供理论基础。

#### 2) 土地利用数据来源

本研究采用三期土地利用数据进行历时性对比分析:

过去(改革前)数据:来源于天地图 2008 年历史影像(图 3)。目视解译步骤如下:首先,基于影像纹理、色调、形状等建立解译标志;其次,在 ArcGIS 平台进行矢量勾绘,逐块计算各类用地面积;最后,与《岱岳区道朗镇志》中记载的 2008 年前后里峪村耕地、林地面积数据进行交叉验证。结果表明,耕地解译面积与镇志记载误差为 7.3%,林地误差为 6.8%,相关研究表明目视解译精度可达 88%以上[14],可满足本研究揭示土地利用结构变化趋势的需求。需要说明的是,该方法在精度上存在一定局限,后续研究可采用更高分辨率的遥感影像或历史土地利用调查数据进一步验证,本文重在通过两期数据对比揭示土地利用结构的变化趋势,而非追求绝对数值的精确性,因此上述误差不影响核心结论的稳健性。



**Figure 3.** Land use image of Liyu village in 2008 (Base Map Source: Tianditu)  
**图 3.** 里峪村 2008 年土地利用影像(底图来源: 天地图)

现在(改革后现状)数据:来源于天地图 2024 年历史影像(图 4)和泰安市国土空间规划 2024 年里峪村土地利用现状图(图 5)。后图依据《土地利用现状分类》标准绘制,包含商业服务业设施用地、农村宅基地、其他林地、旱地等 11 类用地类型,是分析现状用地结构的权威依据。



Figure 4. Land use image of Liyu Village in 2024 (Base Map Source: Tianditu)  
图 4. 里峪村 2024 年土地利用影像(底图来源: 天地图)

### 里峪村土地利用现状图

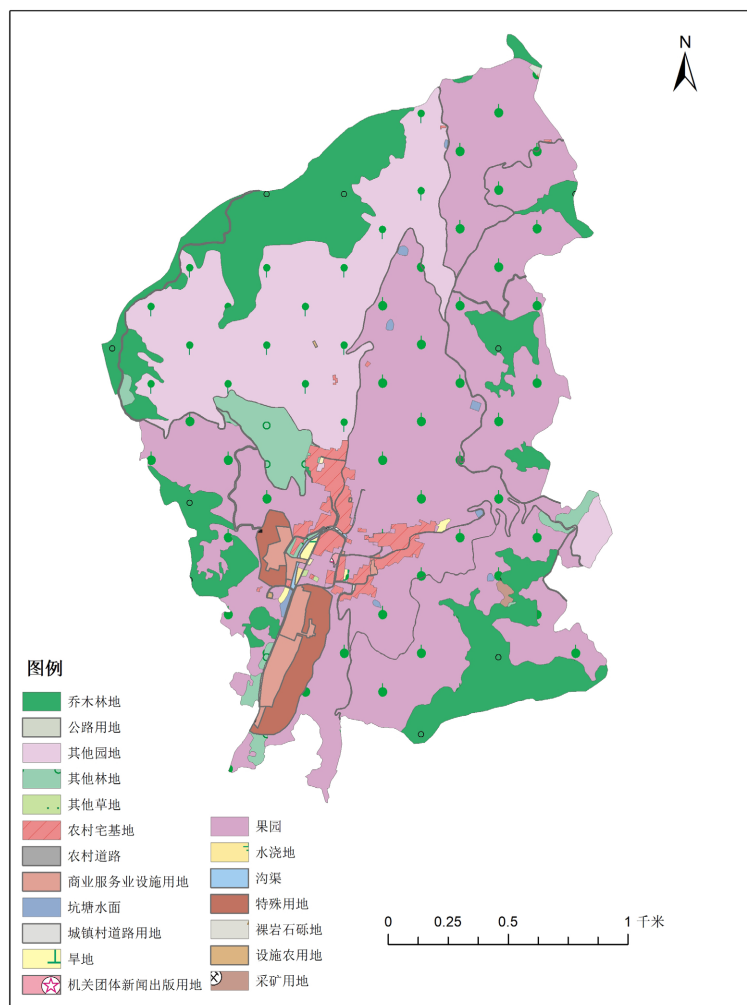


Figure 5. Current land use status of Liyu Village in 2024 (Source: Territorial Spatial Plan of Tai'an City)  
图 5. 里峪村 2024 年土地利用现状图(来源: 泰安市国土空间规划)

未来(2035年)数据:来源于里峪村旅游功能分区规划图(网络公开资料),该图所示“一环一带四板块”格局与《泰安市岱岳区道朗镇里峪村八楼村东西门村村庄规划(2019-2035年)》(泰安市自然资源和规划局,2020)[15]的功能分区描述一致。在此基础上,结合6907工程工业遗产旅游发展的相关报道,对规划期各类用地面积进行目视解译与合理估算。

### 3) 实地调研与观察

研究者于2025年赴里峪村进行实地调研,通过现场观察和拍照记录,了解村庄的整体风貌、空间布局、旅游设施及实际运营状况。调研期间与8位村民、3位农家乐经营者进行了半结构式访谈,获取了关于村庄发展历程的直观感受和口头信息。实地观察与访谈为理解里峪村的空间形态、功能分区及文旅业态提供了现场依据。

### 4) 网络公开资料收集

为补充数据,研究广泛收集了与里峪村相关的网络公开信息,主要包括“里峪村”“泰山九女峰”“6907工程”等相关微信公众号推文、新闻报道、政府公开数据及旅游平台信息,获取了里峪村2013~2024年间的關鍵发展节点、村集体收入变化、旅游接待规模、工业遗产开发规划等基础数据。

### 5) 价值评估方法

生态服务价值评估采用谢高地等[16]的当量因子法,并参考山东省及泰安市相关核心期刊研究成果进行本地化修正。需要指出的是,当量因子法虽能有效揭示生态系统服务价值的宏观变化趋势,但在空间异质性、不同植被类型差异(如生态林与经济林的价值差异)、市场波动等方面存在一定局限。本研究未进一步区分生态林与经济林的价值系数,未来可结合InVEST模型等更精细的评估工具或市场价值法进行交叉验证,以提高评估结果的精度。具体取值及依据如下:

林地:采用刘胜涛等[17]对泰山森林生态系统的实测研究成果,单位面积生态服务价值取:1280元/亩/年。该研究涵盖涵养水源、保育土壤、固碳释氧、生物多样性保护等七项功能,能准确反映里峪村所在泰山地区的林地价值。

园地:参考刘霞等[18]对山东省双莱先行区(鲁东丘陵区)的生态系统服务价值研究,结合谢高地等(2015)的园地当量值,取900~1000元/亩/年的中间值:950元/亩/年。

耕地:采用魏慧等[19]对山东省德州市的研究成果,该研究基于谢高地等(2015)的当量因子法,结合德州市经济发展水平进行系数修正。本研究取:533元/亩/年,与谢高地等的全国平均当量值保持一致。

经济价值评估:采用村集体收入、地均产出、旅游设施用地产出等指标。数据来源如下:

2008年村集体收入:根据《岱岳区道朗镇志》记载,里峪村2008年前后处于省级贫困村状态,村集体收入主要来源于少量集体林地承包款,结合访谈中老支书回忆“年收入约2万元左右”,本文取2万元作为估算值。

2024年村集体收入:来源于村集体经济台账(78万元)。

2024年旅游收入:根据公开报道游客量10万人次、结合调研中农家乐经营者反馈“人均消费约30元(餐饮为主)”进行估算,约300万元。

2035年规划目标:参考《泰安市岱岳区道朗镇里峪村八楼村东西门村村庄规划(2019-2035年)》中提出的“村集体收入年均增长10%以上”目标,结合现状78万元,测算至2035年约达150万元(规划目标值)。

需要说明的是,2008年村集体收入为访谈估算值,缺乏官方财务凭证;2024年旅游收入基于公开报道游客量与调研人均消费推算,未获取实际财务报表,因此为近似估算;2035年经济价值为基于规划目标的预测,实际实现可能受市场环境 with 政策变化影响。但敏感性分析(见5.1.5)表明,即使关键参数存在一定波动,综合价值显著提升的核心结论依然成立。

## 4. 里峪村文旅融合的四维协同实践分析

### 4.1. 历时性演进：从改革启动到提质升级的阶段特征

里峪村的系统性重构始于 2013 年，根据相关文献与网络公开资料，其发展历程可划分为四个关键阶段：

1) 改革启动期(2013 年)：正式确立乡村旅游发展方向，当年村集体收入仅 4 万元，村民人均可支配收入不足 4000 元。

2) 品牌建设期(2014~2016 年)：成立农家乐协会，2016 年被纳入九女峰省级重点集群片区，获得关键基础设施资金。可以合理推断，若未在此节点获得资金支持，后续宅基地盘活与民宿开发可能因承载力不足而停滞。

3) 快速发展期(2017~2019 年)：游客量突破 10 万人次，年旅游收入超 300 万元，2019 年入选首批全国乡村旅游重点村。

4) 提质升级期(2020 年至今)：引入专业企业合作发展电商与研学，深化治理体系改革，至 2024 年村集体收入跃升至 78 万元，村民人均可支配收入达 2.6 万元。

对比 2008 年天地图影像与 2024 年土地利用现状图可见(图 3、图 5)，2008 年里峪村仍以传统农业为主，商业服务用地几乎为零；至 2024 年，新增商业服务用地约 150 亩，园地面积从约 2000 亩增至 2500 亩，反映出文旅融合对土地利用结构的重塑作用。村内 6907 工程油罐群在 2008 年仍处于废弃闲置状态，2024 年已入选工业遗产名录，开始向旅游功能转化。

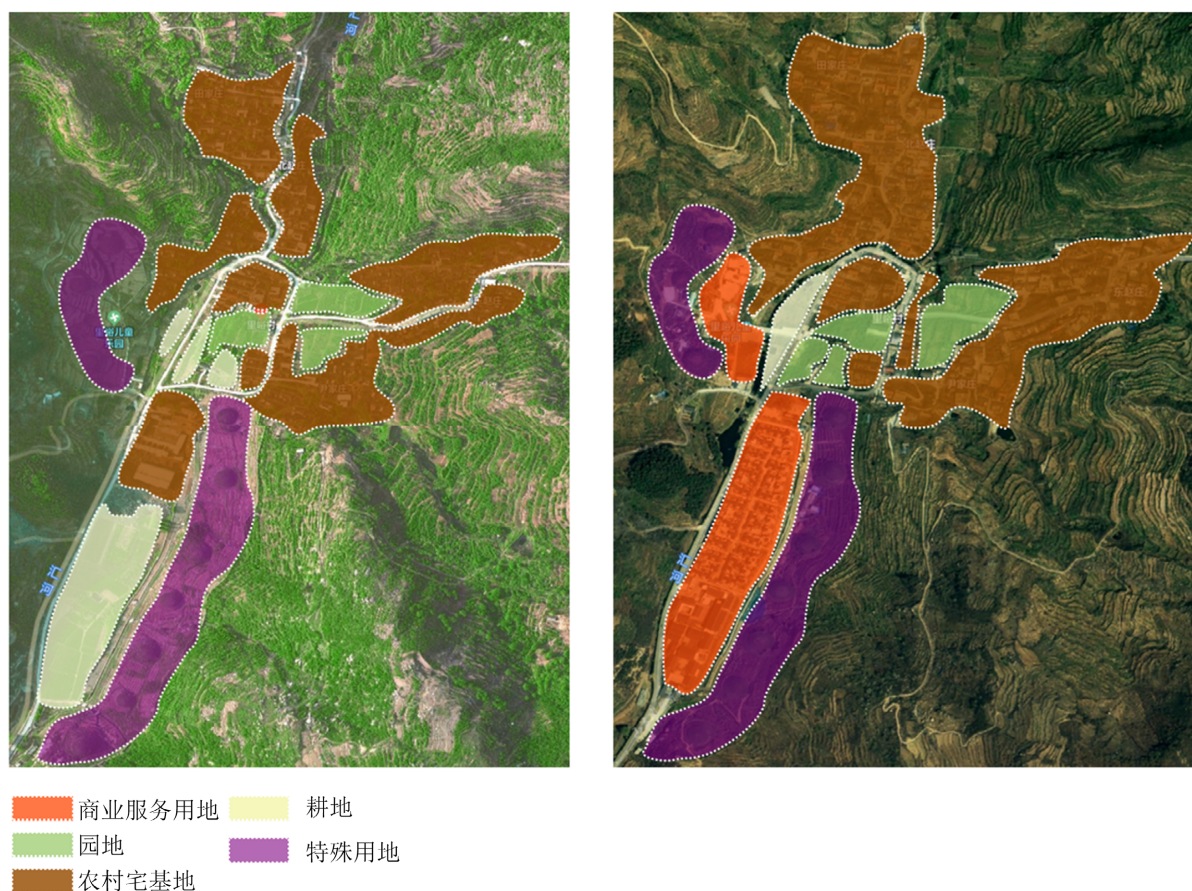
### 4.2. 价值导向的功能重构

在四维协同框架中，“价值导向”是战略起点，回答“乡村应该成为什么”的根本问题。里峪村的核心实践是对乡村主导功能进行战略性重构。自 2013 年起，村庄突破单一农业生产的空间锁定，锚定“生态为基底、文化为灵魂、产业为支撑、文旅为引擎”的复合功能体系。具体表现为：生态功能从被动保护转向核心游憩资源；生产功能从粮食作物转向香椿、山楂等体验农业；生活功能以“宜居宜游”为目标进行人居环境改善；文化功能对齐长城、古寨等遗产进行赋值。至 2024 年，村庄主导功能从单一农业生产转向文旅引领的“生态 - 生产 - 生活 - 文化”四生融合，空间功能冲突程度明显降低。

### 4.3. 空间载体的要素重组与结构优化

“空间载体”维度对应物质载体支撑机制，里峪村推动要素重组与结构优化(图 6)。要素重组层面：通过农用地整理、闲置宅基地收储(累计 20 余处)为文旅发展提供空间载体，耕地面积未发生显著减少[20]；旅游就业带动 200 余人在村就业；资本形成“政府投入 + 社会资本 + 集体与农户入股”格局，累计引入社会资本近 1000 万元；产业从林果种植拓展为“32 家农家乐 + 100 余套民宿 + 研学文创”产业链；村内 6907 工程工业遗产占地约 50 亩，目前仍处于保护性开发初期，尚未计入商业服务用地，根据规划，未来将采取“政府引导 + 企业投资 + 村集体参与”模式，将其打造为工业遗址观光、文化体验等功能区。结构优化层面：根据 2024 年土地利用现状图，村庄商业服务业设施用地约 150 亩，主要沿旅游环线分布，形成民宿集群；农村宅基地约 200 亩，部分已改造为旅游接待设施；园地(图中归入其他林地)约 2500 亩，仍以香椿、山楂种植为主。村庄空间从碎片化格局重构为功能互补的网络化格局，空间利用效率显著提升。

需要说明的是，图 6 是基于天地图影像的自绘示意图，旨在直观展示主要用地类型的变化趋势，图中地块边界和面积比例均经过简化处理，仅为模式示意，不能作为精确的面积定量比较依据。



**Figure 6.** Schematic diagram of major land use type changes in Liyu Village (Left: 2008, Right: 2024) (Self-drawn Based on Tianditu Images)

**图 6.** 里峪村主要用地类型变化示意图(左图 2008 年、右图 2024 年)(根据天地图影像自绘)

#### 4.4. 产品转化的价值实现

在四维协同框架中，“产品转化”维度对应价值转化路径，即将优化后的空间与要素通过市场化机制与创意设计转化为可消费的文旅产品，完成资源潜力向综合效益的转化。这一过程体现了空间生产理论“感知-构想-生活”的三重辩证。以废弃宅基地改造为例：村集体将产权收归合作社统一经营(感知空间)；引入设计师将其改造为“泰山石砌院落”，保留原生肌理(构想空间)；游客通过住宿、农事体验完成对“乡愁”的消费(生活空间)。这一过程可概括为“空间资本化三阶操作化”：产权归集 → 符号赋值 → 体验消费[21]。

业态层面，里峪村形成四类核心产品[22]：

- 1) 特色住宿：盘活闲置宅基地 20 余处，形成 100 余套民宿集群，2024 年入住率达 65%。
- 2) 体验农业：将香椿、山楂采摘包装为旅游项目，单位土地产出大幅提升。
- 3) 文化研学：围绕齐长城遗址及 6907 工程工业遗产开发研学路线，年接待团队 50 余批次，工业遗产活化强调“可体验属性”，通过融合地方民俗与乡愁文化，打造纪念馆、研学基地等特色项目，6907 工程工业遗产也从“废弃闲置资产”向“工业旅游资产”转化，体现了闲置资源的再激活。
- 4) 复合业态：发展“32 家农家乐 + 文创工坊 + 电商”产业链，2024 年文旅综合收入占村集体收入比重达 85%以上。

根据大众点评、携程等平台数据，里峪村相关旅游产品综合评分达 4.8 分(满分 5 分)，游客评论中“体验感强”“乡愁浓郁”等关键词高频出现，复游率约 35%，反映出产品转化的市场认可度。游客消费结构分析显示，餐饮消费占比约 45%，住宿占比约 30%，采摘体验占比约 15%，文创及研学产品占比约 10%，表明产品体系正逐步从单一餐饮向复合消费升级。

值得注意的是，森林覆盖率始终维持在 95%，生态本底实现了从“保护成本”到“核心旅游资产”的质变。6907 工程工业遗产也从“废弃闲置资产”向“工业旅游资产”转化，体现了闲置资源的再激活。

#### 4.5. 治理保障的系统可持续

在四维协同框架中，“治理保障”维度回答“如何持续”的制度问题，通过构建包容性利益联结与社区共治体系，确保增值收益公平分配并反哺空间再生产，维系系统长效运行。里峪村构建了“村委会 + 公司 + 合作社 + 农户”的多元协同治理体系<sup>[23]</sup>：村委会统筹协调，专业公司负责运营，合作社整合资源，农户通过入股、就业等渠道参与。特别是创新了“2:3:5”利益分红机制，具体为：旅游经营收入的 20%作为村集体公积金(用于公共设施维护和扩大再生产)，30%作为合作社发展基金(用于项目投资和风险储备)，50%按照农户入股土地，房屋的面积比例进行分红。据村集体经济台账估算，2024 年参与分红的农户达 180 户，户均分红约 8000 元，分红覆盖率超过 80%。

这一治理模式在应对发展过程中的潜在冲突方面发挥了关键作用。例如，在民宿开发初期，部分村民对宅基地收储持观望态度，担心失去房屋使用权。村委会通过多次村民议事会，详细解释“三权分置”政策(所有权归集体，资格权归农户，经营权归合作社)，并承诺保底分红，最终消除了村民顾虑。在利益分配环节，分红大会公开透明，接受全体村民监督，有效避免了“干部得利，群众吃亏”的现象。在旅游产品开发方向的选择上，村民议事会定期收集农户建议，如根据村民“香椿采摘季游客过多影响正常劳作”的反馈，合作社调整了采摘节的时间安排和接待容量，实现了“治理功能”的动态反馈。这种“统分结合的利益联结机制”(村委会统筹，公司运营，合作社持股，农户分红)，在统合资源的同时保留家庭经营弹性，成为治理保障的核心制度安排<sup>[24]</sup>。

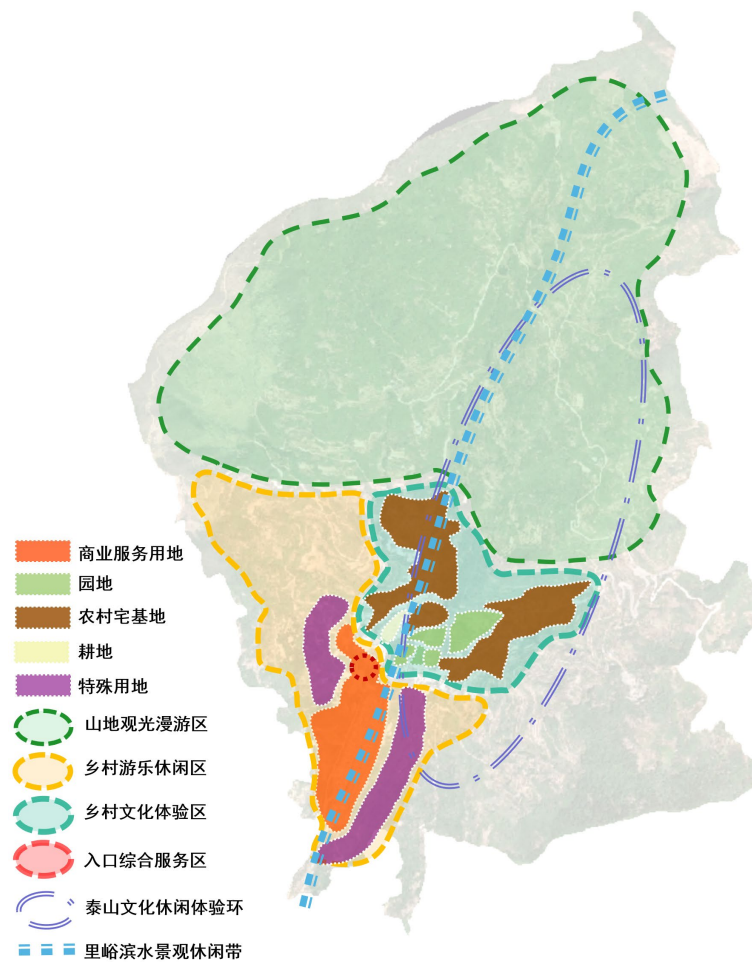
特别值得关注的是，村内 6907 工程工业遗产正逐步向旅游功能转化。根据《里峪村乡村旅游策划》<sup>2</sup>及相关规划，未来将依托战备油库开发一批特色文化体验项目，包括 6907 工程纪念馆、研学基地、观光火车等。在开发模式上，采取“政府引导 + 企业投资 + 村集体参与”的方式：核心区 50 亩土地由村集体统一收储，引入专业文旅企业合作开发，既保留了土地集体所有权，又借助社会资本盘活闲置资产。目前项目已完成概念设计，预计 2028 年投入运营。结合这一发展目标，本文合理估算未来规划期特殊用地(含工业遗产核心区及新增配套设施)面积将由现状 50 亩增至 70 亩左右。这部分新增用地将主要用于工业遗产旅游服务与红色教育功能开发，进一步丰富里峪村的文旅产品体系，体现工业遗产从“闲置废弃”到“保护利用”再到“旅游活化”的完整转型路径。

## 5. 讨论与结论

### 5.1. 四维协同的转型成效：综合价值测算

基于四维协同框架的持续作用，里峪村至 2035 年将形成“一环一带四板块”的空间格局与优化后的用地结构(图 7)。本图在 2024 年土地利用现状基础上，依据《泰安市岱岳区道朗镇里峪村八楼村东西门村村庄规划(2019-2035 年)》的功能分区描述及 6907 工程工业遗产旅游开发规划，对 2035 年土地利用进行示意性绘制。

<sup>2</sup><https://mp.weixin.qq.com/s/VFLKYmnLKjV3uO5qA8EKHA>



**Figure 7.** Tourism functional zoning plan of Liyu village: “One Ring, One Belt, Four Districts” (Source: Redrawn based on the functional zoning description in the Village Planning of Liyu Village, Balou Village and Dongximen Village, Daolang Town, Daiyue District, Tai’an City (2019~2035), Tai’an Natural Resources and Planning Bureau, 2020)

**图 7.** 里峪村“一环一带四板块”旅游功能分区规划图(资料来源: 据《泰安市岱岳区道朗镇里峪村八楼村东西门村村庄规划(2019~2035年)》(泰安市自然资源和规划局, 2020)中的功能分区描述改绘。)

### 5.1.1. 土地利用结构变化

基于上述空间格局, 本研究对三期土地利用结构进行量化测算, 结果如表 2 所示。

**Table 2.** Land use structure of Liyu Village for three periods (Unit: Acre)

**表 2.** 里峪村三期土地利用结构表(单位: 亩)

| 地类 | 2008年<br>(改革前) | 数据来源与说明  | 2024年<br>(改革后现状) | 数据来源与说明                | 未来<br>(2035年) | 变化趋势 |
|----|----------------|----------|------------------|------------------------|---------------|------|
| 园地 | 1500           | 天地图影像图估算 | 2500             | 依据土地利用现状图<br>“其他林地”归类  | 2500          | 增加   |
| 林地 | 2400           | 天地图影像图估算 | 2000             | 依据专业图“其他林地”<br>中的生态林部分 | 2000          | 略减少  |
| 耕地 | 400            | 天地图影像图估算 | 300              | 依据专业图<br>“旱地 + 其他耕地”   | 250           | 减少   |

续表

|                    |      |          |      |                     |      |      |
|--------------------|------|----------|------|---------------------|------|------|
| 宅基地                | 150  | 天地图影像图估算 | 200  | 依据专业图“农村宅基地”        | 180  | 先增后稳 |
| 商业服务用地             | 0    | -        | 150  | 据专业图<br>“商业服务业设施用地” | 250  | 从无到有 |
| 特殊用地               | 50   | 天地图影像图估算 | 50   | 据专业图“特殊用地”          | 70   | 略增加  |
| 其他(道路、<br>水域、未利用地) | 1000 | 天地图影像图估算 | 300  | 差值计算                | 250  | 减少   |
| 合计                 | 5500 |          | 5500 |                     | 5500 |      |

### 5.1.2. 生态服务价值测算

参考当量值为：林地 1280 元/亩/年、园地 950 元/亩/年、耕地 533 元/亩/年，建设用地不计生态服务价值。基于三期土地利用数据，测算结果如表 3 所示。

**Table 3.** Calculation table of ecosystem service value in Liyu village (Three Phases)

**表 3.** 里峪村三期生态服务价值测算表

| 年份   | 林地                       | 园地                      | 耕地                    | 生态服务价值合计 |
|------|--------------------------|-------------------------|-----------------------|----------|
| 2008 | 2400 亩 × 1280 = 307.2 万元 | 1500 亩 × 950 = 142.5 万元 | 400 亩 × 533 = 21.3 万元 | 471.0 万元 |
| 2024 | 2000 亩 × 1280 = 256.0 万元 | 2500 亩 × 950 = 237.5 万元 | 300 亩 × 533 = 16.0 万元 | 509.5 万元 |
| 2035 | 2000 亩 × 1280 = 256.0 万元 | 2500 亩 × 950 = 237.5 万元 | 250 亩 × 533 = 13.3 万元 | 506.8 万元 |

从 2008 年到 2024 年，生态服务价值从 471.0 万元增至 509.5 万元，增幅 8.2%，主要原因是园地面积大幅增加(1500 亩 → 2500 亩)，其生态价值提升弥补了林地减少带来的损失。至 2035 年，生态服务价值保持在 506.8 万元左右，整体稳中有升。

### 5.1.3. 经济价值测算

经济价值测算采用村集体收入、地均产出、旅游设施用地产出三个指标，结果如表 4 所示。

**Table 4.** Calculation table of economic value in Liyu Village (Three Phases)

**表 4.** 里峪村三期经济价值测算表

| 指标       | 2008 年     | 2024 年    | 2035 年          |
|----------|------------|-----------|-----------------|
| 村集体收入    | 约 2 万元(估算) | 78 万元     | 约 150 万元(规划目标②) |
| 地均产出     | 3.6 元/亩    | 142 元/亩   | 273 元/亩         |
| 旅游设施用地   | 几乎为 0      | 150 亩     | 250 亩           |
| 旅游收入     | 0          | 约 300 万元① | 约 500 万元③       |
| 旅游设施用地产出 | 0          | 2.0 万元/亩  | 2.0 万元/亩        |

注：① 按游客量 10 万人次、人均消费 30 元估算；② 该目标参考《泰安市岱岳区道朗镇里峪村八楼村东西门村村庄规划(2019~2035 年)》中提出的旅游产业发展目标及村集体收入增长预期；③ 按旅游设施用地 250 亩、地均产出 2.0 万元/亩估算。

从 2008 年到 2024 年，村集体收入从 2 万元增至 78 万元，增长 39 倍；地均产出从 3.6 元/亩提升至 142 元/亩，土地利用效率显著提高。旅游设施用地从无到有，达到 150 亩，旅游设施用地产出达 2.0 万元

/亩，反映出文旅产业的高效用地特征。

6907 工程工业遗产经济价值：2008 年处于废弃闲置状态，无直接经济贡献；2024 年入选工业遗产名录，处于保护开发初期，尚未产生显著收益；至 2035 年将新增 20 亩旅游配套设施，按 2.0 万元/亩产出估算，加上门票及研学收入，预计贡献约 50 万元/年。

需要说明的是，本研究中经济价值测算的各项指标均基于明确的计算口径与参数选择：

1) 村集体收入：2008 年数据来源于《岱岳区道朗镇志》记载及访谈估算，2024 年数据来源于村集体经济台账，2035 年数据为依据村庄规划目标(年均增长 10%以上)的预测值。

2) 地均产出：计算方法为当年村集体收入(万元)除以村庄总面积(5500 亩)，旨在反映村域层面集体经济的整体土地利用效率。

3) 旅游收入：2024 年数据基于公开报道的游客量(10 万人次)与实地调研获取的人均消费(约 30 元，以餐饮为主)相乘估算得出，未获取精确的财务报表，故为近似值。

4) 旅游设施用地产出：计算方法为当年旅游收入(万元)除以旅游设施用地面积(亩)，用于衡量核心旅游用地的经济产出效率。2024 年与 2035 年均采用此口径。

5) 未来经济价值预测：2035 年的旅游收入与村集体收入均为基于规划目标与现状趋势的合理预测，实际实现程度可能受未来市场环境、政策变化及运营效果等因素影响，此处旨在揭示规划导向下的预期成效。

#### 5.1.4. 综合价值测算与对比

三期综合价值如表 5~7 所示：2008 年到 2024 年，综合价值从 473.0 万元增至 587.5 万元，增幅 24.2%；2035 年将达 656.8 万元，较 2008 年增长 38.9%。价值构成发生显著变化：生态价值占比从 99.6%降至 2024 年的 86.7%，2035 年进一步降至 77.2%；经济价值占比相应从 0.4%升至 13.3%和 22.8%。这反映出里峪村在保持高生态价值的同时，经济价值快速增长，初步实现了“生态保值、经济增值”的转型目标。

Table 5. Calculation table of comprehensive value in Liyu Village (Three phases)

表 5. 里峪村三期综合价值测算表

| 年份   | 生态服务价值(万元) | 经济价值(万元) | 综合价值(万元) | 综合指数 |
|------|------------|----------|----------|------|
| 2008 | 471.0      | 2.0      | 473.0    | 100  |
| 2024 | 509.5      | 78.0     | 587.5    | 124  |
| 2035 | 506.8      | 150.0    | 656.8    | 139  |

Table 6. Changes in the composition of comprehensive value

表 6. 综合价值构成变化

| 年份   | 生态价值占比 | 经济价值占比 |
|------|--------|--------|
| 2008 | 99.6%  | 0.4%   |
| 2024 | 86.7%  | 13.3%  |
| 2035 | 77.2%  | 22.8%  |

Table 7. Comparison of output efficiency per unit land area

表 7. 地均产出效率对比

| 指标        | 2008 | 2024 | 2035 |
|-----------|------|------|------|
| 地均产出(元/亩) | 3.6  | 142  | 273  |

续表

|                |     |      |      |
|----------------|-----|------|------|
| 旅游设施用地产出(万元/亩) | 0   | 2.0  | 2.0  |
| 综合价值地均(元/亩)    | 860 | 1068 | 1194 |

注：综合价值地均 = 综合价值(万元) ÷ 5500 亩 × 10,000 (换算为元/亩)。2008 年：473.0/5500 × 10000 ≈ 860 元/亩；2024 年：587.5/5500 × 10,000 ≈ 1068 元/亩；2035 年：656.8/5500 × 10,000 ≈ 1194 元/亩。

### 5.1.5. 敏感性分析与测算说明

为检验测算结果的稳健性，对关键参数进行±10%敏感性测试(见表 8)：

Table 8. Sensitivity analysis table

表 8. 敏感性分析表

| 参数变化       | 2008 年综合价值 | 2024 年综合价值 | 变化趋势 |
|------------|------------|------------|------|
| 基准值        | 473.0      | 587.5      | 上升   |
| 生态价值 + 10% | 520.1      | 638.5      | 仍上升  |
| 生态价值 - 10% | 425.9      | 536.5      | 仍上升  |
| 经济价值 + 10% | 473.2      | 595.3      | 仍上升  |
| 经济价值 - 10% | 472.8      | 579.7      | 仍上升  |

敏感性分析表明，无论关键参数如何波动，2008~2024 年综合价值上升的趋势不变，测算结果可靠地反映了里峪村国土空间价值跃迁的总体方向与量级。

需要说明的是，本研究测算基于以下前提：① 2008 年土地利用数据基于天地图影像目视解译估算，重在反映结构而非精确数值；② 生态服务价值参数综合了全国平均当量与山东省本地研究成果，具有区域代表性；③ 未来经济价值为规划目标，实际实现可能受市场环境的影响。但上述敏感性分析表明，即使存在一定误差，综合价值显著提升的核心结论依然成立。

上述四维成效呈现非均衡特征——经济价值快速显化、生态价值基本稳定、治理制度逐步完善、工业遗产从闲置到活化，这正是四维协同框架所揭示的“系统耦合 - 节奏差异 - 短板制约”动态机制的实证映射。

## 5.2. 讨论

### 5.2.1. 与既有研究的对话与理论增量

本研究的理论贡献体现为与乡村文旅转型、空间生产、土地利用变化三大文献传统的对话：

第一，突破“功能 - 结构”二元范式，将治理维度制度化纳入空间价值分析。既有研究多关注乡村功能转型与结构优化，但对制度安排着墨有限。本研究的“四维协同”框架在继承其“要素 - 结构 - 功能”分析逻辑的基础上，进一步将治理维度独立设维，并将空间生产理论操作化为可经验检验链条，实现了分析框架的整合与拓展。

第二，将空间生产理论操作化为可经验检验的“三阶链条”。列斐伏尔“感知 - 构想 - 生活”三元辩证法[25]在乡村研究中常沦为点缀。本研究将其具象化为“要素重组 → 结构优化 → 产品转化”三阶链条，使该理论具备经验可测性。

第三，在微观村域尺度呈现“生态价值”与“经济价值”的非零和关系。基于里峪村 2008~2024 年的发展数据可见，生态资本保值(森林覆盖率 95%以上)与经济资本增值(村集体收入增长数十倍)可以并行

不悖，其前提是生态价值从“保护成本”转化为“旅游资产”。同时，工业遗产等特殊用地的活化利用，进一步拓展了乡村空间价值的来源。

### 5.2.2. 局限性

本研究为单案例深度分析，结论的外部效度需谨慎对待。里峪村兼具“近郊型”“生态文化资源叠加型”“工业遗产型”“强带头人型”多重特殊性，其协同路径在资源单一型或组织涣散型村庄可能遭遇不同约束[26]。这些特殊性既是其成功的原因，也是结论推广的边界：近郊区位使其易于承接城市客源，生态文化资源叠加提供了复合开发基础，工业遗产赋予独特卖点，强带头人保障了治理效率。对于纯远郊、资源单一或组织涣散的村庄，四维协同的具体路径可能需要调整，如更注重外部资本引入或政策扶持。

后续研究可从以下方向拓展：① 跨案例定性比较分析(QCA)，选取不同资源禀赋的山地乡村(如远郊型、资源单一型)，识别四维协同的等效路径；② 构建耦合协调度模型，对山东省乃至全国乡村旅游重点村进行大样本定量测度，检验三个命题的普适性；③ 深入追踪 6907 工程等工业遗产活化的全过程，探索产权流转和利益共享的微观机制。

## 5.3. 启示与理论命题

### 5.3.1. 启示

基于上述研究，本文提出以下政策启示：第一，在推动文旅融合项目时，应前置设计公平的利益分享机制，将“制度正义”作为生态产品价值实现的前置条件，避免资源开发中的“干部得利、群众吃亏”现象。第二，应通过财政奖补、税费优惠等政策引导文旅产业创造更多本地化、高质量的就业岗位，力争突破“就业阈值”(如劳动力总量 30%)，以触发人口回流与社会网络重建。第三，对于工业遗产等特殊用地的活化利用，应探索“政府引导 + 企业投资 + 村集体参与”的多元开发模式，在保留集体所有权的前提下引入社会资本，实现闲置资源的再激活。

### 5.3.2. 理论命题

基于里峪村的案例分析，本文将“功能 - 要素 - 结构 - 治理”四维框架从经验描述上升为中层理论命题，提炼出三个可供后续研究检验的核心命题。需要强调的是，上述命题并非旨在揭示普适性规律，而是基于里峪村这一特定案例归纳得出的理论假说。其有效性可能主要适用于具备近郊区位优势、生态与文化资源富集、且村集体治理能力较强的乡村类型。

为更清晰地界定上述命题的适用边界，本文尝试构建一个“乡村转型潜力”的初步类型学框架(见表 9)。该框架选取资源禀赋与治理能力作为两个关键维度，将乡村划分为四种理想类型。里峪村属于“资源复合型 - 治理能力强”的类别，具备实现四维协同跃迁的最佳条件。与之相比，“资源复合型 - 治理能力弱”的村庄，即使资源丰富，也可能因制度保障缺位而导致价值漏损或分配不公；“资源单一型 - 治理能力强”的村庄，则可能需要在特定产业上深度挖潜，但难以实现多业态复合；“资源单一型 - 治理能力弱”的村庄，则可能更需要外部政策扶持与基础治理能力建设。这一类型学框架有助于将里峪村的经验置于更广阔的乡村图景中，为后续研究检验命题的边界条件提供分析基础。

**Table 9.** Typological framework of rural transformation potential

**表 9.** 乡村转型潜力类型学框架

|       | 治理能力强        | 治理能力弱         |
|-------|--------------|---------------|
| 资源复合型 | I 协同跃迁型(里峪村) | II 资源闲置或价值漏损型 |
| 资源单一型 | III 专业深化型    | IV 双重困境型      |

在上述界定下, 本文提出三个待验证的理论假说:

**命题 1(系统耦合假说):** 对于资源复合型、治理能力强的山地乡村, 国土空间价值实现系统性跃迁的必要条件是四维子系统均发生正向形态跃迁, 且子系统间形成正向耦合关系; 任一维度的滞后将构成瓶颈, 无法由其他维度单兵突进完全补偿。里峪村的案例初步验证了这一假说: 功能从农业转向文旅(价值导向)、要素重组盘活 20 余处宅基地(空间载体)、产品体系形成 4 类业态(产品转化)、治理机制覆盖 80% 农户(治理保障)——四维同步推进, 无一滞后, 共同支撑了综合价值的跨越式提升。

**命题 2(就业阈值假说):** 在具备一定旅游市场基础的近郊乡村, 文旅融合对乡村社会资本的重构效应存在就业门槛。当文旅产业带动的本地稳定就业岗位超过该村劳动力总量约 30% 时, 更有可能触发显著的人口回流与社会网络重建。里峪村 2024 年总劳动力约 580 人, 旅游直接就业 200 余人, 占比 34.5%, 超过 30% 的就业阈值, 首次实现 20~45 岁年龄段人口净回流, 为这一假说提供了初步佐证。

**命题 3(制度正义假说):** 在乡村生态资本化进程中, 生态资本的保值增值程度与治理维度中的利益分享机制覆盖率呈显著正相关。制度化的公平分配应被视为生态产品价值实现的前置制度条件。里峪村森林覆盖率保持 95% 的同时, “2:3:5” 分红机制覆盖 80% 以上农户, 生态资本保值与经济价值增值同步实现, 制度化分配有效避免了资源剥夺感, 验证了制度正义假说。工业遗产等特殊用地的活化利用, 同样需要公平的利益分享机制保障其可持续性。

上述假说有待在更广泛的乡村类型中进行大样本调查与跨案例比较研究(如针对表 9 中 II、III、IV 类村庄的对比分析)以进一步验证其有效性与边界条件, 本文提供的四维协同框架及其在里峪村的经验锚点, 可为后续研究提供概念工具与初始假设。

## 致 谢

文章的顺利完成, 离不开各位师长、同仁与亲友的鼎力支持和无私帮助, 在此谨致以最诚挚的谢意!

## 参考文献

- [1] 刘彦随. 中国新时代城乡融合与乡村振兴[J]. 地理学报, 2018, 73(4): 637-650.
- [2] 张沛, 陶保强. 乡村土地利用转型助推国土空间价值提升的框架、方法及其应用——以西宁都市圈上山庄村为例[J]. 西部人居环境学刊, 2025, 40(2): 25-30.
- [3] 张祝平. 以文旅融合理念推动乡村旅游高质量发展: 形成逻辑与路径选择[J]. 南京社会科学, 2021(7): 157-164.
- [4] 刘彦随, 周扬, 刘继来. 中国农村贫困化地域分异特征及其精准扶贫策略[J]. 地理学报, 2016, 71(6): 1023-1036.
- [5] 付晓萌, 张沛. 西安都市圈乡村旅游与乡村振兴协调态势及动力机制(英文) [J]. 资源与生态学报, 2024, 15(3): 554-564.
- [6] 龙花楼, 陈坤秋. 基于土地系统科学的土地利用转型与城乡融合发展[J]. 地理学报, 2021, 76(2): 295-309.
- [7] 谭林, 龙花楼. 土地利用转型驱动乡村国土空间价值提升的路径研究[J]. 中国土地科学, 2025, 39(12): 20-30.
- [8] Lefebvre, H. (1991) *The Production of Space*. Nicholson-Smith, D., Trans, Blackwell.
- [9] 叶超. 马克思主义与城市问题结合研究的典范——大卫·哈维的《资本的城市化》述评[J]. 国际城市规划, 2011, 26(4): 99-102.
- [10] 杜宗斌, 苏勤. 乡村旅游的社区参与、居民旅游影响感知与社区归属感的关系研究——以浙江安吉乡村旅游地为例[J]. 旅游学刊, 2011, 26(11): 65-70.
- [11] 方国安. 基于时空运行的土地资产综合评价探析——以城市更新为研究对象[J]. 中国国土资源经济, 2024, 37(6): 4-12+78.
- [12] 杨振之, 邹艺芝. 旅游的“符号化”与符号化旅游——对旅游及旅游开发的符号学审视[J]. 旅游学刊, 2006, 21(5): 75-79.
- [13] 龙花楼, 戈大专, 王介勇. 土地利用转型与乡村转型发展耦合研究进展及展望[J]. 地理学报, 2019, 74(12): 2547-2559.

- 
- [14] 张景华, 封志明, 姜鲁光. 土地利用/土地覆被分类系统研究进展[J]. 资源科学, 2011, 33(6): 1195-1203.
- [15] 泰安市自然资源和规划局. 道朗镇里峪村、八楼村、东西门村等3个村村庄规划公示[EB/OL]. [https://zrzyj.taian.gov.cn/art/2020/4/16/art\\_65010\\_9211530.html](https://zrzyj.taian.gov.cn/art/2020/4/16/art_65010_9211530.html), 2020-04-16.
- [16] 谢高地, 张彩霞, 张昌顺, 等. 中国生态系统服务的价值[J]. 资源科学, 2015, 37(9): 1740-1746.
- [17] 刘胜涛, 高鹏, 刘潘伟, 牛香, 王兵. 泰山森林生态系统服务功能及其价值评估[J]. 生态学报, 2017, 37(10): 3302-3310.
- [18] 刘霞, 郭澍, 王琳. 区域一体化地区的土地利用与生态服务价值研究——以双莱先行区为例[J]. 生态环境学报, 2023, 32(6): 1163-1172.
- [19] 魏慧, 赵文武, 张骁, 王新志. 基于土地利用变化的区域生态系统服务价值评价——以山东省德州市为例[J]. 生态学报, 2017, 37(11): 3830-3839.
- [20] 张明明. 乡村振兴背景下耕地与其他农用地演变趋势分析研究[J]. 南方农机, 2026, 57(1): 120-123.
- [21] 何莲, 徐煜辉, 张程亮. 生态资本化导向下乡村空间生产模式探索[C]//人民城市, 规划赋能——2023 中国城市规划年会论文集(16 乡村规划). 2023: 1674-1685.
- [22] 王琪延, 杜治仙. 农文旅融合视角下中国乡村旅游发展路径探索研究[J]. 中国物价, 2024(12): 123-128.
- [23] 胡志毅, 张兆干. 社区参与与旅游业可持续发展[J]. 人文地理, 2002, 17(2): 38-41.
- [24] 蒋晓雨, 郭占锋. 多元一体: 村社主导型旅游空间生产的实践机理[J]. 社会建设, 2024, 11(6): 48-69.
- [25] 穆迪, 崔东旭, 韩欣宇. 交融与新生——乡村空间生产研究述评及展望 [J]. 城乡规划, 2024(6): 43-52.
- [26] 张晨, 张振宇. 乡村文旅产业发展困境与发展路径研究——以北村为例[J]. 农村经济与科技, 2025, 36(24): 110-113.