

# 公共交往空间的人性化研究

## ——济南西郊森林公园印象

刘嘉, 王升歌, 张雨生

青岛市城市规划设计研究院, 山东 青岛

收稿日期: 2026年4月1日; 录用日期: 2026年5月6日; 发布日期: 2026年6月30日

### 摘要

在城市化加快与居民休闲需求提升的背景下, 城市公园交往空间的人性化设计愈发重要。本文以济南森林公园为研究对象, 选取台地园与儿童游乐园, 运用文献研究、定性与定量分析, 结合凯文·林奇城市意象五要素展开调研。研究发现, 台地园存在交通与健身功能冲突、空间活力时段不均、人性化细节不足等问题; 儿童游乐园则空间拥挤、功能分区缺失、设施配套不足且动静空间相互干扰。基于扬·盖尔交往行为理论与威廉·怀特公共空间理论, 提出功能分区优化、分时段场景适配、分年龄活动设计及基础设施完善等优化策略。研究认为, 人性化交往空间应立足普通使用者需求, 兼顾可达性、包容性与归属感, 成果可为公园更新及同类城市公园设计提供参考。

### 关键词

公共空间, 交往空间, 人性化

# Research on Humanization of Public Communication Space

## —Impression of Jinan West Suburb Forest Park

Jia Liu, Shengge Wang, Yusheng Zhang

Qingdao Urban Planning & Design Research Institute, Qingdao Shandong

Received: April 1, 2026; accepted: May 6, 2026; published: June 30, 2026

### Abstract

Against rapid urbanization and growing leisure demands, human-centered design of communication spaces in urban parks has become increasingly important. Taking Jinan Forest Park as the case, this

**study focuses on the Terrace Garden and Children's Playground, using literature review, qualitative and quantitative methods based on Kevin Lynch's five elements of urban image for field investigation. Results show that the Terrace Garden is confronted with conflicts between traffic and exercise functions, unbalanced spatial vitality at different times, and insufficient human-friendly details. The Children's Playground suffers from overcrowding, lack of functional zoning, inadequate facilities, and interference between active and quiet zones. Informed by Jan Gehl's and William H. Whyte's classical theories, targeted strategies are put forward, including optimized functional zoning, time-differentiated spatial design, age-based activity layout, and improved infrastructure. The study concludes that humanized communication spaces should prioritize ordinary users with accessibility, inclusiveness and belonging, providing references for park renewal and similar urban park design.**

## Keywords

The Public Space, Communication Space, Humanization

Copyright © 2026 by author(s) and Hans Publishers Inc.

This work is licensed under the Creative Commons Attribution International License (CC BY 4.0).

<http://creativecommons.org/licenses/by/4.0/>



Open Access

## 1. 研究背景

### 1.1. 问题的提出

随着人们生活节奏的加快及对生活质量要求的提高,越来越多的人更热衷于到绿色空间里放松身心,进行休闲娱乐活动。公园作为城市中不可缺少的,居民重要的休闲场所在城市中发挥着极其重要的作用。

现阶段的中国在政治、经济、社会与文化等各个层面都在经历着激烈的变革。在这种社会变革及中国加速城市化的大背景下,城市公共空间这一概念也被人们日益重视起来。不断扩大的城市,不断增加的人口,以及人们对城市高效生活的追求使人们对城市中的公园更加渴望。城市公园是都市中忙碌的人们闲暇时放松身心的依托。既然城市公园承载着如此重要的社会功能,那么城市公园的设计是否人性化,是否在设计的细节中处处以人为本,以大众为本,正是我们所要研究的问题。

交往行为可划分为“必要性交往”“自发性交往”与“社会性交往”三类,其核心理论主张是“空间设计的本质是支持这三类交往行为的自然发生”,强调空间设计必须兼顾可达性、舒适性与开放性,坚决反对脱离人的行为需求、追求形式主义的空间设计模式[1]。现阶段的很多景观设计很少考虑到物质空间的设计与人际交往的关系,或者只是停留在理念的层面上。在实际的公园规划设计中是否关注了人性化,是否关注了使用者的交往空间,以及如何改进这些需要重视人性化的交往空间都是令人关注的问题。

### 1.2. 研究对象

本研究选取了济南的西郊森林公园作为研究对象,并着重对其台地园及儿童游乐园两个景观分区进行深入研究。

济南作为中国改革开放内陆地区的前沿阵地,其发展引人注目,也成为中国内陆省会城市的典型代表。而公园的建设也代表着济南的城市特色风貌,济南森林公园原为济南的西郊苗圃场,在2010年经过

改造,成为济南西部目前唯一的一座融林地、湿地、水溪、雕塑等多种景观,集游憩、科普、健身、避险等功能于一体的综合性城市公园,是济南西区的居民少数可进行休憩游览的公园。作为济南西部重要的开放空间,对于济南西部居民的日常交往有着重要的作用。其各种空间使用的状况,使用状态的人性化设计是关注的焦点[2]。

### 1.3. 研究目的

研究旨在总结归纳城市公园中存在的人性化问题,探讨其出现的根源,以揭示问题的严峻性,引发人们的思索:是否城市公园需要承载社会生活,是否城市公园的交往空间具有人性化的设计,什么样的空间才是人性化的交往空间。

## 2. 研究方法

### 1) 文献检索查阅法

通过文献阅读和媒体资料收集等非介入性研究方式,查找中外文书籍、相关硕士与博士论文、期刊、报纸和网络等信息渠道查阅济南森林公园、交往空间、人性化设计等相关文献资料。

### 2) 定性研究方法

从济南森林公园的使用者角度出发,分析其人性化问题与其交往空间二者之间的关系,从而对交往空间的人性化设计提供解读方向和理论依据。

### 3) 定量研究方法

主要通过对济南森林公园的实地考察,亲身感受,对大众发放问卷,以访问的方式进行调查,并收集相关数据。

## 3. 研究形式

所谓城市意象,是指由于周围环境对人们的影响而使人们对周围环境的直接或者回忆出来的城市印象,也是人们头脑中的“主观环境”空间[2]。

通过城市意象来空间结构,是现代城市空间结构研究的方法之一。其最大特点就是重视研究城市内居民个人或者群体的对城市环境的感应。

一般来说,城市意象的基本要素可分为五种,即通道、边界、区域、节点与标志物。

1) 道路。道路是指观察者经常或者偶尔穿越的路径。

2) 边界。边界是不被视为道路的线性成分。通常是两个区域的分界线。

3) 区域。区域是指观察者可以在某个地块内随意进出其间、而且具有共同特征的较大区域。

4) 节点。节点是指观察者可以进入,能够使人留下深刻印象的关键点。

5) 标志物。标志物是人们认识空间、观察空间、形成印象、便于记忆的外向性参考点。人们一般将具有明显个性的建筑物、构筑物、标识牌等作为认识空间的标志。

这五个元素不会孤立存在,而是在空间中互相重叠穿插,形成人们对空间的综合意象。

## 4. 研究结果

### 4.1. 概括介绍

济南森林公园(图 1)是“泉城”——济南市西部目前唯一的一座融林地、湿地、水溪、雕塑等多种景观,集游憩、科普、健身、避险等多种功能于一体的综合性城市公园。济南森林公园位于槐荫区张庄路,东邻兴济河,西至二环西路,北抵济西路。园区总面积 1043 亩,其中绿化面积约 60.1 公顷,水系面积约 4.8 公顷[3]。



Figure 1. Site plan of Xijiao Forest Park  
图 1. 西郊森林公园平面图<sup>①</sup>

## 4.2. 意象要素分析

### 4.2.1. 台地园

公园南处主入口的整形式台地景观空间，以树形优美的大型乔木和常绿乔木为主要背景。通过整形式台地花园围合出一处广场空间(图 2 和图 3)，作为入口处的集散空间，广场上设计有雕塑喷泉水景，为游人提供一处观水亲水戏水的景观环境。



Figure 2. Location map of the Terraced Garden  
图 2. 台地园位置图<sup>②</sup>



Figure 3. Plan of the Terraced Garden

图 3. 台地园平面图<sup>②</sup>

### 1) 选择原因

台地园位于公园的南出口处，是形式整齐的台地景观，有明确的中轴线，场地中间被台地围合出一处较大的广场，为人们集散活动使用。

该空间的地势变化较大，由于与公园的主入口相连接，不同人群在使用上的冲突也较为突出。随着一天时间的流逝，使用主体有着较大的变化，对于这种开放性交往空间的参与性的异同，是值得研究的问题。

### 2) 调查结果

#### ① 标志物

台地园位于公园的最核心位置，是公园南侧入口的节点，控制着整个公园入口空间的节奏。顺着中轴线进入主题为“玫瑰花语”的喷泉，微微扬起头，以鸟与手相结合的雕塑便吸引了人们视线。这个寓意人与自然之间和谐共生的雕塑就是台地园部分的标志物。

这个体积较大的雕塑位于高差 4 米的台地之上，因此并不会给人们压迫感。中心广场是人们进入公园后短暂停留及集散的场地，在观察与调研中发现，有超过半数带着孩子的父母会进入公园后在雕塑前合影。

#### ② 节点

台地园部分的节点即中心广场中心的“玫瑰花语”喷泉(图 4)，在观察与访谈中可以得到，“玫瑰花语”喷泉的在一天的停留人群的变化程度比较大，例如：在早上 7 点至 8 点，公园的主要使用人群为周围晨练的居民，台地园的中心广场的利用率与其他场地比明显小很多；到了早上 10 点之后，带着孩子的父母在该节点的停留比较多，孩子们被彩色鲜艳的喷泉吸引，在喷泉喷水时，该节点的人气尤其的高。



Figure 4. Existing conditions map of the Terraced Garden  
图 4. 台地园现状图<sup>®</sup>

③ 区域

对于台地园的整个区域来说，分为三个部分，入口处的开敞空间、林荫道的郁闭空间及以“玫瑰花语”为中心的台地广场。景观轴线的空间序列有舒适，节奏感强。

④ 道路

位于台地园中间部分的林荫道是东西宽度约为 50 米，两侧种植行列式的行道树，树木长势较好，遮阴性较强。早上晨练的人群聚集在此健身，在观察中发现，在林荫道健身的活动类型多为相对安静的集体活动，例如舞剑与太极拳(图 5)。因此，也带来了一些在使用上的冲突，例如林荫道的交通功能与使用人群对场地的侵占问题，健身的人群占用了林荫道的大多数空间，公园主轴线上交通受到阻碍。林荫道的主要功能为交通功能，然而在早上 7 点至 9 点的时段，此地的功能发生了一定的转换，经过观察与访谈，其原因大概可以分为以下几点：



Figure 5. Existing conditions map of the Avenue  
图 5. 林荫道现状图<sup>®</sup>

- 1) 林荫道离公园主入口较近，人们的可达性较强。
- 2) 林荫道周围的公共设施完善，有足够的休息座椅供健身群体使用，且离供电系统近，使用方便。
- 3) 由于林荫道东西宽度约为 50 米，其场地东西两侧高大乔木，场地的围合感较强，且尺度舒适。

结合实地观察与访谈，台地园作为公园南侧主入口的核心交往空间，核心问题集中在三点：一是功能冲突突出，林荫道的交通功能与晨练人群的健身需求矛盾明显，健身人群占用大部分林荫道空间，阻碍公园主轴交通；二是空间场景适配性不足，不同时段使用主体，例如晨练居民、带孩子家长的需求差异未得到兼顾，晨练时段中心广场利用率低，喷泉节点仅在特定时段适配带孩子家庭，空间活力不均衡；三是人性化细节缺失，台地高差设计虽未产生压迫感，但未考虑不同人群(如老人、儿童)的通行便利性，且未针对功能冲突、人群差异设置针对性引导与适配设施。

针对以上问题，提出以下优化提升建议。一是优化空间功能分区，化解交通与健身的使用冲突。结合威廉·怀特“小尺度、高适配”[4][5]的公共空间设计理念，在林荫道两侧划分明确的功能区域：东侧保留 2~3 米宽的通行廊道，采用地面标线、低矮绿植进行边界界定，保障公园主轴交通的顺畅性；西侧利用林荫道剩余空间，划分专属健身区域，并优化周边休息座椅布局，结合晨练人群需求增设可移动座椅，同时预留就近供电接口，满足健身群体的使用需求。二是适配不同时段人群需求，提升空间全时段可参与性。依据扬·盖尔交往行为理论中“支持多元交往行为”的核心观点[6]，针对台地园不同时段使用主体的差异，进行场景优化：此外，在台地边缘增设观景休憩平台，结合雕塑标志物，打造兼具合影、休憩、观景功能的多元场景，适配不同人群的交往需求，提升空间全时段活力。三是完善人性化细节设计，强化空间归属感与适配性。结合人性化交往空间的物理舒适性与精神归属感内涵，针对台地园的细节短板进行优化：优化基础设施配置，在林荫道、中心广场增设遮阳避雨设施，在健身区域、喷泉周边增设饮水装置、垃圾分类桶，提升空间的使用舒适性，让不同人群都能轻松停留、自由交往，真正实现空间的人性化适配。

#### 4.2.2. 儿童游乐园

此处为游人提供了一处参与游乐的空间，家长可以带领儿童通过对各种游乐设施的体验参与，充分享受到亲情乐趣。同时种植常绿地被植物及高大银杏，形成愉快的、极具特色的游乐空间(图 6 和图 7)。

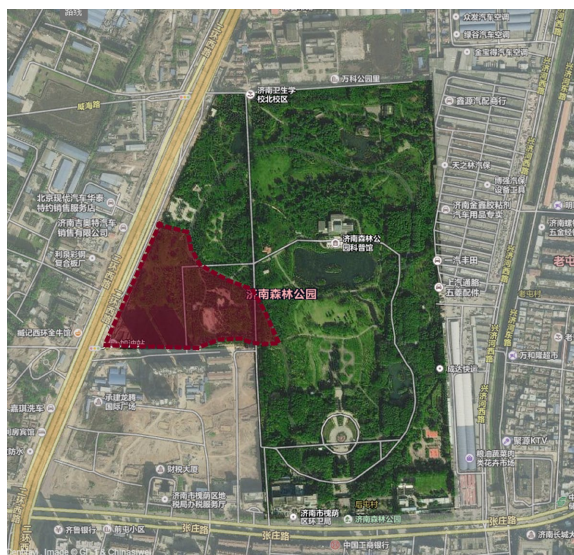


Figure 6. Location map of the Children's playground  
图 6. 儿童游乐园位置图<sup>②</sup>



Figure 7. Plan of the Children's Playground  
图 7. 儿童游乐园平面图<sup>®</sup>

### 1) 选择原因

在调研过程中发现，儿童游乐园是济南森林公园一天中，人气最旺的地方。尤其在周末与节假日，儿童游戏场地的人群远远超出了预期，甚至占用了交通空间。儿童的游憩空间与家长的休息空间之间的冲突，儿童游乐园的喧嚣空间与周围安静休息空间之间的冲突及儿童游戏空间对其他场地的占用等问题，是该区域现所存在的主要矛盾。

### 2) 调查结果

#### ① 标志物

儿童游乐园主要为儿童与家长而服务，由于其特殊的功能与定位，并没有明确的标志物。

#### ② 节点

儿童游乐园区域内不可或缺且唯一的节点即位于其中心的由细软的海沙铺垫而成的游戏场地，在节假日此处是森林公园人气最旺的地方，人气一直持续到傍晚。由于济南森林公园是济南市西部唯一的综合性公园，因此在周末的人气尤其的高，进而导致了“人多地少”的问题，在一旁看护的家长占用了儿童的活动空间、有穿行作用的交通空间(图 8(a))。该节点的游人量超出了其设计值，因此也造成了公共设施的压力，例如：垃圾桶、休息座椅、儿童游戏设施的数量不足。一般情况下，每个儿童应有  $6.7\sim 13.5\text{ m}^2$  可活动面积，此活动场地并没有达标。



Figure 8. Existing conditions maps of the Children's playground  
图 8. 儿童游乐园现状图<sup>③</sup>

### ③ 区域

儿童乐园的设计要求有一定的功能分区,按儿童的年龄大致分为 1.5~5 岁的幼儿游戏场、6~7 岁的学龄儿童活动区及青少年活动区,在森林公园的儿童游乐园区域并没有明显的分区,使其功能混乱,对于使用者及儿童与家长来说,使用起来也是不方便的。

### ④ 道路

儿童乐园的道路系统比较简单,标识系统也完整。由于儿童游乐园的人数较多,占用了道路空间(图 8(b)),使对该区域有穿行要求的人群不便。活动场地的缺乏对交通空间造成的影响是亟需解决的问题。

### ⑤ 边界

儿童乐园并没有明确的边界,起到它与其他场地分隔作用的主要是植物材料。丰富的植物配置既起到了生态作用,有一定的美化效果,也将儿童游乐园的嘈杂与其他需要安静的场地分隔开。

结合调研结果,儿童乐园的核心矛盾集中在空间、功能与设施三大层面,具体可概括为三点:一是空间拥挤且使用超标,周末及节假日人气爆棚,“人多地少”问题突出,家长看护空间与儿童活动空间、交通空间相互占用,通行受阻;二是功能分区缺失,未按 1.5~5 岁幼儿、6~7 岁学龄儿童及青少年的年龄差异划分专属区域,功能混乱,不便不同年龄段儿童及家长使用;三是基础设施不足,垃圾桶、休息座椅、儿童游乐设施数量无法满足超额游人需求,同时缺乏针对性的人性化配套,难以适配儿童与家长的多元使用需求;此外,还存在喧嚣空间与周边安静休息空间的冲突,影响公园整体空间的和谐性。

针对以上问题,提出以下优化提升建议。优化空间布局,解决“人多地少”及空间占用问题。结合人性化交往空间的物理舒适性内涵,对儿童游乐园进行空间扩容与优化:一是利用游乐园周边闲置绿地,拓展儿童活动空间,按标准补足儿童活动面积;二是划分明确功能分区,适配不同年龄段儿童需求。结合扬·盖尔交往行为理论中“支持多元交往行为”的核心观点[7],依据儿童年龄差异,构建清晰的功能分区:将儿童游乐园划分为 1.5~5 岁幼儿游戏场、6~7 岁学龄儿童活动区及青少年活动区,采用不同高度、不同样式的绿植(如幼儿区用低矮卡通造型灌木,青少年区用高大绿植)进行分区界定。三是完善基础设施配置,化解使用冲突与设施压力。结合人性化交往空间的物理舒适性与社会包容性内涵,针对性补充基础设施、优化配套[8]。

## 5. 结语

本研究以济南森林公园的台地园、儿童游乐园为实证调研对象,运用城市意象手法,结合扬·盖尔、

威廉·怀特等学者的经典交往空间理论,界定了人性化交往空间的核心内涵,剖析了两处典型空间存在的功能冲突、空间适配不足、基础设施缺失等具体问题,并提出了针对性、可操作性的设计改进建议,实现了经典理论与实践调研的深度对话。研究表明,人性化交往空间的营造,既要继承经典理论中“行为导向”“适配日常交往”的核心精髓,也要立足当代居民的多元需求,关注不同人群的使用差异,化解空间使用冲突,完善人性化细节设计[9]。

本研究的调研结论与改进建议,不仅为济南森林公园人性化交往空间的优化提供了实践指引,也为其他综合性公园的规划设计提供了有益借鉴。需要强调的是,公共空间的人性化并非一句口号,而是要始终站在广大普通居民——这一公共空间最频繁的使用者的角度,摒弃形式化设计,聚焦平凡而亲近的空间营造,让公共空间真正成为人人可享、人人可参与的交往场所[10]。未来研究可进一步扩大调研范围,结合更多类型的公共空间,深入探索人性化交往空间的营造路径,不断完善人性化交往空间的理论体系,为城市公共空间的高质量发展提供更多支撑。

## 注 释

- ①图 1 来源:《2013 年度全国工程勘察设计行业奖(园林和景观奖)作品集》
- ②图 2、3、6、7 来源:作者自绘
- ③图 4、5、8 来源:作者拍摄

## 参考文献

- [1] 扬·盖尔. 交往与空间[M]. 何人可,译. 北京: 中国建筑工业出版社, 1992.
- [2] 杨健, 戴志中. 凯文·林奇城市意象研究方法辨析[J]. 重庆建筑大学学报, 2007, 29(2): 19-22.
- [3] 布凤琴, 刘倩倩, 戚朝辉, 李梦颖. 森林公园植物景观空间设计——以济南森林公园为例[J]. 安徽农业科学, 2018, 46(5): 120-123.
- [4] 李宏珍, 薛菲, 孙静. 快速城市化背景下的城市记忆研究[J]. 城市环境设计, 2007(2): 14-16.
- [5] 顾朝林, 宋国臣. 城市意象研究及其在城市规划中的应用[J]. 城市规划, 2001(3): 70-73, 77.
- [6] 涂嘉欢, 何婧磊. 广场的人性化交往空间营造[J]. 城市建设理论研究(电子版), 2011(30): 1-3.
- [7] 沈益人. 城市特色与城市意象[J]. 城市问题, 2004(3): 8-11.
- [8] 戴俊骋. 大学校园意象空间研究——以中国地质大学(武汉)校园为例[J]. 世界地理研究, 2009, 18(4): 141-150.
- [9] 张旺锋, 尤凤. 居住区意象空间研究及应用[J]. 西北师范大学学报(自然科学版), 2010, 46(3): 99-104.
- [10] 石坚韧, 赵秀敏, 王竹, 外尾一则. 城市开放空间公众意象的影响因素研究[J]. 新建筑, 2006(2): 71-74.